

PROGNOZA ODDZIAŁYWANIA NA ŚRODOWISKO

DO PROJEKTU MIEJSCOWEGO PLANU ZAGOSPODAROWANIA
PRZESTRZENNEGO DLA TERENÓW W REJONIE ULIC:
OBORNICKIEJ, PRZEMYSŁOWEJ, SPORTOWEJ, ZIELONEJ I
SPOKOJNEJ W TRZEBNICY

KIERUJĄCY ZESPOŁEM: ROBERT FLIS

ZESPÓŁ AUTORSKI:

MONIKA KORZENIOWSKA, RAFAŁ SCHMIDT

sierpień 2023 r.
(aktualizacja - grudzień 2023 r.)

1. WSTĘP.....	4
2. PRZEDMIOT I CEL OPRACOWANIA PROGNOZY.....	5
3. ZAWARTOŚĆ, GŁÓWNE CELE PROJEKTU PLANU ORAZ JEGO POWIĄZANIA Z INNYMI DOKUMENTAMI.....	5
3.1. CEL OPRACOWANIA	5
3.2. ZAWARTOŚĆ PROJEKTU PLANU	5
3.3. POWIĄZANIE PLANU Z INNYMI DOKUMENTAMI	6
4. METODOLOGIA ZASTOSOWANA PRZY SPORZĄDZANIU PROGNOZY	7
5. ANALIZA ISTNIEJĄCEGO STANU ŚRODOWISKA	7
5.1. CHARAKTERYSTYKA ELEMENTÓW ŚRODOWISKA.....	7
5.2. OCENA STANU ŚRODOWISKA I JEGO ODPORNOŚCI NA DEGRADACJĘ.....	11
6. SKUTKI I OCENA USTALEŃ PROJEKTU PLANU.....	14
6.1. OCENA REALIZACJI USTALEŃ PROJEKTU PLANU Z PUNKTU WIDZENIA JEGO ZGODNOŚCI Z UWARUNKOWANAMI OKREŚLONYMI W OPRACOWANIU EKOFIZJOGRAFICZNYM.....	14
6.2. OCENA REALIZACJI USTALEŃ PROJEKTU PLANU Z PUNKTU WIDZENIA SKUTECZNOŚCI OCHRONY RÓŻNORODNOŚCI BIOLOGICZNEJ	14
6.3. OCENA USTALEŃ PROJEKTU PLANU Z PUNKTU WIDZENIA WŁAŚCIWYCH PROPORCJI POMIĘDZY TERENAMI O RÓŻNYCH FORMACH UŻYTKOWANIA.....	14
6.4. SKUTKI DLA ŚRODOWISKA, KTÓRE MOGĄ WYNIKAĆ Z PROJEKTOWANEGO PRZEZNACZENIA TERENU	15
6.5. STAN ŚRODOWISKA NA OBSZARACH OBJĘTYCH PRZEWIDYWANYM ZNACZĄCYM ODDZIAŁYWANIEM	17
6.6. SKUTKI REALIZACJI USTALEŃ PROJEKTU PLANU, W TYM PRZEWIDYWANE ODDZIAŁYWANIE PLANU NA POSZCZEGÓLNE KOMPONENTY ŚRODOWISKA	17
6.7. EMISJA PÓL ELEKTROMAGNETYCZNYCH.....	20
6.8. POTENCJALNE ZMIANY STANU ŚRODOWISKA W PRZYPADKU BRAKU REALIZACJI USTALEŃ PROJEKTU PLANU	20
7. ISTNIEJĄCE PROBLEMY OCHRONY ŚRODOWISKA ISTOTNE Z PUNKTU WIDZENIA REALIZACJI PROJEKTU PLANU, W SZCZEGÓLNOŚCI DOTYCZĄCE OBSZARÓW I OBIEKTÓW PODLEGAJĄCYCH OCHRONIE	22
7.1. OBSZARY I OBIEKTY OBJĘTE FORMAMI OCHRONY PRZYRODY	22
7.2. GRUNTY ROLNE I LEŚNE.....	22
7.3. OBSZARY Z UDOKUMENTOWANYMI ZŁOŻAMI SUROWCÓW NATURALNYCH ORAZ Z REGIONALNYMI ZASOBAMI WÓD.....	22
7.4. OCHRONA KRAJOBRAZU KULTUROWEGO, DZIEDZICTWA KULTUROWEGO I ZABYTKÓW ORAZ DÓBR KULTURY WSPÓŁCZESNEJ.....	22
8. CELE OCHRONY ŚRODOWISKA USTANOWIONE NA SZCZEBLU MIĘDZYNARODOWYM, WSPÓLNOTOWYM I KRAJOWYM, ISTOTNE Z PUNKTU WIDZENIA PROJEKTOWANEGO DOKUMENTU	22
8.1. DOKUMENTY NA SZCZEBLU MIĘDZYNARODOWYM I WSPÓLNOTOWYM.....	22
8.2. DOKUMENTY NA SZCZEBLU KRAJOWYM.....	23
8.3. DOKUMENTY NA SZCZEBLU WOJEWÓDZKIM.....	23
9. TRANSGRANICZNE ODDZIAŁYWANIE NA ŚRODOWISKO ZAPISÓW ZAWARTYCH W PROJEKCIE PLANU	24
10. PROPONOWANE ROZWIĄZANIA.....	24
10.1. ROZWIĄZANIA MAJĄCE NA CELU ZAPOBIEGANIE, OGRANICZANIE LUB KOMPENSACJĘ PRZYRODNICZĄ NEGATYWNYCH ODDZIAŁYWAŃ NA ŚRODOWISKO, MOGĄCYCH BYĆ REZULTATEM REALIZACJI PROJEKTU PLANU	24
10.2. ROZWIĄZANIA ALTERNATYWNE DO ROZWIĄZAŃ ZAWARTYCH W PROJEKCIE PLANU	25
10.3. OCENA MOŻLIWOŚCI ROZWIĄZAŃ ELIMINUJĄCYCH LUB OGRANICZAJĄCYCH NEGATYWNE ODDZIAŁYWANIA NA ŚRODOWISKO, W TYM NA KRAJOBRAZ, KTÓRE MOGĄ WYNIKAĆ Z REALIZACJI USTALEŃ PROJEKTU PLANU.....	27
10.4. PROPOZYCJE INNYCH USTALEŃ SPRZYJAJĄCYCH OCHRONIE ŚRODOWISKA.....	27

11. METODY ANALIZY SKUTKÓW REALIZACJI POSTANOWIEŃ PROJEKTU PLANU ORAZ PROPOZYCJE CZĘSTOTLIWOŚCI JEJ PRZEPROWADZANIA	27
12. STRESZCZENIE	28
13. AKTUALIZACJA PROGNOZY	29

1. WSTĘP

Niniejsza prognoza została wykonana w związku z wymogiem art. 46 ust. 1 ustawy z dnia 3 października 2008 r. o udostępnianiu informacji o środowisku i jego ochronie, udziale społeczeństwa w ochronie środowiska oraz o ocenach oddziaływania na środowisko (Dz. U. z 2023 r. poz. 1094 z późn. zm.). Zakres merytoryczny prognozy przyjęto zgodnie z art. 51 ust. 2 ww. ustawy.

Ponadto jako podstawę prawną przy sporządzaniu niniejszej prognozy przyjęto inne obowiązujące akty prawne, w szczególności:

- ✓ ustawa z dnia 27 kwietnia 2001 r. prawo ochrony środowiska (Dz. U. z 2022 r. poz. 2556 z późn. zm.),
- ✓ ustawa z dnia 16 kwietnia 2004 r. o ochronie przyrody (Dz. U. z 2023 r. poz. 1336),
- ✓ ustawa z dnia 27 marca 2003 r. o planowaniu i zagospodarowaniu przestrzennym (Dz. U. z 2023 r. poz. 977),
- ✓ ustawa z dnia 3 lutego 1995 r. o ochronie gruntów rolnych i leśnych (Dz. U. z 2022 r. poz. 2409),
- ✓ ustawa z dnia 28 września 1991 r. o lasach (Dz. U. z 2023 r. poz. 1356),
- ✓ ustawa z dnia 20 lipca 2017 r. prawo wodne (Dz. U. z 2022 r. poz. 2625 z późn. zm.),
- ✓ ustawa z dnia 31 stycznia 1959 r. o cmentarzach i chowaniu zmarłych (Dz. U. z 2023 r. poz. 887),
- ✓ rozporządzenie Ministra Gospodarki Komunalnej z dnia 25 sierpnia 1959 r. w sprawie określenia, jakie tereny pod względem sanitarnym są odpowiednie na cmentarze (Dz. U. z 1959 r. Nr 52, poz. 315),
- ✓ rozporządzenie Rady Ministrów z dnia 9 listopada 2010 r. w sprawie przedsięwzięć mogących znacząco oddziaływać na środowisko (Dz. U. z 2019 r., poz. 1839),
- ✓ rozporządzenie Ministra Środowiska z dnia 14 czerwca 2007 r. w sprawie dopuszczalnych poziomów hałasu w środowisku (Dz. U. z 2014 r. poz. 112).

W przedstawionej prognozie oddziaływania na środowisko wykorzystano następujące materiały:

- ✓ projekt miejscowego planu zagospodarowania przestrzennego dla terenów w rejonie ulic: Obornickiej, Przemysłowej, Sportowej, Zielonej i Spokojnej w Trzebnicy,
- ✓ miejscowy plan zagospodarowania przestrzennego dla terenu miasta w rejonie ulic: Obornickiej, Spokojnej, Przemysłowej, Ogrodowej, Mostowej i Wrocławskiej w Trzebnicy przyjęty uchwałą nr XII/141/15 z dnia 23 grudnia 2015 r. (z późn. zm.),
- ✓ miejscowy plan zagospodarowania przestrzennego dla terenu miasta Trzebnica w rejonie ulic: Obornickiej, Orzechowej, Morelowej, Marcinowskiej, Młynarskiej, Przemysłowej, S. Żeromskiego, Kwiatowej, Ogrodowej, Jarzębinowej przyjęty uchwałą nr XLVI/514/18 z dnia 23 października 2018 r.,
- ✓ Studium uwarunkowań i kierunków zagospodarowania przestrzennego gminy Trzebnica (uchwała Nr XVIII/195/2000 Rady Miejskiej w Trzebnicy z dnia 29 czerwca 2000 r. z późn. zm.),
- ✓ Opracowanie ekofizjograficzne Gminy Trzebnica (Wrocław, 2007 – 2008 r.),
- ✓ Waloryzacja przyrodnicza gminy Trzebnica, Polskie Towarzystwo Przyjaciół Przyrody „pro Natura”, Grzegorz Bobrowicz, Krzysztof Konieczny, Wrocław 2004,
- ✓ Program ochrony środowiska dla gminy Trzebnica na lata 2015 – 2018 z perspektywą do 2022 r. (uchwała nr XII/146/15 Rady Miejskiej w Trzebnicy z dnia 23 grudnia 2015 r.),
- ✓ Strategia rozwoju powiatu trzebnickiego na lata 2016 - 2022 (uchwałą nr XXVIII/136/2016 Rady Powiatu Trzebnickiego z dnia 17 marca 2016 r.),
- ✓ Plan zagospodarowania przestrzennego województwa Dolnośląskiego (uchwała nr XIX/482/20 Sejmiku Województwa Dolnośląskiego z dnia 16 czerwca 2020 r.).

2. PRZEDMIOT I CEL OPRACOWANIA PROGNOZY

Przedmiotem prognozy jest ocena ustaleń zawartych w projekcie miejscowego planu zagospodarowania przestrzennego dla terenów w rejonie ulic: Obornickiej, Przemysłowej, Sportowej, Zielonej i Spokojnej w Trzebnicy, odnoszących się m. in. do przeznaczenia terenów, zasad ochrony i kształtowania ładu przestrzennego, zabudowy oraz wskaźników zagospodarowania terenów, zasad modernizacji, rozbudowy i budowy systemów komunikacji, infrastruktury technicznej, zasad ochrony środowiska, przyrody, krajobrazu, dziedzictwa kulturowego, zabytków oraz dóbr kultury współczesnej, szczegółowych zasad i warunków scalania i podziału nieruchomości oraz określenie przewidywanych skutków wpływu projektowanych zmian, na poszczególne komponenty środowiska przyrodniczego, w szczególności na różnorodność biologiczną, ludzi, zwierzęta, rośliny, wodę, powietrze, powierzchnię ziemi, krajobraz, klimat, zasoby naturalne, zabytki, dobra materialne.

Prognozę opracowano na podstawie analizy projektu planu miejscowego, założeń ochrony środowiska, informacji o istniejącym i projektowanym sposobie zagospodarowania, opracowania ekofizjograficznego oraz dokumentów dotyczących stanu środowiska przyrodniczego, w aspekcie aktualnych przepisów prawa, m.in. z zakresu ochrony środowiska.

3. ZAWARTOŚĆ, GŁÓWNE CELE PROJEKTU PLANU ORAZ JEGO POWIĄZANIA Z INNYMI DOKUMENTAMI

3.1. CEL OPRACOWANIA

Uchwałą nr XXVIII/324/21 z dnia 6 października 2021 r., Rada Miejska w Trzebnicy przystąpiła do sporządzenia miejscowego planu zagospodarowania przestrzennego dla terenów w rejonie ulic: Obornickiej, Przemysłowej, Sportowej, Zielonej i Spokojnej w Trzebnicy. Obszar planu miejscowego obejmuje fragment miasta Trzebnica o powierzchni, ok. 10 ha położone przy ulicy Obornickiej, Spokojnej, Zielonej, Sadowej i obejmujące zabudowania przy ww. ulicach.

Nadrzędnym celem planu jest uporządkowanie przestrzeni w sposób zachowujący zasady ładu przestrzennego oraz możliwość realizacji przyszłych inwestycji w sposób jaki oczekują tego mieszkańcy. W wyniku zmian nastąpi niewielka zmiana w zakresie przeznaczenia terenów oraz w zakresie parametrów zabudowy, która wynika z planowanych inwestycji budowlanych, potrzeb mieszkańców oraz dynamiki rozwoju planistycznego tego obszaru. Jednocześnie ww. zmian umożliwi dalszy rozwój oraz poprawę jakości przestrzeni istniejącej zabudowy. Ponadto plan pozwoli na realizację polityki przestrzennej zawartej w Studium uwarunkowań i kierunków zagospodarowania przestrzennego gminy, przy jednoczesnym zachowaniu zasad zrównoważonego rozwoju oraz uwzględnieniu wszelkich uwarunkowań przestrzennych, kulturowych i przyrodniczych.

Dla analizowanego obszaru aktualnie obowiązują dwa plany miejscowe: mpzp dla terenu miasta Trzebnica w rejonie ulic: Obornickiej, Orzechowej, Morelowej, Marcinowskiej, Młynarskiej, Przemysłowej, S. Żeromskiego, Kwiatowej, Ogrodowej, Jarzębinowej przyjęty uchwałą nr XLVI/514/18 z dnia 23 października 2018 r., (obejmujący teren cmentarza) oraz mpzp dla terenu miasta w rejonie ulic: Obornickiej, Spokojnej, Przemysłowej, Ogrodowej, Mostowej i Wrocławskiej w Trzebnicy przyjęty uchwałą nr XII/141/15 z dnia 23 grudnia 2015 r. (obejmujący pozostałe tereny analizowanego obszaru).

3.2. ZAWARTOŚĆ PROJEKTU PLANU

W analizowanym projekcie, składającym się z tekstu uchwały i rysunku planu w skali 1:1000, ustalone zostały m. in.:

- ✓ zasady ochrony i kształtowania ładu przestrzennego oraz zabudowy – ustalenia ogólne, w ramach których określono ogólne zasady kształtowania zabudowy i zagospodarowania terenów,
- ✓ zasady ochrony i kształtowania ładu przestrzennego oraz zabudowy – ustalenia szczegółowe, w ramach których określono przeznaczenie poszczególnych terenów, wskaźniki ich zagospodarowania oraz zasady kształtowania zabudowy,
- ✓ zasady modernizacji, rozbudowy i budowy systemów komunikacji oraz infrastruktury technicznej, w ramach których wyznaczono obsługę komunikacyjną oraz określono zasady zaopatrzenia w wodę, energię elektryczną, energię ciepłą, gaz, telekomunikację, unieszkodliwiania odpadów, odprowadzania ścieków, itp.,
- ✓ zasady ochrony środowiska, przyrody, krajobrazu oraz ochrony dziedzictwa kulturowego i zabytków, w tym krajobrazów kulturowych, a także zasady kształtowania krajobrazu,
- ✓ szczegółowe zasady i warunki scalania i podziału nieruchomości,
- ✓ pozostałe ustalenia w tym stawki procentowe.

Natomiast nie zostały określone granice i sposoby zagospodarowania terenów górniczych, obszarów szczególnego zagrożenia powodzią, obszarów osuwania się mas ziemnych, krajobrazów priorytetowych określonych w audycie krajobrazowym oraz w planach zagospodarowania przestrzennego województwa, zasad ochrony dóbr kultury współczesnej, obszarów wymagających przekształceń lub rehabilitacji, sposób i termin tymczasowego zagospodarowania, urządzania i użytkowania terenów – ze względu na brak tego typu terenów, obszarów, elementów lub potrzeb takiego zagospodarowania.

3.3. POWIĄZANIE PLANU Z INNYMI DOKUMENTAMI

W myśl przepisów prawa, projekt planu winien być zgodny z obowiązującymi dokumentami strategicznymi, sporządzanymi zarówno na poziomie lokalnym, jak i ponadlokalnym. Uwzględniając te powiązania stwierdza się, iż omawiany dokument realizuje postulaty zawarte:

- ✓ w *Programie ochrony środowiska dla gminy Trzebnica* m. in. poprzez wprowadzenie zapisów dotyczących zaopatrzenia w ciepło, gospodarki wodno – ściekowej, gospodarki związanej z unieszkodliwianiem odpadów, zachowania odpowiedniego poziomu hałasu nie stanowiącego uciążliwość dla sąsiedniej zabudowy, jak również zachowania zasad ochrony środowiska,
- ✓ w *Strategii rozwoju powiatu trzebnickiego* m. in. poprzez tworzenie podstaw do realizacji wytyczonych celów strategicznych tj. wielofunkcyjny rozwój miast i gmin, zachowanie dziedzictwa kulturowego, kompleksowe działania na rzecz ochrony środowiska, poprawa dostępności terenów mieszkaniowych, usługowych przyczyniających się do poprawy życia mieszkańców ponadto zachowując tereny ,
- ✓ realizuje kierunki zawarte w *Planie zagospodarowania przestrzennego województwa Dolnośląskiego* m. in. poprzez realizację zadania K193 - *Uregulowanie gospodarki wodno-ściekowej na terenie aglomeracji Trzebnica - ETAP II*, poprzez zamieszczenie w planie prawidłowych rozwiązań w zakresie gospodarki wodno – ściekowej. Jeżeli się tyczy zadania nr K141i K143 - kompleksowy projekt adaptacji lasów i leśnictwa do zmian klimatu, realizacja projektu planu nie wpłynie negatywnie na ww. zadania gdyż w obrębie opracowania nie występują grunty leśne.

4. METODOLOGIA ZASTOSOWANA PRZY SPORZĄDZANIU PROGNOZY

Prognozę sporządzono w zakresie, jaki umożliwia obecny stan informacji o środowisku przyrodniczym oraz przewidywanych kierunkach zainwestowania i zagospodarowania terenów. Ustosunkowano się do projektu, zwłaszcza przyjętych w nim założeń ochrony środowiska. Wskazano potencjalne zagrożenia oraz przedstawiono rozwiązania minimalizujące negatywny wpływ ustaleń planu na środowisko. Wykonanie prognozy poprzedziła wizja terenowa.

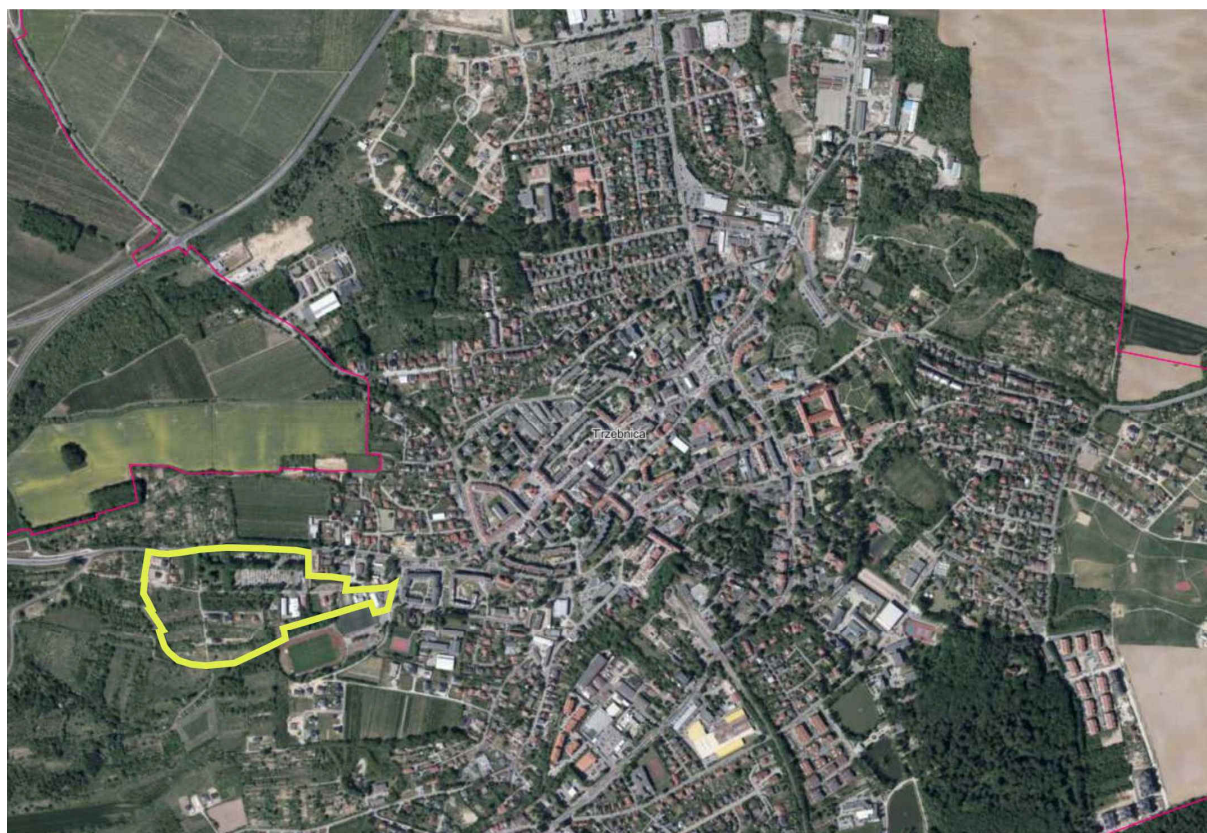
Wszelkie wykorzystane informacje oparto na materiałach środowiskowych oraz planistycznych, wykonanych na przedmiotowym terenie. Ponadto ocena ewentualnej degradacji i zagrożeń środowiska, jakie mogą wystąpić przy zagospodarowaniu, oparta została na danych dotyczących inwestycji o podobnym charakterze, lokalizowanych na obszarach o zbliżonych uwarunkowaniach przyrodniczych.

5. ANALIZA ISTNIEJĄCEGO STANU ŚRODOWISKA

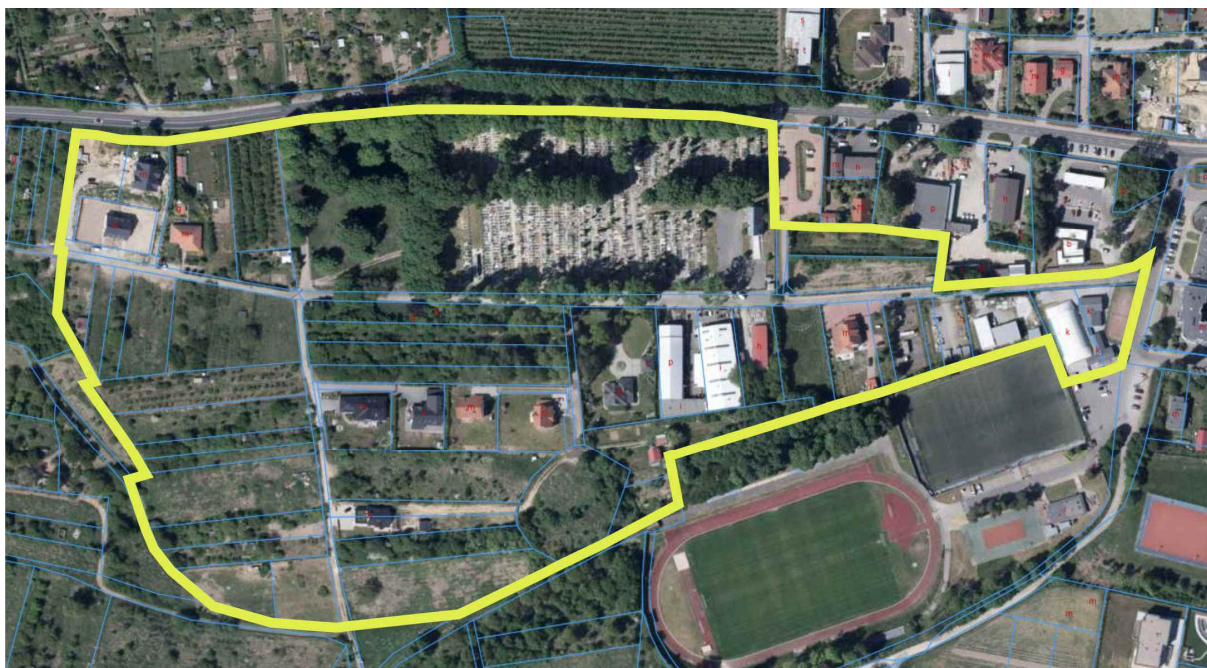
5.1. CHARAKTERYSTYKA ELEMENTÓW ŚRODOWISKA

5.1.1. LOKALIZACJA

Na obszar opracowania to fragmenty miasta Trzebnica, położony poza ścisłym centrum, o łącznej powierzchni ok. 10 ha zlokalizowane pomiędzy ulicami Obornicką, Zieloną, Przemysłową, Spokojną i Sportową. Obszar obejmuje teren istniejącego komunalnego cmentarza oraz tereny położone w jego sąsiedztwie.



fot. 1. Obszar opracowania na tle miasta Trzebnica (źródło - <https://mapy.geoportal.gov.pl/imap>)



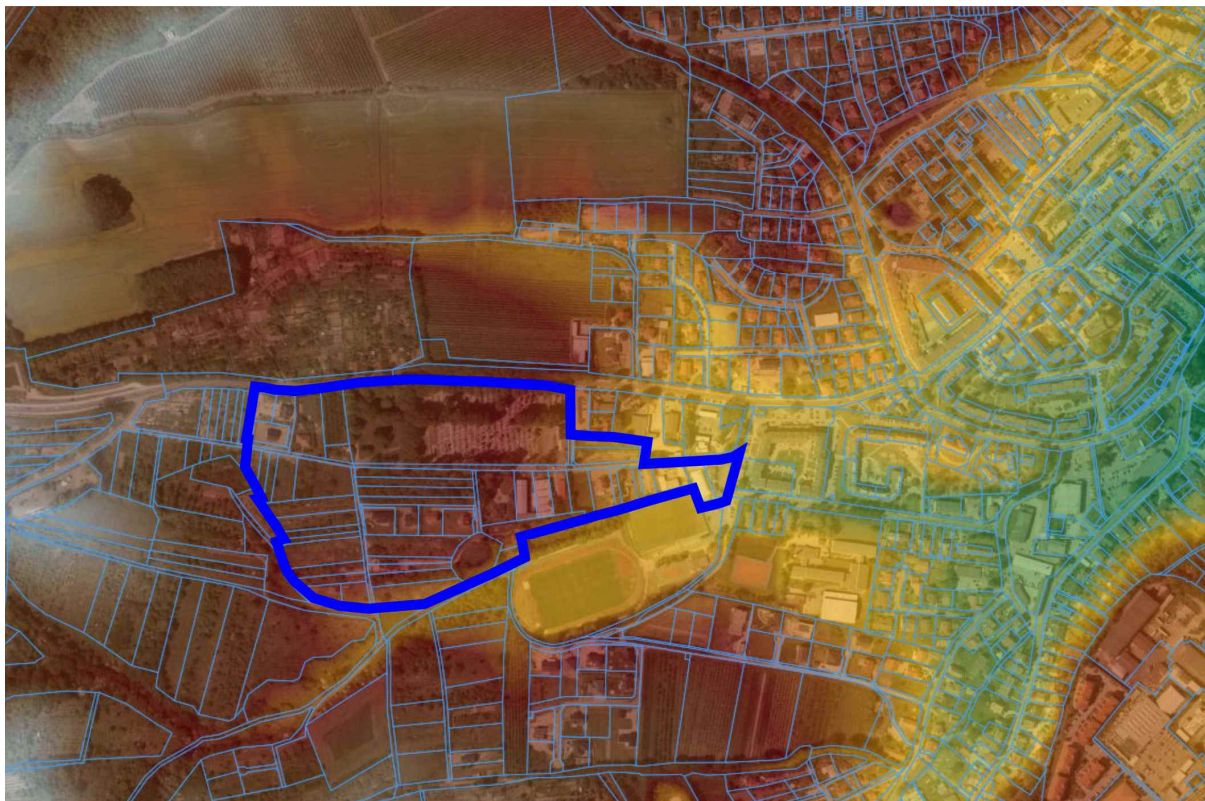
fot. 2. Obszar opracowania - istniejący stan zagospodarowania (źródło - <https://mapy.geoportal.gov.pl/imap>)

5.1.2. MORFOLOGIA

Według podziału Polski na jednostki fizyczno – geograficzne teren leży w pasie Nizin Środkowopolskich, w obrębie makroregionu Wału Trzebnickiego, mezoregionu Wzgórz Trzebnickich. Rzeźbę Wzgórz Trzebnickich ukształtowała wysoko spiętrzona morena końcowa stadiu warciańskiego zlodowacenia środkowopolskiego. Dlatego podłoże budują formy pochodzenia lodowcowego, wykształcone w formie wysoczyzny morenowej (morena dennej falistej). Wysokość nad poziomem morza ok. 223 - 202 m . Całość wykazuje nachylenie w kierunku wschodnim.



fot. 3. Położenie Wału i Wzgórz Trzebnickich tle obszaru Polski (źródło - <https://polska-org.pl/>)



fot.4.Hipsometria (źródło - <https://mapy.geoportel.gov.pl>)

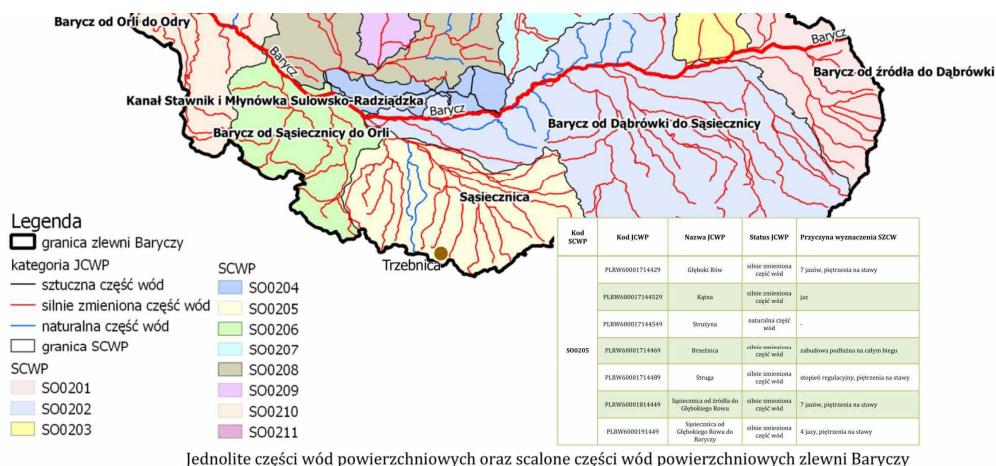
5.1.3. BUDOWA GEOLOGICZNA

Rejon opracowania, jak i cała gmina należy do Monokliny Przedsudeckiej, w obrębie której lite skłony osadowe przykryte są luźnymi osadami kenozoicznymi. W budowie litologicznej dominują luźne osady plejstoceny i holoceny o zmiennej miąższości. Trzon obecnych Wzgórz Trzebnickich stanowią ility trzeciorzędowe z miocenu i pliocenu, przykryte osadami lodowcowymi i eolicznymi tj. gliny zwałowe, ich zwietrzliny oraz piaski i żwiry lodowcowe oraz czwartorzędowymi lessami. W obrębie zabudowanej części miasta, na utworach czwartorzędowych występują często nasypy antropogeniczne.

5.1.4. WARUNKI WODNE

Wody powierzchniowe

W zakresie spływu wód Gmina Trzebnica należy do dorzecza Odry. Wzgórz Trzebnickie, które są wododziałem, powodują, że wody odprowadzane są do dwóch dopływów Odry - w kierunku południowym do zlewni Widawy, a ku północy do zlewni Baryczy. Miasto Trzebnica w tym analizowany obszar należy do zlewni rzeki Baryczy. W granicach obszaru objętego planem wody powierzchniowe nie występują.



fot. 5. Położenie miasta Trzebnica na tle zlewni Baryczy (źródło - Warunki korzystania z wód Baryczy - 2012 r.)

Wody podziemne

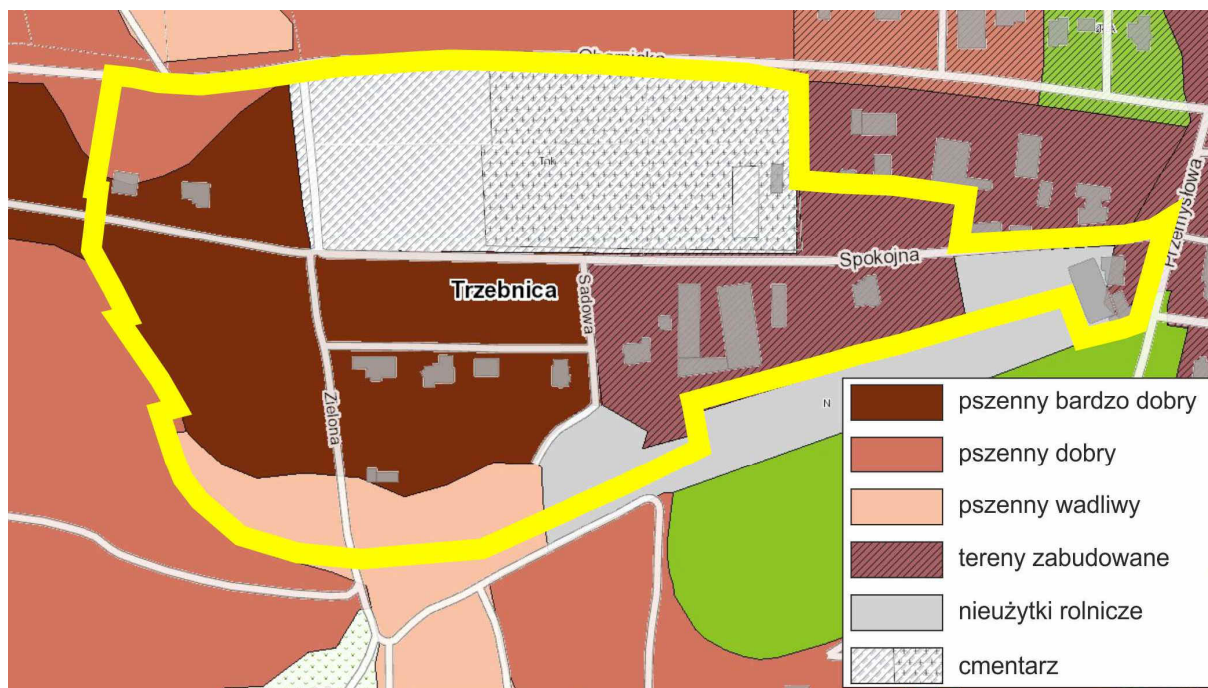
Główne zasoby wód podziemnych wiążą się z utworami trzecio – oraz czwartorzędowymi, spośród których wody czwartorzędowe stanowią najczęściej ujmowany poziom wodonośny. Głównym źródłem zasilania jest infiltracja opadów atmosferycznych. Struktury czwartorzędowe zasilane są bezpośrednio lub poprzez utwory słabo przepuszczalne w skali lokalnej. Krążenie wód w tym piętrze jest stosunkowo szybkie ze względu na duże spadki zwierciadła wód podziemnych. Nieco inaczej proces krążenia przebiega w utworach wodonośnych neogenu. Cechą tego pietra jest ograniczona więź hydrauliczna pomiędzy poszczególnymi warstwami ponieważ nie posiadają większego rozpręstrzenia, często tworzą izolowane warstwy i soczewy. Zwierciadło wody zalega na różnych głębokościach w zależności od gruntu i morfologii terenu. Omawiany

W granicach opracowania nie występują znaczące wody powierzchniowe.

5.1.5. WARUNKI GLEBOWE

Obszar objęty planem miejscowym obejmuje fragment miasta Trzebnicy, który w części jest zabudowy i zagospodarowany. Na obszary zagospodarowane składają się: cmentarz, zabudowa mieszkaniowa jednorodzinna, magazyny, hale, usługi sportu, stacja gazowa redukcyjno-pomiarowa. Niezainwestowane tereny stanowią według ewidencji gruntów grunty orne i sady głównie klasy II, miejscami występuje klasa III. Tworzą one kompleksy rolne pszenne bardzo dobre, dobre i wadliwe.

Występujące na tym terenie gleby to gleby bielcowe i gleby brunatne.



fol. 6. Położenie miasta Trzebnica na tle zlewni Baryczy (źródło - Warunki korzystania z wód Baryczy - 2012 r.)

5.1.6. ŚWIAT ROŚLINNY I ZWIERZĘCY

Ze względu na położenie w granicach miasta oraz ze względu na swój charakter (tereny częściowo zabudowane oraz użytkowane rolniczo jako sady i ogródki), obszar badań cechują przeciętne walory przyrodnicze. Naturalną roślinność stanowią łąki, nieużytki a także niewielkie skupiska zieleni tj. zadrzewienia i zakrzaczenia. Trzon fauny tworzą gatunki typowe dla krajobrazu rolnego: kuropatwa, skowronek, szczygieł, z ssaków np.: jeż, kret, ryjówka, nornica. Według ustaleń zawartych w opracowaniu ekofizjograficznym w omawianym rejonie nie stwierdzono stanowisko zwierząt, roślin czy grzybów objętych ochroną czy cennych siedlisk przyrodniczych.

5.1.7. WARUNKI KLIMATYCZNE

W obszarze opracowania, jak i gminy Trzebnica, średnia roczna temperatura wynosi około 8 – 8,5°C. Okres wegetacji trwa średnio 220 – 230 dni. Opad roczny wynosi około 580 mm. Warunki anemometryczne kształtują dominujące tu wiatry zachodnie i południowo – zachodnie. Średnie prędkości wiatru wynoszą 3,0 – 3,5 m/s.

5.2. OCENA STANU ŚRODOWISKA I JEGO ODPORNOŚCI NA DEGRADACJĘ

Stan środowiska przyrodniczego, jako układ dynamicznie powiązanych komponentów, zależy w znacznym stopniu od działalności człowieka. Im jest ono bardziej wrażliwe na określony bodziec, tym mniej na niego odporne i odwrotnie. O odporności środowiska przyrodniczego decyduje np.: – *rodzaj utworów powierzchniowych i ich przepuszczalność* – występowanie gruntów organicznych, zwiększa podatność na kumulację zanieczyszczeń, a poprzez utwory przepuszczalne może dochodzić do migracji zanieczyszczeń, – *jakość gleb* – im jest wyższa klasa bonitacyjna, tym większy jest potencjał przyrodniczy, – *pokrywa roślinna* – występowanie trwałej pokrywy roślinnej, wpływa na absorpcję zanieczyszczeń, – *głębokość zalegania wód gruntowych* – płytsze zaleganie wód zwiększa podatność na zmiany stosunków wodnych tj. obniżenie zwierciadła wód podziemnych oraz możliwość zanieczyszczeń.

Analizowane tereny pod względem stanu i funkcjonowania środowiska można zaliczyć do średnio atrakcyjnych ekologicznie. W graniach opracowania prawie połowa gruntów jest zabudowana, pozostała część to obszar wolny od zabudowy kubaturowej. Niezainwestowane tereny stanowią sady, ogródki, obszary

nieużytkowane rolniczo, charakteryzujące się średnimi możliwościami samoregulacji. Dotychczasowe działania człowieka niewątpliwie stały się przyczyną pomniejszenia naturalnej aktywności biologicznej powierzchni ziemi, zmiany właściwości fizycznych gleb poprzez utwardzanie i zagospodarowywanie gruntów pod zabudowę.

Spośród potencjalnych zagrożeń dla środowiska należy wymienić przede wszystkim:

- ✓ emisję zanieczyszczeń pyłowo – gazowych z indywidualnych palenisk budynków i terenów komunikacji – jest to emisja, której skala oddziaływania ma znaczenie lokalne; w okresach zimowych może dochodzić do przekraczania dopuszczalnych wartości w zabudowie, w której ogrzewa się obiekty za pomocą węgla lub drewna,
- ✓ hałas – którego źródłem jest przede wszystkim ruch kołowy odbywający się po ulicy Obornickiej, Spokojnej, Przemysłowej, Sadowej, Zielonej a także działalność usługowa prowadzona w obszarze analizowanym,
- ✓ skażenie gruntu i wód gruntów w przypadku prowadzenia nieprawidłowej gospodarki wodno-kanalizacyjnej,
- ✓ zwiększenie wskaźnika jednoczesności spływu wód opadowych (przy kilkuprocentowym nachyleniu stoku oraz dużej powierzchni dachów budynków i powierzchni utwardzonych zlokalizowanych w miejscach gdzie przedtem woda miała naturalne możliwości retencji).

Biorąc pod uwagę ustalenia zawarte w zapisach omawianego projektu planu oraz obowiązujących planów miejscowych (które również przeznaczały ten obszar pod zabudowę) przewiduje się niewielkie zmiany w zakresie przeznaczenia oraz w układzie komunikacyjnym. W omawianym projekcie w miejsce terenów mieszkaniowych zlokalizowanych po zachodniej stronie cmentarza wprowadzono usługi. Wprowadzona zmiana wynika z przepisów dotyczących lokalizacji cmentarza, które nie pozwalają na lokalizację zabudowy mieszkaniowej w odległości mniejszej niż 50 m od terenów cmentarza. Ponadto na części działki nr 7/2 i 8 dopuszczono dodatkowo funkcję usługową. Wprowadzone zmiany należy oceniać pozytywnie - biorąc pod uwagę istniejące uwarunkowania (strefy od cmentarza oraz strefy od gazociągu) umożliwiono zagospodarowanie tych nieruchomości z poszanowaniem istniejących ograniczeń. Pozostałe tereny objęte projektem planem w zakresie przeznaczenia powielają dotychczasowe ustalenia obowiązujących na tym terenie aktów prawa miejscowego. Tworząc nowy plan przy okazji zweryfikowano i poprawiono układ komunikacyjny tego fragmentu miasta m. in. wydzielając drogę wewnętrzną po zachodniej stronie cmentarza czy wyznaczając niezbędne trójkąty widoczności (narożne ścięcia). W związku z wprowadzonymi zmianami nie przewiduje się żadnych znaczących zmian powodujących znaczne zwiększenie obciążenia dla środowiska. Poza tym doprecyzowano parametry zabudowy (nie wszystkie parametry przyszłej zabudowy były precyzyjnie określone). Aktualizacja do obowiązujących przepisów prawa (uwzględniając jednocześnie ochronę krajobrazu) objęła między innymi: określenie udziału procentowego powierzchni biologicznie czynnej, określenie powierzchni i wskaźnika intensywności zabudowy, harmonijne wkomponowanie w krajobraz i wpisanie nowej zabudowy w lokalną tradycję architektoniczno-budowlaną, o wysokich walorach architektonicznych.

Ze względu na to, iż na rozpatrywanym obszarze nie wprowadzono zabudowy na terenach, które by nie były wcześniej wskazane pod zabudowę, dlatego można stwierdzić iż, analizowany dokument nie wprowadza nowych znaczących inwestycji mogących powodować znaczne obciążenie dla środowiska. W związku z powyższym uznaje się, iż obszar zachowa aktualny stopień odporności na degradację i zdolności do regeneracji. Ponadto przestrzeganie zapisów planu, dotyczących ochrony środowiska i jego zasobów, stanowić będzie dodatkowe zabezpieczenie



fol. 7. Istniejące zagospodarowanie w granicach opracowania (źródło - inwentaryzacja terenowa R.S.Studio sp. z o.o.)



fol. 8. Istniejące zagospodarowanie w granicach opracowania (źródło - inwentaryzacja terenowa R.S.Studio sp. z o.o.)

6. SKUTKI I OCENA USTALEŃ PROJEKTU PLANU

6.1. OCENA REALIZACJI USTALEŃ PROJEKTU PLANU Z PUNKTU WIDZENIA JEGO ZGODNOŚCI Z UWARUNKOWANIAMI OKREŚLONYMI W OPRACOWANIU EKOFIZJOGRAFICZNYM

Ustalenia projektu respektują zasadnicze postulaty zawarte w opracowaniu ekofizjograficznym tj. sposób kształtowania zabudowy i urządzania terenów poprzez koncentrację nowej zabudowy wokół istniejącego układu przestrzennego i zachowanie spójności rozwijanej zabudowy z istniejącą tkanką miejską, zakaz lokalizacji inwestycji nieuciążliwych tzn. projekt planu dopuszcza jedynie usługi i produkcję nieuciążliwe tj. działalność niezaliczaną do inwestycji uciążliwych dla środowiska lub dla której przeprowadzona odpowiednia ocena nie wykaże znaczącego oddziaływania na środowisko. Ponadto analizowany dokument wprowadza regulacje w zakresie gospodarki wodno – ściekowej, odpadami, zaopatrzenia w ciepło z wykorzystaniem proekologicznych i odnawialnych źródeł energii.

6.2. OCENA REALIZACJI USTALEŃ PROJEKTU PLANU Z PUNKTU WIDZENIA SKUTECZNOŚCI OCHRONY RÓŻNORODNOŚCI BIOLOGICZNEJ

Obszar opracowania, z uwagi na swoje położenie i sposób zagospodarowania stanowi fragment terenu, gdzie bioróżnorodność uległa przeobrażeniu i jest ograniczona istniejącym zainwestowaniem. W celu zachowania bioróżnorodności, projekt planu przewiduje spełnienie szeregu warunków i ograniczeń dotyczących sposobu ich zagospodarowania – co minimalizuje skalę potencjalnego oddziaływania. Do korzystnych rozwiązań należy zaliczyć m. in.: rozwój zagospodarowania w ramach istniejącej jednostki osadniczej (bezpośrednio przy istniejącej zabudowie, z dostępem do sieci uzbrojenia oraz komunikacji), uporządkowanie gospodarki wodno – ściekowej oraz gospodarki odpadami, możliwość wprowadzania oraz utrzymania istniejącej zieleni – jako elementu podstawowego przeznaczenia terenu, określenie udziału procentowego powierzchni biologicznie czynnej, określenie powierzchni i wskaźnika intensywności zabudowy. Świadomość istnienia i oddziaływania wielu czynników jest niezwykle ważna z punktu widzenia oceny skuteczności ochrony zasobów środowiska. Nie należy przy tym zapominać, iż część biotopów, które dziś uznajemy za godne ochrony – ma charakter wtórny, a ich skład gatunkowy pozostaje w ścisłej zależności z działalnością człowieka i przekształconym środowiskiem.

Ocenia się, iż zarówno skala, jak i forma zaproponowanego zainwestowania, nie zmieni się w sposób znaczący i nie wpłynie na stan aktualnej niewielkiej różnorodności biologicznej. Projekt przewidując prawie w całości utrzymanie aktualnego przeznaczenia terenu jednocześnie nakłada obowiązek spełnienia szeregu warunków i ograniczeń dotyczących sposobu ich zagospodarowania – co minimalizuje skalę potencjalnego oddziaływania. Ponadto należy zauważyć, iż tereny przeznaczone do zainwestowania są wskazane w granicach miasta Trzebnica i zostały już wskazane pod zabudowę w obowiązujących aktach prawa miejscowego. Oznacza to, iż oceniany dokument nie wprowadza nowych zagrożeń dla bioróżnorodności - innych od tych, które istnieją aktualnie lub w obowiązujących dokumentach.

6.3. OCENA USTALEŃ PROJEKTU PLANU Z PUNKTU WIDZENIA WŁAŚCIWYCH PROPORCJI POMIĘDZY TERENAMI O RÓŻNYCH FORMACH UŻYTKOWANIA

Projekt nie wprowadza większych zmian w zakresie proporcji pomiędzy terenami o różnych formach użytkowania, gdyż wyznaczone funkcje terenów prawie w całości odzwierciedlają aktualny sposób zagospodarowania lub powielają przeznaczenie wynikające z obowiązujących planów miejscowych.

Przeważającą funkcją będzie zabudowa mieszkaniowa jednorodzinna (ok. 40%), teren cmentarza (ok. 25%), usługi oraz produkcja (15%) oraz usługi sportu (ok. 5%). Wskazane w projekcie usługi i produkcja

muszą być realizowane jako nieuciążliwe, co niewątpliwie ograniczy ewentualne niekorzystne oddziaływanie.

Ponadto omawiany dokument w ramach przeznaczenia terenu dopuszcza realizację niezbędnych elementów towarzyszących takich jak: zieleń, urządzenia i obiekty pomocnicze oraz elementy obsługi komunikacyjnej, stanowiące konieczny element dla prawidłowego rozwoju nowej zabudowy. Przestrzeganie zapisów, dotyczących powierzchni i intensywności zabudowy, pozostawienia określonej powierzchni biologicznie czynnej, w sposób maksymalny ograniczy ingerencję na środowisko i nie spowoduje większych zmian w dotychczasowych proporcjach użytkowania terenów.

6.4. SKUTKI DLA ŚRODOWISKA, KTÓRE MOGĄ WYNIKAĆ Z PROJEKTOWANEGO PRZEZNACZENIA TERENU

Wskazane zagospodarowanie, choć w pewnym stopniu może negatywnie wpływać na przyrodę, nie będzie miało większego znaczenia dla środowiska, ze względu na obecny stan zainwestowania oraz położenie w granicach miasta. Nowe ustalenia mogą generować pozytywne zjawiska np. umożliwienie rozwoju miasta w klarowny i przejrzysty sposób (w bezpośrednim sąsiedztwie terenów już zainwestowanych), przyczyniając się do zwiększenia oferty mieszkaniowej oraz usługowej a co za tym idzie, do ściągnięcia nowych mieszkańców (podatników) na teren gminy - przy zachowaniu zasady zrównoważonego rozwoju.

Dodatkowe ograniczenie negatywnych oddziaływań można uzyskać poprzez zastosowanie różnych metod bezpośredniej lub pośredniej ochrony, wprowadzanie działań minimalizujących presję na środowisko lub elementów kompensacji przyrodniczej, które ze względu na charakter ocenianego dokumentu powinno się dokonać na etapie pozwolenia na budowę konkretnej inwestycji.

Rezultat realizacji ustaleń niniejszego planu będzie uzależniony przede wszystkim od zakresu prac rozbudowy istniejącej zabudowy oraz od poszczególnych komponentów środowiska, na które będzie ono wpływać. Na tym etapie procesu inwestycyjnego (wskazanie przeznaczenia poszczególnych terenów) można określić jedynie potencjalne skutki, jakie może wywołać planowane zainwestowanie. Należy oczywiście zdawać sobie sprawę, iż pełną odpowiedzialność za prawidłową realizację ustaleń analizowanego dokumentu i właściwe zaimplementowanie do procesu decyzyjnego zasad gospodarki przestrzennej, ponoszą inwestorzy oraz władze publiczne zaangażowane w ten proces.

W związku z powyższym oprócz określenia w niniejszej prognozie „typowego” wpływu na środowisko poszczególnych terenów, należy zwrócić uwagę władz lokalnych na to, aby wskazane ustalenia zawarte w dokumencie nie wykraczały poza standardowy program, a ochrona przyrody była niejako nadrzędnym celem. Prognozowane skutki, wynikające z projektowanego przeznaczenia terenu, przedstawiono w tabeli zbiorczej nr 1.

++	<i>Realizacja zadania spowoduje znaczące pozytywne oddziaływanie na analizowany element</i>
+	<i>Realizacja zadania spowoduje umiarkowane pozytywne oddziaływanie na analizowany element</i>
-	<i>Realizacja zadania spowoduje nieznaczne negatywne oddziaływanie na analizowany element</i>
O	<i>Realizacja zadania nie wpływa w sposób zauważalny na analizowany element</i>
+/-	<i>Realizacja zadania spowoduje zarówno pozytywne jak i negatywne oddziaływania i skutki na analizowany element</i>

prognoza oddziaływania na środowisko

do projektu miejscowego planu zagospodarowania przestrzennego dla terenów w rejonie ulic: Obornickiej, Przemysłowej, Sportowej, Zielonej i Spokojnej w Trzebnicy

Przeznaczenie terenu	różnorodność biologiczna	ludzie	zwierzęta	rośliny	woda	powietrze	powierzchnia ziemi	krajobraz	klimat	zasoby naturalne	zabytki	dobro materialne
	+/-	++	+/-	+/-	+/-	+/-	O	+/-	+/-	O	O	++
<i>Tereny zabudowy mieszkaniowej jednorodzinnej i teren zabudowy mieszkaniowej jednorodzinnej lub usługowej (MN, MN-U)</i>	<p>Na tych terenach nastąpi uporządkowanie oraz stworzenie nowej struktury funkcjonalno – przestrzennej związanej z mieszkalnictwem, poprawa jakości życia mieszkańców poprzez polepszenie warunków zamieszkiwania. Jednocześnie wzrost zainwestowania spowoduje ograniczenie powierzchni biologicznie czynnej, a także warunków dla funkcjonowania dotychczasowych zbiorowisk roślinnych i życia zwierząt. Wzrośnie także ilość powstających ścieków, odpadów i spalin, jednak będzie to proces rozłożony w czasie. Wielkość wymienionych wpływów będzie zależeć od intensywności i rodzaju zainwestowania. W stosunku do obowiązującego dokumentu presja na środowisko zostanie utrzymana na podobnym poziomie.</p> <p>Biorąc pod uwagę istniejące zainwestowanie będzie to oddziaływanie stałe, podobne do obecnych warunków, o zauważalnej intensywności przekształceń, o zasięgu lokalnym.</p>											
	-	+/-	+/-	+/-	+/-	+/-	+/-	+/-	+/-	O	O	++
<i>Teren zabudowy usługowej, lub obiektów produkcyjnych, składów i magazynów, teren zabudowy usługowej (U-P, U)</i>	<p>Na tych terenach nastąpi uporządkowanie lub stworzenie nowej struktury funkcjonalno – przestrzennej związanej z aktywnością gospodarczą, która przyczyni się do poprawy jakości życia mieszkańców poprzez możliwość zaspokojenia potrzeb wynikających z tworzenia nowych miejsc pracy, stworzenia odpowiedniego zaplecza dla rozwoju przedsiębiorczości. Jednocześnie wzrost zainwestowania spowoduje ograniczenie powierzchni biologicznie czynnej, warunków dla funkcjonowania dotychczasowych zbiorowisk roślinnych i życia zwierząt. Wzrośnie także emisja zanieczyszczeń technologicznych, ścieków, odpadów oraz hałasu. Wielkość wymienionych wpływów będzie zależeć od intensywności zainwestowania i rodzaju prowadzonych na tych terenach działalności.</p> <p>Oddziaływanie stałe, o zauważalnej intensywności przekształceń, o zasięgu lokalnym</p>											
	+/-	++	+/-	+/-	O	O	O	+	O	O	O	++
<i>Teren sportu i rekreacji, teren zabudowy usługowej lub sportu i rekreacji (US, U-US)</i>	<p>Na tym terenie nastąpi uporządkowanie struktury funkcjonalno – przestrzennej związanej ze sportem oraz usług związanych z rekreacją poprzez poprawę jakości życia mieszkańców stwarzając odpowiednie zaplecza dla wypoczynku w otoczeniu wód i zieleni. Jednocześnie funkcjonowanie zainwestowania spowoduje nieznaczne ograniczenie powierzchni biologicznie czynnej, walorów produkcyjnych terenów rolnych, warunków dla funkcjonowania dotychczasowych zbiorowisk roślinnych i życia zwierząt. Może wzrosnąć także ilość powstających zanieczyszczeń, ścieków, odpadów oraz hałasu. Wielkość wymienionych wpływów będzie zależeć od intensywności zainwestowania i rodzaju prowadzonych na tych terenach działalności.</p> <p>Oddziaływanie stałe, o zauważalnej intensywności przekształceń, o zasięgu lokalnym</p>											
	+/-	+/-	-	+/-	-	-	+	O	O	O	O	O
<i>Teren cmentarza (ZC)</i>	<p>Teren w obrębie którego istnieje potencjalne ryzyko skażenia wód podziemnych i gleby związkami organicznymi i chemicznymi. Skala wpływu uzależniona od budowy geologicznej, rodzaju i nachylenia podłoża, warunków utlenienia. Obszar wymagający zachowania określonych stref ochronnych (od zabudowań mieszkalnych, zakładów i obiektów związanych z produkcją i przechowywaniem artykułów żywnościowych).</p> <p>Oddziaływanie stałe, o zauważalnej intensywności przekształceń, zasięgu lokalnym</p>											
	++	++	++	++	++	++	++	++	++	O	O	O
<i>Teren zieleni urządzonej (ZP)</i>	<p>Tereny o pozytywnym wpływie na jakość środowiska, krajobraz i funkcjonowanie ekosystemów oraz warunki życia ludzi, których istnienie warunkuje łączność ekosystemów i funkcjonowanie powiązań ekologicznych, możliwość pochłaniania CO₂ i produkcji tlenu, zachowanie warunków siedliskowych fauny i introdukcji roślin.</p> <p>Oddziaływanie stałe, pozytywne o zauważalnej intensywności, zasięgu lokalnym i ponadlokalnym</p>											
	O	+/-	O	O	O	O	O	O	O	O	O	+
<i>Teren infrastruktury technicznej - gazonictwo (G)</i>	<p>Na tych terenach nastąpi uporządkowanie lub stworzenie nowej struktury funkcjonalno – przestrzennej związanej z zaopatrzeniem w infrastrukturę techniczną, pełniące ważną rolę w zapewnieniu odpowiednich warunków życia mieszkańców. Funkcjonowanie terenów stanowić może potencjalne źródło zagrożenia dla środowiska i ludzi - jednakże wyznaczenie stref kontrolowanych ogranicza ryzyko powstania negatywnych skutków do minimum.</p> <p>Oddziaływanie stałe, o nieznacznej intensywności przekształceń, zasięgu lokalnym (przy zapewnieniu prawidłowego funkcjonowania inwestycji)</p>											
	-	+	O	O	O	-	-	O	O	O	O	+

<p><i>Tereny komunikacji (KDD, KDW, KO)</i></p>	<p><i>Na terenach tych w wyniku rozwoju zainwestowania, należy spodziewać się uciążliwości związanej z ruchem pojazdów, pogorszenia stanu aero – sanitarnego, lokalnego wzrostu poziomu emisji zanieczyszczeń (SO₂, NO₂, pyłów) i hałasu. Jednakże rozwój infrastruktury drogowej poprawi komfort życia i usprawni transport kołowy. Oddziaływanie stałe, o zauważalnej intensywności przekształceń, o zasięgu lokalnym.</i></p>
---	--

Tab. 1. Ocena skutków zmian zagospodarowania terenu na środowisko przyrodnicze

6.5. STAN ŚRODOWISKA NA OBSZARACH OBJĘTYCH PRZEWIDYWANYM ZNACZĄCYM ODDZIAŁYWANIEM

Ustalenia projektu zasadniczo nie przewidują wprowadzenia nowego zainwestowania powodującego znaczne obciążenie dla środowiska. Wynika to z faktu, iż ustalenia ocenianego dokumentu są w dużym stopniu odwzorowaniem już istniejącego zainwestowania lub zainwestowania zaplanowanego w obowiązujących planach miejscowych. Dodatkowo w celu zmniejszenia ewentualnych negatywnych skutków zagospodarowania i przeciwdziałania niekorzystnym wpływom dokument:

- ✓ nakazuje zachowanie odpowiednich zasad w zakresie zaopatrzenia w wodę, energię elektryczną, energię ciepłą, gaz, telekomunikację, sposobu unieszkodliwiania odpadów i odprowadzania ścieków, a także gospodarowania wodami opadowymi i roztopowymi,
- ✓ ustala odpowiednie standardy akustyczne (wprowadzając ochronę przed hałasem),
- ✓ przewiduje wprowadzenie usług i produkcji o charakterze nieuciążliwym tzn. działalności niezaliczanej do inwestycji uciążliwych dla środowiska na podstawie aktualnych przepisów prawa lub dla której przeprowadzona odpowiednia ocena nie wykaże znaczącego oddziaływania na środowisko,
- ✓ wprowadza odpowiednie strefy ochrony sanitarnej od terenu cmentarza, dla lokalizacji nowej zabudowy realizowanej w sąsiedztwie cmentarza,
- ✓ wyznacza odpowiednie strefy kontrolowane od sieci gazowych,
- ✓ wprowadza odpowiednie odległości od terenów komunikacji (poprzez wskazane linie zabudowy).

Oczywiście należy pamiętać o tym, iż plan miejscowy określa tylko i wyłącznie przeznaczenie terenów, w ramach których przewiduje się lokalizację danego przedsięwzięcia, a ustalenie właściwego potencjalnego wpływu na środowisko następować będzie na poziomie realizacji konkretnej inwestycji m. in. przy uzyskaniu pozwolenia na budowę.

6.6. SKUTKI REALIZACJI USTALEŃ PROJEKTU PLANU, W TYM PRZEWIDYWANE ODDZIAŁYWANIE PLANU NA POSZCZEGÓLNE KOMPONENTY ŚRODOWISKA

6.6.1. PRZEWIDYWANE ODDZIAŁYWANIE NA RÓŻNORODNOŚĆ BIOLOGICZNĄ, ROŚLINY I ZWIERZĘTA

Różnorodność biologiczna, na skutek ustaleń planu miejscowego zostanie w pewien sposób ograniczona. Wpływ na zwierzęta i rośliny będzie związany przede wszystkim z trwałym ograniczeniem powierzchni biologicznie czynnej i otwartej, niezagospodarowanej przestrzeni (ogrodzone działki budowlane). Wprowadzenie zabudowy będzie się wiązało z koniecznością usunięcia dużej części istniejących samosiejek czy drzew owocowych porastających okoliczne sady, co spowoduje nieznaczne (w skali gminy) ograniczenia terenów otwartych. Ww. proces w terenach miejskich, w szczególności na prywatnych działkach jest procesem naturalnym i planowanym od dawna (obowiązujące plany przewidują w tym miejscu zabudowę). Plusem jest ograniczenie w ocenianym projekcie planu powierzchni zabudowy (w stosunku do aktualnie istniejących regulacji).

Fakt, iż w granicach planu nie występują tereny lub obiekty podlegające ochronie, na podstawie przepisów z zakresu ochrony przyrody – minimalizuje skalę potencjalnego oddziaływania. Dodatkowo analizowany projekt poprzez określenie zasad kształtowania zabudowy oraz wskaźników zagospodarowania terenów tj.: powierzchni zabudowy, powierzchni biologicznie czynnej oraz poprzez

dopuszczenie możliwości wprowadzania zielni jako nieodzownej formy przeznaczenia terenów – minimalizuje i ogranicza potencjalne zagrożenie.

6.6.2. PRZEWIDYWANE ODDZIAŁYWANIE NA LUDZI

Realizacja ustaleń planu na człowieka ograniczy się w zasadzie do uporządkowania istniejącej zabudowy oraz dopasowania parametrów przyszłej zabudowy do wskazanych funkcji terenów (w obowiązujących aktach prawa miejscowego). Omawiany dokument wprowadza i ujednolica zasady zagospodarowania w oparciu o aktualne przepisy prawa, które w przyszłości ułatwią i podniosą atrakcyjność inwestowania na tych terenach.

Projekt pozytywnie odnosi się do oddziaływania na człowieka poprzez regulacje kwestii dotyczących zaopatrzenia w wodę, energię elektryczną, ciepło, gospodarki odpadami, odprowadzenia ścieków. Wskazuje na konieczność ochrony klimatu akustycznego poprzez zachowanie odpowiedniego poziomu hałasu. Ponadto wprowadza różnego rodzaju obostrzenia np. nakazujące zachowanie odpowiedniej odległości przyszłej zabudowy od terenów komunikacji, infrastruktury technicznej (gazociągu), cmentarza. Ponadto analizowany dokument porusza kwestię zapewnienia odpowiedniej ilości miejsc parkingowych, co niewątpliwie zapobiegnie zbyt intensywnej zabudowy – co należy uznać za właściwe.

6.6.3. PRZEWIDYWANE ODDZIAŁYWANIE NA WODĘ

Odnosnie ustaleń dotyczących wód, projekt nie wprowadza żadnych nowych elementów mogących w znaczący sposób oddziaływać na ten komponent środowiska (w granicach opracowania nie występują wody powierzchniowe). Jednak z uwagi na ochronę warunków gruntowo – wodnych plan wprowadza następujące regulacje:

- ✓ w zakresie zaopatrzenia w wodę – przewiduje się zaopatrzenie z wodociągu miejskiego,
- ✓ w zakresie odprowadzania ścieków – przewiduje się system grupowego odprowadzenia ścieków do kanalizacji oraz oczyszczalni ścieków, a do czasu realizacji gminnej sieci kanalizacyjnej dopuszcza się szczelne zbiorniki bezodpływowe, przydomowe oczyszczalnie ścieków oraz inne rozwiązania zgodne z aktualnymi przepisami prawa,
- ✓ w zakresie unieszkodliwienia odpadów stałych – przewiduje się gromadzenie ich w przystosowanych pojemnikach oraz zorganizowany wywóz na składowisko odpadów,
- ✓ w zakresie wód opadowych i roztopowych – przewiduje się system kanalizacji deszczowej lub inne rozwiązania związane ze zwiększaniem retencji wód - na zasadach określonych w aktualnych przepisach.

Przedstawione rozwiązania należy uznać za wystarczające, prawidłowe i służące ochronie wód.

6.6.4. PRZEWIDYWANE ODDZIAŁYWANIE NA POWIETRZE

Skutki ustaleń planu, przejawiające się emisją zanieczyszczeń do atmosfery, związane będą ściśle z rodzajem zainstalowanego systemu grzewczego w budynkach mieszkalnych, usługowych czy produkcyjnych. Dodatkowo wpływ na jakość powietrza będzie miał ruch komunikacyjny oraz rodzaj prowadzonej na tych terenach działalności gospodarczej.

Analizowany projekt ogranicza zagrożenie zanieczyszczenia powietrza, przewidując konieczność stosowania systemów ogrzewania indywidualnego lub zdalaczynnego – zgodnie z zasadami określonymi w odpowiednich przepisach prawa. Ponadto wciąż rosnący postęp technologiczny oraz wymogi i normy z zakresu ochrony środowiska skutecznie ograniczają emisję zanieczyszczeń. W stosunku do aktualnych ustaleń obowiązujących planów, projekt nie przewiduje wprowadzenia nowego zainwestowania będącego źródłem ewentualnej emisji zanieczyszczenia powietrza.

6.6.5. PRZEWIDYWANE ODDZIAŁYWANIE NA GLEBĘ I POWIERZCHNIĘ ZIEMI

Projektowane zainwestowanie może powodować nieznaczne oddziaływanie na glebę, poprzez degradację jej wierzchniej warstwy oraz ograniczenie powierzchni biologicznie czynnej. Zwiększyć się może także potencjalne ryzyko zanieczyszczenia gruntu związkami ropopochodnymi np. w terenach komunikacji stanowiącymi dojazdy do nieruchomości. Odnosząc się jednak do celu niniejszego opracowania tj. oceny rozwiązań projektowych to należy zwrócić uwagę, iż oceniany dokument w zakresie wielkości zainwestowania praktycznie powiela ustalenia istniejącego planu. Dodatkowo w celu redukcji ewentualnego negatywnego oddziaływania, dokument wprowadza zapisy ograniczające powierzchnię zabudowy oraz mówiące o zapewnieniu minimum powierzchni biologicznie czynnej.

6.6.6. PRZEWIDYWANE ODDZIAŁYWANIE NA KRAJOBRAZ, UKSZTAŁTOWANIE TERENU

Projekt planu w zasadzie przewiduje utrzymanie istniejącego zainwestowania oraz zainwestowania wskazanego w aktualnych ustaleniach planów miejscowych, dlatego zmiany w obecnym krajobrazie nie będą znaczące. Niemniej jednak, by zapobiec wprowadzeniu ewentualnych niepożądanych elementów do krajobrazu, projekt ściśle limitują wielkość i kształt przyszłej zabudowy. Dodatkowo wprowadza strefę K ochrony krajobrazu, w obrębie której zakazuje się realizacji lokalizacji konstrukcji wieżowych i masztów związanych z urządzeniami przekaźnikowymi telekomunikacji a także zakazuje się stosowania tworzyw sztucznych (np. siding) oraz blachy trapezowej, jako materiałów elewacyjnych. Ponadto prowadzenia nowych napowietrznych linii teletechnicznych i energetycznych należy realizować w formie podziemnych linii kablowych. Ww. ograniczenia niewątpliwie przyczynią się do mniejszego oddziaływania na krajobraz.

Ze względu na obecny stan zainwestowania analizowanego obszaru można stwierdzić, iż w zakresie przekształceń naturalnego ukształtowania terenu, skutki realizacji dokumentu ograniczą się jedynie do tymczasowych zmian towarzyszącym procesom inwestycyjnym oraz budowlanym związanym z rozbudową, przebudową istniejących obiektów lub budową nowych budynków. Wpływ na to ma przed wszystkim istniejące ukształtowanie terenu (miejscami teren pagórkowaty).

6.6.7. PRZEWIDYWANE ODDZIAŁYWANIE NA KLIMAT

Skutki realizacji ustaleń planu na klimat, są trudne do określenia w krótkiej perspektywie czasowej, co w dużej mierze wynika z ich ograniczonego charakteru i niewielkich rozmiarów wprowadzanego zainwestowania (w skali makro). Można jedynie stwierdzić, iż projekt nie zawiera elementów stanowiących poważne zagrożenie dla tego komponentu środowiska, tym bardziej że coraz bardziej „wyśrubowane” normy wynikające z przepisów unijnych czy przepisów krajowych zapobiegają ewentualnego niepożądanego oddziaływania w zakresie klimatu.

6.6.8. PRZEWIDYWANE ODDZIAŁYWANIE NA KLIMAT AKUSTYCZNY

Klimat akustyczny tej części miasta kształtowany jest głównie przez ruch samochodowy na ulicy Obornickiej, Przemysłowej, Spokojnej, Zielonej i Sadowej. Należy przy tym pamiętać, że omawiany obszar położony jest w graniach miasta. Ponadto na klimat akustyczny wpływają też sąsiadujące z obszarem opracowania tereny zabudowane. Brak pomiarów hałasu na tym terenie oraz bardzo duża dobowo zmienność ww. parametru uniemożliwia jednoznaczne określenie przekroczeń wartości dopuszczalnych w powyższym zakresie i wyznaczenie terenów zagrożonych nadmierną emisją hałasu.

Wskazane w rozpatrywanym planie miejscowym przeznaczenie terenu, nie będzie wprowadzać nowych znaczących zmian w obecnym środowisku akustycznym miasta Trzebnica (w odniesieniu do aktualnie obowiązujących ustaleń planów miejscowych). Nie mniej jednak projekt planu dla wprowadzanego przeznaczenia terenu narzuca konieczność zachowania odpowiednich standardów aku-

stycznych, co pozwala stwierdzić, iż projektowane zainwestowanie nie będzie stanowiło źródła nadmiernej emisji hałasu.

6.6.9. PRZEWIDYWANE ODDZIAŁYWANIE NA ZASOBY NATURALNE

Z uwagi na charakter planowanych inwestycji, w pewnym stopniu zostaną zdegradowane naturalne walory przyrodnicze terenu (gleba, znaczna część powierzchni biologicznie czynnej). Ponadto powstaną nieuniknione uciążliwości w postaci emisji zanieczyszczeń oraz hałasu. Jednakże jest to naturalny proces towarzyszący rozwojowi obszarów miejskich. Biorąc pod uwagę dotychczasowe ustalenia planów miejscowych można uznać, iż rozpatrywany projekt nie wprowadzi, żadnych nowych znaczących oddziaływań poza tymi, które w sposób naturalny towarzyszą procesom budowlanym, związanym z budową i rozbudową istniejącej zabudowy oraz tymi wynikającymi z obowiązujących dokumentów.

Ze względu na brak w granicach opracowania oraz w bezpośrednim sąsiedztwie złóż surowców mineralnych realizacja planu nie będzie mieć żadnego wpływu na zasoby naturalne.

6.6.10. PRZEWIDYWANE ODDZIAŁYWANIE NA ZABYTKI, DOBRA MATERIALNE

Zgodnie z zasadą zrównoważonego rozwoju, kształtowania ładu przestrzennego, ochrony krajobrazu kulturowego, dziedzictw kulturowego, zabytków oraz dóbr kultury współczesnej, projekt planu wprowadza:

- ✓ strefę „B” ochrony konserwatorskiej dla dawnego XIX-wiecznego cmentarza ekumenicznego,
- ✓ strefę „K” ochrony krajobrazu kulturowego,
- ✓ strefę „OW” ochrony konserwatorskiej zabytków archeologicznych,
- ✓ wprowadza ochronę obszarów ujętych w wojewódzkiej oraz gminnej ewidencji zabytków.

Ww. ograniczenia w dużym stopniu zminimalizują ewentualne ryzyko potencjalnego zagrożenia mogącego zakłócić pierwotny krajobraz i strukturę tej części miasta Trzebnica.

6.7. EMISJA PÓL ELEKTROMAGNETYCZNYCH

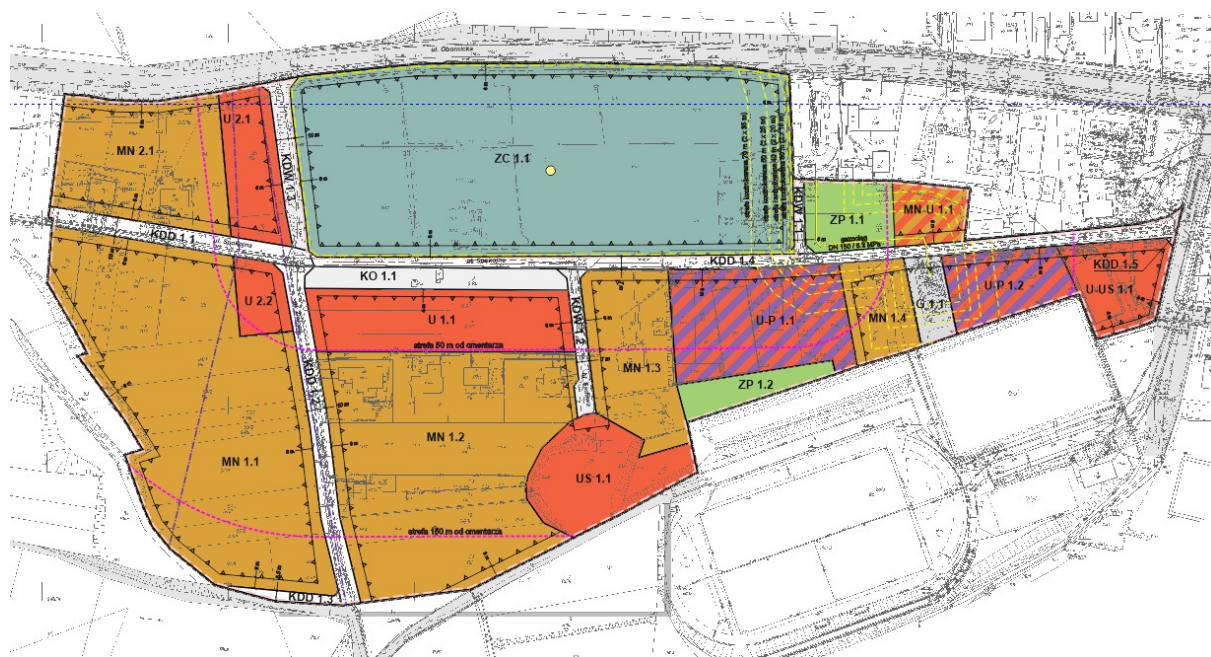
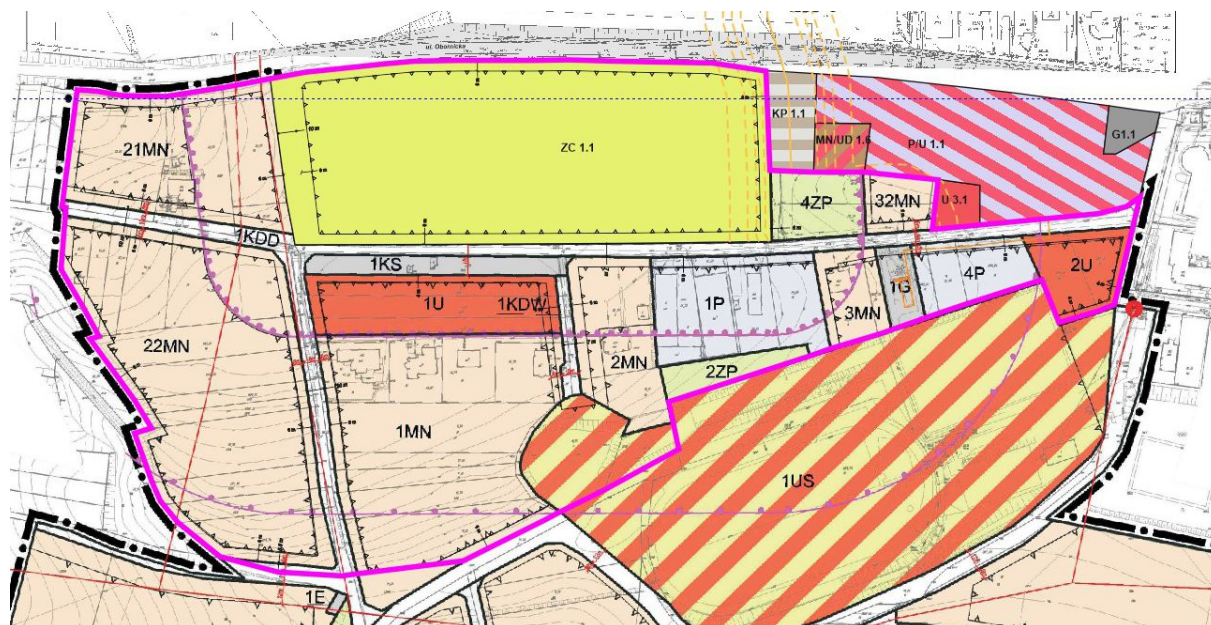
Źródłem promieniowania elektromagnetycznego są przede wszystkim trafostacje oraz linie energetyczne – w szczególności wysokich i średnich napięć, stacje bazowe telefonii komórkowej, nadajniki radiowe i telewizyjne. Zgodnie z zapisami planu dla napowietrznych i kablowych linii elektroenergetycznych należy zachować odpowiednie pasy technologiczne wynikające z obowiązujących przepisów odrębnych i norm, co w dużym stopniu ogranicza ryzyko powstania negatywnych skutków dla środowiska i ludzi w omawianym zakresie.

Zapisy planu mówią, iż budowę nowej elektroenergetycznej sieci dystrybucyjnej napięcia należy realizować w formie podziemnych linii kablowych, przy czym ww. budowa nie może powodować nowych ograniczeń w zabudowie i zagospodarowaniu nieruchomości wskazanych do zainwestowania – co w dużym stopniu ogranicza ryzyko powstania negatywnych skutków dla środowiska i ludzi.

6.8. POTENCJALNE ZMIANY STANU ŚRODOWISKA W PRZYPADKU BRAKU REALIZACJI USTALEŃ PROJEKTU PLANU

Dotychczasowy rozwój przestrzenny tej części gminy doprowadził do umiarkowanego przekształcenia środowiska. Zgodnie z wiedzą o strukturze, funkcjonowaniu ekosystemów, wszystkie elementy biotyczne uwarunkowane są elementami abiotycznymi i jednocześnie wzajemnie na siebie wpływają oraz ulegają modyfikacji. W przypadku nie wprowadzenia ustaleń wynikających z przedmiotowego projektu planu, pozostaną zapisy dotychczasowych planów miejscowych, które wskazywały prawie identyczne funkcje terenów jak analizowany projekt. Brak realizacji ustaleń niniejszego projektu planu pozostawi ww. usta-

lenia, tym samym nie nastąpi np. uporządkowanie układu komunikacyjnego czy wskaźników parametrów zabudowy.



fol. 9. Obszar opracowania - powyżej ustalenia obowiązujących planów miejscowych, poniżej oceniany projektu planu

7. ISTNIEJĄCE PROBLEMY OCHRONY ŚRODOWISKA ISTOTNE Z PUNKTU WIDZENIA REALIZACJI PROJEKTU PLANU, W SZCZEGÓLNOŚCI DOTYCZĄCE OBSZARÓW I OBIEKTÓW PODLEGAJĄCYCH OCHRONIE

7.1. OBSZARY I OBIEKTY OBJĘTE FORMAMI OCHRONY PRZYRODY

Na analizowanym terenie nie występują tereny lub obiekty podlegające ochronie, na podstawie przepisów z zakresu ochrony przyrody. W związku z tym realizacja ustaleń planu nie wpłynie negatywnie na ten komponent przyrody.

7.2. GRUNTY ROLNE I LEŚNE

W granicach opracowania grunty leśne nie występują. Realizacja zamierzeń planu wprowadzi pewne niekorzystne zmiany polegające na przeznaczeniu pod inwestycje części gruntów rolnych. Są to grunty rolne o dość wysokiej klasie (klasa III i II) - kompleks pszenny bardzo dobry, dobry i wadliwy. Ze względu na ukształtowanie terenu (lekko pofałdowany obszar) oraz istniejącą na tym terenie już zabudowę, gospodarka rolna jest trudna do prowadzenia. Zmniejszenie obszarów rolnych jest nieuniknionym skutkiem procesu rozwoju obszarów miejskich. Omawiany projekt w tym aspekcie powiela ustalenia obowiązującego planu miejscowego.

7.3. OBSZARY Z UDOKUMENTOWANYMI ZŁOŻAMI SUROWCÓW NATURALNYCH ORAZ Z REGIONALNYMI ZASOBAMI WÓD

W granicach opracowania nie występują obszary udokumentowanych złóż surowców naturalnych oraz z regionalnymi zasobami wód, w związku z powyższym nie przewiduje się żadnych skutków wpływu ustaleń planu w tym zakresie.

7.4. OCHRONA KRAJOBRAZU KULTUROWEGO, DZIEDZICTWA KULTUROWEGO I ZABYTKÓW ORAZ DÓBR KULTURY WSPÓŁCZESNEJ

Zgodnie z zasadami ochrony krajobrazu, dziedzictwa kulturowego, zabytków oraz dóbr kultury współczesnej, projekt planu ustala: strefę „B” ochrony konserwatorskiej dla dawnego XIX-wiecznego cmentarza ekumenicznego, strefę „OW” ochrony konserwatorskiej zabytków archeologicznych, strefę „K” ochrony krajobrazu kulturowego oraz ochronę obszarów ujętych w wojewódzkiej oraz gminnej ewidencji zabytków. Ponadto wprowadzenie szczegółowych zasad zagospodarowania dotyczących parametrów zabudowy, sprawiają iż możliwość negatywnego wpływu proponowanych ustaleń na środowisko kulturowe zostanie ograniczone do minimum.

8. CELE OCHRONY ŚRODOWISKA USTANOWIONE NA SZCZEBLU MIĘDZYNARODOWYM, WSPÓLNOTOWYM I KRAJOWYM, ISTOTNE Z PUNKTU WIDZENIA PROJEKTOWANEGO DOKUMENTU

8.1. DOKUMENTY NA SZCZEBLU MIĘDZYNARODOWYM I WSPÓLNOTOWYM

Unijna polityka środowiskowa opiera się na art. 11 oraz 191–193 Traktatu o funkcjonowaniu Unii Europejskiej. Zgodnie z art. 191 zwalczanie zmian klimatu jest wyraźnym celem polityki środowiskowej UE. Zrównoważony rozwój jest nadrzędnym celem UE, która zobowiązuje się do „wysokiego poziomu ochrony i poprawy jakości środowiska naturalnego” (art. 3 Traktatu o Unii Europejskiej). Temat ochrony środowiska stanowi jedną z najważniejszych polityk Unii Europejskiej, ze względu na to, iż obejmuje swym zakresem wszystkie dziedziny życia społecznego i gospodarczego oraz przewiduje realizację dzia-

łań o efektach długofalowych. W związku z tym, polityka wspólnotowa musi znajdować odzwierciedlenie w strategiach niższego rzędu. Podstawowym dokumentem w zakresie ochrony środowiska jest *VII Siódmy Unijny Program Działań w Zakresie Środowiska Naturalnego do roku 2020 „Dobrze żyć w granicach naszej planety”*. Program jest oparty na długofalowej wizji do 2050 r. Określa on ramy przyszłej polityki unijnej w dziedzinie ochrony środowiska. Dotyczy problemów regulowanych przez bardzo szeroki zakres prawodawstwa, z zakresu ochrony przyrody, zapobiegania zanieczyszczeniom wód, powietrza, gleby, ograniczania emisji hałasu, problemów gospodarki odpadami, ochrony klimatu, energetyki. Obecnie trwają prace nad przyjęciem 8 programu działań w zakresie środowiska. Program ten wyznaczy ramy polityki i działań środowiskowo-klimatycznych do 2030 r., ma on przyspieszyć ekologiczną transformację w sposób sprawiedliwy i przeznaczony dla wszystkich. Jego długofalowy cel – „Dobra jakość życia z uwzględnieniem ograniczeń naszej planety”. Nowy program wskazuje sześć priorytetowych celów tematycznych: ograniczenie emisji gazów cieplarnianych, adaptacja do zmiany klimatu, model wzrostu przynoszący planecie więcej korzyści niż strat, zerowy poziom emisji zanieczyszczeń, ochrona i przywrócenie bioróżnorodności oraz ograniczenie największych presji środowiskowych i klimatycznych związanych z produkcją i konsumpcją.

Ww. dokumenty, w części związanej z zagospodarowaniem przestrzennym, zostały prawidłowo zaimplementowane, głównie poprzez wskazanie zasad zainwestowania terenów z uwzględnieniem integracji działań inwestycyjnych z wymogami ochrony środowiska. Ponadto projekt wskazuje właściwe rozwiązania w zakresie ochrony środowiska, co wpisuje się w ogólne zasady oszczędnego gospodarowania zasobami środowiska oraz likwidacji zanieczyszczeń najbliższej źródła.

8.2. DOKUMENTY NA SZCZEBLU KRAJOWYM

Nadrzędnym strategicznym celem polityki ekologicznej państwa sformułowanym w dokumencie *Polityka ekologiczna państwa 2030 r.- strategia rozwoju w obszarze środowiska i gospodarki wodnej* w zakresie planowania przestrzennego jest *dbałość o kulturę współżycia ze środowiskiem na szczeblu samorządowym, zwłaszcza poprzez racjonalne planowanie zagospodarowania przestrzennego, które pomaga chronić ludność przed zanieczyszczeniami powietrza i hałasem oraz przyrodę przed nadmierną presją*. Podstawową rolę w PEP2030 pełni zasada „zanieczyszczający płaci”. W praktyce zasada ta oznacza, że sprawca, który spowodował szkodę w środowisku lub zagrożenie powstania szkody, powinien ponieść koszty naprawienia szkody lub wyeliminowania zagrożenia. Zasada odnosi się do wszystkich obszarów ochrony środowiska. Inna reguła, której stosowanie pozytywnie wpływa na użytkowanie zasobów publicznych, w tym zasobów naturalnych, brzmi: „użytkownik płaci”. Koncepcja ta jest coraz częściej wykorzystywana w związku z ochroną takich zasobów środowiska, które są nieodnawialne lub odnawiają się w długim czasie oraz w powiązaniu ze światowym trendem rozwoju tzw. gospodarki współdzielenia.

Zagadnienia poruszane w ww. dokumencie zostały uwzględnione poprzez racjonalne wskazanie terenów przydatnych do inwestowania, zaakcentowanie potrzeby ochrony dziedzictwa przyrodniczego, kulturowego i racjonalnego wykorzystania zasobów środowiska.

8.3. DOKUMENTY NA SZCZEBLU WOJEWÓDZKIM

Nadrzędnym celem Wojewódzkiego Programu Ochrony Środowiska Województwa Dolnośląskiego na lata 2014 – 2017 z perspektywą do 2021 r., opartym na Strategii działań dla województwa dolnośląskiego na lata 2014 – 2017 wraz z perspektywą do 2021 r. uwzględniającą zasadę zrównoważonego rozwoju w województwie dolnośląskim jest dążenie do stworzenia „nowoczesnej gospodarki (efektywne wykorzystanie zasobów), harmonijny, zintegrowany rozwój przestrzenny oraz społeczno – gospodarczy w atrakcyjnym środowisku naturalnym” oraz realizacja określonych priorytetów ekologicznych, odnoszących się m. in. do aspektów ekologicznych w planowaniu przestrzennym, ograniczenia negatywnego oddziaływania ze strony komunikacji, przemysłu, mieszkalnictwa, zrównoważonego rozwoju rolnictwa z poszanowa-

niem walorów środowiska i różnorodności, poprawy jakości środowiska – powietrza, wód, gleb, klimatu akustycznego, racjonalnego korzystania z zasobów naturalnych, ochrony przyrody i krajobrazu, kształtowania postaw ekologicznych.

Na finiszu już są prace nad Wojewódzkim Programem Ochrony Środowiska Województwa Dolnośląskiego na lata 2022-2025 z perspektywą do roku 2029. Według założeń, realizacja programu doprowadzi do poprawy stanu środowiska naturalnego, efektywnego zarządzania środowiskiem, zapewni skuteczne mechanizmy chroniące środowisko przed degradacją, a także stworzy warunki dla wdrożenia wymagań obowiązującego w tym zakresie prawa.

Podobnie jak w przypadku dokumentów krajowych należy stwierdzić, że analizowany projekt prawidłowo realizuje zadania postawione przez dokumenty wojewódzkie. Analizowany dokument w wystarczającym zakresie przedstawia zagadnienia z zakresu ochrony środowiska, ochrony dóbr kultury, itd. Dodatkowo projekt nie wprowadza żadnych zmian, powodujących zagrożenia zdrowia mieszkańców, mienia i środowiska, a proponowane zainwestowanie zostało wprowadzone z poszanowaniem zrównoważonego rozwoju omawianego obszaru i uwzględnieniem istniejącego zainwestowania i potrzeb mieszkańców.

9. TRANSGRANICZNE ODDZIAŁYWANIE NA ŚRODOWISKO ZAPISÓW ZAWARTYCH W PROJEKCIE PLANU

Obowiązek rozważania możliwości transgranicznego oddziaływania na środowisko planowanych przedsięwzięć, wynika z Konwencji o ocenach oddziaływania na środowisko w kontekście transgranicznym, sporządzonej w Espoo dnia 25 lutego 1991 r. oraz z ustawy prawo ochrony środowiska. Specjalnej analizie powinny podlegać inwestycje zlokalizowane blisko granic państwa, a także te realizowane dalej, które ze względu na rozmiar przedsięwzięcia mogą powodować znaczące emisje lub zmiany w środowisku.

Analizowany teren nie jest położony w obszarze przygranicznym, a realizacja zainwestowania przewidzianego w planie nie powoduje żadnych konsekwencji o charakterze transgranicznym. Skala przedsięwzięć zaproponowanych do realizacji jest niewielka a ich ewentualne negatywne oddziaływanie będzie miało zasięg lokalny.

10. PROPONOWANE ROZWIĄZANIA

10.1. ROZWIĄZANIA MAJĄCE NA CELU ZAPOBIEGANIE, OGRANICZANIE LUB KOMPENSACJĘ PRZYRODNICZĄ NEGATYWNYCH ODDZIAŁYWAŃ NA ŚRODOWISKO, MOGĄCYCH BYĆ REZULTATEM REALIZACJI PROJEKTU PLANU

W zakresie minimalizacji negatywnego oddziaływania *na gleby i powierzchnię terenu*, najważniejszymi rozwiązaniami będą:

- ✓ zapobieganie przeznaczaniu nadmiernej ilości terenu pod powierzchnie utwardzone, zabudowane poprzez uwzględnienie zapisów dotyczących zachowania maksymalnej powierzchni zabudowy, maksymalnego wskaźnika intensywności zabudowy, minimalnej powierzchni biologicznie czynnej – co przedmiotowy projekt uwzględnia,
- ✓ ograniczanie nadmiernego zagęszczania zabudowy poprzez zachowanie wyznaczonych nieprzekraczalnych linii zabudowy, zapewnienie odpowiedniej ilości miejsc do parkowania w poszczególnych terenach – co przedmiotowy projekt uwzględnia.

W zakresie minimalizacji negatywnych skutków *dla powietrza*, najważniejszym zadaniem jest ograniczenie emisji zanieczyszczeń do atmosfery m.in. poprzez:

- ✓ zalecenie stosowania ogrzewania indywidualnego lub zdalaczynnego na zasadach określonych w odpowiednich przepisach prawa – ww. rozwiązania zostały zawarte w projekcie i należy uznać je za wystarczające,
- ✓ dopuszczenie alternatywnych źródeł energii tj. urządzeń wytwarzających energię z odnawialnych źródeł energii - co projekt planu uwzględnia.

W zakresie minimalizacji negatywnego oddziaływania **na wody**, najważniejszymi rozwiązaniami będą:

- ✓ ustalenie grupowego systemu odprowadzania ścieków do kanalizacji i oczyszczalni ścieków oraz możliwości modernizacji i rozbudowy sieci kanalizacyjnej, zastosowanie systemów gromadzenia i wywozów odpadów – powyższe rozwiązania zawiera przedstawiony projekt,
- ✓ zorganizowany wywóz odpadów a wcześniej gromadzenie ich w odpowiednich pojemnikach – powyższe rozwiązania zawiera przedstawiony projekt,
- ✓ dopuszczenie infrastruktury związanej ze zwiększaniem retencji wód.

W celu ograniczenia **emisji hałasu** najważniejszymi rozwiązaniami będą:

- ✓ konieczność ochrony klimatu akustycznego poprzez zachowanie odpowiedniego poziomu hałasu – co poddany ocenie dokument realizuje,
- ✓ lokalizacje usług i produkcji nieuciążliwych i o małej intensywności – co projekt planu uwzględnia.

10.2. ROZWIĄZANIA ALTERNATYWNE DO ROZWIĄZAŃ ZAWARTYCH W PROJEKCIE PLANU

Plan miejscowy jest opracowaniem, mającym na celu ustalenie przeznaczenia terenu, rozmieszczenie inwestycji celu publicznego oraz określenie sposobów zagospodarowania i warunków zabudowy terenu.

Biorąc pod uwagę cel i geograficzny zasięg opracowania, zgodnie z ustawą o udostępnianiu informacji o środowisku i jego ochronie, udziale społeczeństwa w ochronie środowiska oraz o ocenach oddziaływania na środowisko, prognoza oddziaływania winna przedstawiać rozwiązania alternatywne, do tych zawartych w projektowanym dokumencie.

Ocenia się, iż ustalenia zawarte w analizowanym dokumencie są wynikiem kompromisu pomiędzy wymogami ochrony szeroko pojętego środowiska (przyrodniczego, kulturowego, życia człowieka), a dalszym rozwojem miasta Trzebica. W pracach projektowych kierowano się zasadą zrównoważonego rozwoju tzn. starano się wybierać te spośród wielu rozwiązań alternatywnych, które najlepiej łączą wszystkie potrzeby zarówno ekonomiczne, społeczne jak i ochrony środowiska i zabytków. Poniżej zestawiono przykłady różnych wariantów istniejących rozwiązań, tych najkorzystniejszych dla ochrony przyrody jak i tych najkorzystniejszych z punktu widzenia możliwości zainwestowania poszczególnych nieruchomości.

Elementy środowiska przyrodniczego	Wariant w największym stopniu uwzględniający wnioski oraz interesy właścicieli nieruchomości	Wariant uwzględniający maksymalny poziom ochrony środowiska	Wariant zastosowany w rozpatrywanym mpzp

Elementy środowiska przyrodniczego	Wariant w największym stopniu uwzględniający wnioski oraz interesy właścicieli nieruchomości	Wariant uwzględniający maksymalny poziom ochrony środowiska	Wariant zastosowany w rozpatrywanym mpzp
Wody (gruntowe)	Brak zapisów dotyczących zasad modernizacji, rozbudowy i budowy infrastruktury technicznej związanej z odprowadzaniem ścieków	Zakaz wprowadzania jakiegokolwiek zabudowy.	W zakresie odprowadzania ścieków – dokument przewiduje system grupowego odprowadzenia ścieków do kanalizacji oraz oczyszczalni ścieków, dopuszcza przebudowę istniejących sieci kanalizacyjnych stosownie do potrzeb wynikających z planowanej zabudowy, a także dopuszcza stosowanie szczelnych zbiorników bezodpływowych, przydomowych oczyszczalni ścieków oraz innych rozwiązań zgodne z aktualnymi przepisami prawa.
Powietrze i klimat	Uznanie pełnej dowolności w wyborze sposobów ogrzewania.	Nakaz budowy wyłącznie obiektów pasywnych. Wymóg stosowania wyłącznie odnawialnych źródeł energii.	Dokument przyjął wariant przewidujący rozwiązania zgodne z aktualnymi przepisami tj. ustala ogrzewanie indywidualne lub zdalaczynne - na zasadach określonych w odpowiednich przepisach prawa, ponadto dopuszcza urządzenia wytwarzające energię z odnawialnych źródeł energii.
Powierzchnia ziemi (gleba)	Pełna dowolność w zabudowie.	Całkowita ochrona gleby poprzez zakaz rozbudowy, zabudowy i realizacji wszelkich inwestycji.	Do planu przyjęto wariant przewidujący możliwość wprowadzania zieleni – jako elementu przeznaczenia terenu, określenie udziału procentowego powierzchni biologicznie czynnej, powierzchni i wskaźnika intensywności zabudowy.
Zdrowie ludzi	Pełna dowolność w inwestowaniu i zabudowie, bez ograniczeń, w szczególności dotyczących zanieczyszczenia powietrza, wód, gleby.	Ograniczenie możliwości lokalizacji nowej zabudowy.	Dokument przyjął wariant przewidujący kształtowanie ładu przestrzennego poprzez określenie terenów możliwych do zainwestowania; określenie zasad oraz wskaźników zagospodarowania terenu (tj. parametry zabudowy), określenie zasad rozbudowy i budowy infrastruktury technicznej, zasad ochrony środowiska, przyrody, krajobrazu, dziedzictwa kulturowego i zabytków; ponadto uwzględniono standardy akustyczne.
Zabytki	Pełna dowolność w zagospodarowaniu, nierepektowanie powiązań lokalnej architektury.	Zakaz realizacji wszelkich nowych inwestycji.	Do planu przyjęto ograniczenia mające na celu ochronę środowiska kulturowego. Ustalono ochronę: dla dawnego XIX-wiecznego cmentarza ekumenicznego (strefa „B”), zabytków archeologicznych (strefa „OW”), krajobrazu (strefa „K”) oraz obszarów ujętych w wojewódzkiej oraz gminnej ewidencji zabytków.

*Tab. 2. Zestawienie różnych wariantów rozwiązań,
w tym rozwiązań alternatywnych, do tych zawartych w projektowanym dokumencie*

10.3. OCENA MOŻLIWOŚCI ROZWIĄZAŃ ELIMINUJĄCYCH LUB OGRANICZAJĄCYCH NEGATYWNE ODDZIAŁYWANIA NA ŚRODOWISKO, W TYM NA KRAJOBRAZ, KTÓRE MOGĄ WYNIKAĆ Z REALIZACJI USTALEŃ PROJEKTU PLANU

Analizując całokształt zagadnień przyrodniczych na opracowywanym obszarze można stwierdzić, że zamierzenia podane w projekcie miejscowego planu zagospodarowania przestrzennego, uwzględniają zasady ochrony środowiska w stopniu należyтым, ograniczając możliwość powstania istotnego negatywnego oddziaływania na środowisko oraz zdrowie ludzi.

10.4. PROPOZYCJE INNYCH USTALEŃ SPRZYJAJĄCYCH OCHRONIE ŚRODOWISKA

Z uwagi na formę przyszłych inwestycji oraz proponowane zapisy związane z ochroną środowiska naturalnego, nie wskazuje się potrzeby wprowadzania dodatkowych ustaleń mających na celu polepszenie ochrony środowiska i zdrowia ludzi. Wszystkie zgłaszane uwagi wprowadzane były na bieżąco - na etapie sporządzania projektu planu oraz na etapie tworzenia poprzednich planów miejscowych obowiązujących na tym obszarze.

11. METODY ANALIZY SKUTKÓW REALIZACJI POSTANOWIEŃ PROJEKTU PLANU ORAZ PROPOZYCJE CZĘSTOTLIWOŚCI JEJ PRZEPROWADZANIA

Metoda analizy skutków realizacji projektowanego dokumentu polega na:

- ✓ ocenie przestrzegania ustaleń dotyczących przeznaczenia terenu, ładu przestrzennego, warunków kształtowania zabudowy i zagospodarowania terenu, zasad obsługi w zakresie infrastruktury technicznej oraz ochrony i kształtowania środowiska,
- ✓ ocenie oddziaływania projektowanego zagospodarowania na środowisko,
- ✓ ocenie skuteczności przewidywanych w ustaleniach projektu działań zapobiegających, ograniczających, kompensujących negatywne oddziaływanie na środowisko przyrodnicze i w razie potrzeby zaproponowanie wdrożenia dodatkowych działań mających na celu lepszą ochronę środowiska.

Proponuje się np. przeprowadzenie ww. ocen skutków realizacji postanowień planu równocześnie z analizą zmian w zagospodarowaniu przestrzennym gminy, która jest dokonywana przez Burmistrza co najmniej raz w czasie kadencji Rady Gminy. Może to polegać na wykonaniu dodatkowych analiz, monitoringu czy kontroli takich elementów jak m.in. stan wyposażenia obszaru w sieci infrastruktury technicznej w tym kanalizacji sanitarnej i wodociągi, zachowanie odpowiedniego udziału powierzchni biologicznie czynnej w granicach danego terenu oraz innych elementów zapewniających harmonijne kształtowanie projektowanej zabudowy z poszanowaniem istniejących uwarunkowań. Badania monitoringowe mogą być również prowadzone w oparciu o pomiary, oceny i analizy wykonywane w ramach państwowego monitoringu środowiska przez ustawowo wyznaczone do tego organy i instytucje. Monitoring może dotyczyć takich komponentów jak: powietrze (jakość sprawdzana na podstawie np. rutynowych kontroli domowych pieców), klimat akustyczny (kontrola prowadzona przez głównego Inspektora Ochrony Środowiska), woda (kontrola istniejących urządzeń). Działania odpowiednich instytucji w zakresie monitoringu środowiska pozwolą na ocenę skutków realizacji planowanych ustaleń i umożliwią reakcje na ewentualne negatywne zjawiska zachodzące w środowisku. Bardzo ważna jest również postawa mieszkańców, którzy powinni reagować natychmiastową interwencją w przypadku stwierdzenia wystąpienia uciążliwości.

12. STRESZCZENIE

Niniejsze opracowanie stanowi prognozę oddziaływania na środowisko do projektu miejscowego planu zagospodarowania przestrzennego dla terenów w rejonie ulic: Obornickiej, Przemysłowej, Sportowej, Zielonej i Spokojnej w Trzebnicy.

Dokument opracowany został na podstawie analizy projektu planu, opracowania ekofizjograficznego, materiałów dotyczących charakterystyki i stanu środowiska przyrodniczego. Zgodnie z art. 51 ustawy o udostępnianiu informacji o środowisku i jego ochronie, udziale społeczeństwa w ochronie środowiska oraz o ocenach oddziaływania na środowisko, projekt uwzględnia wszystkie najważniejsze komponenty środowiska naturalnego i ich wzajemne powiązania.

Przedstawiony do analizy projekt przewiduje (powielając w dużej mierze ustalenia dotychczasowych planów miejscowych) lokalizację terenów: mieszkaniowych, mieszkaniowo-usługowych, usługowo-produkcyjnych, usługowych (w tym sportu i rekreacji), cmentarza, terenów zieleni, infrastruktury technicznej oraz komunikacji - jako kontynuację rozwoju istniejącej jednostki urbanistycznej w oparciu o zasady zrównoważonego rozwoju. Rozpatrując ustalenia planu należy uznać, iż pewne negatywne zmiany (szczególnie te związane z procesem budowlanym) w środowisku naturalnym będą nieuniknione. Są to jednak normalne zjawiska, które towarzyszą procesom rozwoju obszarów miejskich. Ze względu na charakter zagospodarowania ocenia się iż, zmiany nie będą istotne (w stosunku do obecnego zainwestowania oraz już ustaleń zawartych w obowiązujących planach). Zapisy projektu szczegółowo regulują podstawowe kwestie dotyczące zaopatrzenia w wodę, energię elektryczną, ciepło, gospodarki odpadami, odprowadzania ścieków. Wprowadzają obowiązek zachowania nieprzekraczalnych i obowiązujących linii zabudowy oraz parametrów zabudowy. Wprowadzają ograniczenia w zakresie zagospodarowania, wynikające z przepisów ochrony środowiska przyrodniczego i kulturowego. Zachowanie ww. ustaleń projektu – prowadzących do minimalizacji negatywnego oddziaływania nowych inwestycji na poszczególne komponenty środowiska – spowoduje, iż zagrożenie płynące ze zmian sposobu użytkowania terenu będzie nieznaczne. Ponadto zaproponowane zagospodarowanie, będzie generować pozytywne zjawiska np. poprzez zwiększenie bazy mieszkaniowej, podniesienie komfortu obsługi komunikacyjnej oraz poszerzenie bazy usługowej, co spowoduje poprawę warunków życia lokalnej ludności. Należy przy tym jednoznacznie stwierdzić, iż zdecydowana większość ustaleń projektu powiela ustalenia obowiązujących aktów planistycznych. Zestawienie w prognozie potencjalnych zagrożeń oraz przedstawione przewidywane skutki realizacji planu, nie są równoznaczne z likwidacją czy wyeliminowaniem wszelkich zagrożeń dla środowiska, jakie mogą w przyszłości powstać w wyniku realizacji inwestycji. Na etapie sporządzania prognozy skutków ustaleń oddziaływania na środowisko miejscowego planu zagospodarowania przestrzennego, sygnalizuje się możliwość wystąpienia zagrożeń, zaś likwidacja bądź ich zmniejszenie, możliwe jest dopiero na etapie realizacji poszczególnych inwestycji.

kierownik zespołu autorów prognozy

członek zespołu autorów prognozy

członek zespołu autorów prognozy

13. AKTUALIZACJA PROGNOZY

Aktualizacja - grudzień 2023 r.

Niniejsze opracowanie stanowi uzupełnienie prognozy oddziaływania na środowisko do projektu miejscowego planu zagospodarowania przestrzennego dla terenów w rejonie ulic: Obornickiej, Przemysłowej, Sportowej, Zielonej i Spokojnej w Trzebnicy w kontekście uwag wniesionych przez Dolnośląskiego Wojewódzkiego Konserwatora Zabytków (pismo znak: WZN.5150.239.2023.RK 35708/2023 z dnia 06.09.2023 r. oraz uwag ze spotkania roboczego z Konserwatorem Zabytków, które odbyło się 12.12.2023 r.

Zgodnie z ustaleniami doprecyzowano zasady zagospodarowania i parametry zabudowy w terenie ZC tj. cmentarza, który jest ujęty w gminnej ewidencji zabytków.

Załącznik do prognozy oddziaływania na środowisko

OŚWIADCZENIE KIEROWNIKA ZESPOŁU AUTORÓW PROGNOZY

Na podstawie art. 51 ust. 2 pkt 1 lit. f ustawy z dnia 3 października 2008 r. o udostępnianiu informacji o środowisku i jego ochronie, udziale społeczeństwa w ochronie środowiska oraz o ocenach oddziaływania na środowisko (Dz. U. z 2023 r. poz. 1094 z późn. zm.), ja niżej podpisany Robert Flis

oświadczam

iż spełniam wymagania, o których mowa w art. 74a ust. 2 przytoczonej powyżej ustawy w zakresie przygotowania zawodowego do sporządzania prognoz oddziaływania na środowisko tj. ukończyłem jednolite studia magisterskie na kierunku inżynieria środowiska.

Jednocześnie informuję, iż jestem świadomy odpowiedzialności karnej za złożenie fałszywego oświadczenia.



Robert Flis