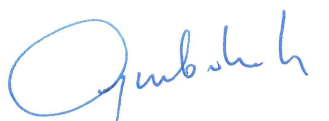




GMINA
TRZEBNICA

**Analiza zagrożeń, w tym identyfikacja miejsc, w których występuje
zagrożenie dla bezpieczeństwa osób wykorzystujących obszar
wodny do pływania, kąpania się, uprawiania sportu lub rekreacji**

Opracował:


Szczepan Gurboda
Naczelnik Wydziału
Rolnictwa i Ochrony Środowiska

Zatwierdził:


BURMISTRZ
Marek Długozima

Wrzesień 2023 r.

Niniejszą analizę zagrożeń wykonano przy współpracy z:

Komendą Powiatową w Trzebnicy, ul. Ks. W. Bochenka 8, 55-100 Trzebnica – kom. Grzegorz Maciąg Komendant Powiatowy Policji

oraz

Dolnośląskim WOPR we Wrocławiu, ul. Na Grobli 40-44, 50-421 Wrocław – Krzysztof Skrzyniarz Prezes Dolnośląskiego WOPR we Wrocławiu.

SPIS TREŚCI

1.	Wstęp – cel i podstawy prawne opracowania.....	5
2.	Właściwości wód, obowiązki właścicieli i zarządców wód oraz osób korzystających z obszarów wodnych ..	7
3.	Charakterystyka Gminy Trzebnica	10
4.	Identyfikacja obszaru wodnego.....	12
4.1.	Gminny Park Wodny TRZEBNICA – ZDRÓJ	12
4.2.	Zbiorniki wodne - Kompleks trzech stawów	13
4.3.	Zbiornik wodny - Glinianka Trzebnicka	16
4.4.	Zbiornik wodny – Plac Pielgrzymkowy	18
4.5.	Zbiornik wodny – Brzezie	19
4.6.	Zbiornik wodny – Szczytkowice	20
4.7.	Zbiornik wodny – Biedaszków Mały	21
4.8.	Zbiornik wodny – Ujeździec Mały	21
4.9.	Powierzchniowe wody płynące – ciekły	22
4.10.	Inne zbiorniki wodne	24
4.10.1.	Biedaszków Mały	24
4.10.2.	Biedaszków Wielki	25
4.10.3.	Boleścin	27
4.10.4.	Brzezie	28
4.10.5.	Domanowice	28
4.10.6.	Jaszyce	29
4.10.7.	Jaźwiny	30
4.10.8.	Kobylice	31
4.10.9.	Komorówko	31
4.10.10.	Koniowo	32
4.10.11.	Kuźniczysko	34
4.10.12.	Ligota	36
4.10.13.	Malczów	37
4.10.14.	Małuszyn	37
4.10.15.	Masłowice	38
4.10.16.	Masłów	38
4.10.17.	Piersno	39
4.10.18.	Rzepotowice	39
4.10.19.	Skoroszków	40
4.10.20.	Szczytkowice	41
4.10.21.	Świątniki	41
4.10.22.	Taczów Mały	42

4.10.23.	Taczów Wielki	43
4.10.24.	Ujeździec Mały	43
4.10.25.	Ujeździec Wielki	44
5.	Zidentyfikowane zagrożenia dla bezpieczeństwa osób korzystających z obszaru wodnego i ich przyczyny	46
6.	Zakazy, obowiązki i zalecenia dla osób przebywających na obszarze wodnym	48
7.	Kontakty alarmowe	51
8.	Podsumowanie	52
9.	Literatura	54

Celem niniejszego opracowania jest identyfikacja miejsc, w których obszar wodny wykorzystywany jest do pływania, kąpienia się, uprawiania sportu lub rekreacji oraz analiza zagrożeń dla osób przebywających na tym obszarze, a także ustalenie podstawowych ryzyk, zagrożeń oraz ich poziomu na obszarach wodnych, jak również określenie właściwych działań i zachowań służących poprawie bezpieczeństwa dla zdrowia i życia.

Podstawowe akty prawne regulujące bezpieczeństwo na obszarach wodnych to:

1. Ustawa z dnia 18 sierpnia 2011 r. o bezpieczeństwie osób przebywających na obszarach wodnych (t.j. Dz. U. z 2023 r. poz. 714).
2. Ustawa z dnia 20 lipca 2017 r. Prawo wodne (t.j. Dz. U. z 2023 r. poz. 1478).
3. Ustawa z dnia 6 kwietnia 1990 r. o Policji (t.j. Dz. U. z 2023 r. poz. 171).
4. Ustawa z dnia 24 sierpnia 1991 r. o Państwowej Straży Pożarnej (t.j. Dz. U. z 2022 r., poz. 1969).
5. Ustawa z dnia 8 września 2006 r. o Państwowym Ratownictwie Medycznym (t.j. Dz. U. z 2023 r. poz. 1541).
6. Ustawa z dnia 26 kwietnia 2007 r. o zarządzaniu kryzysowym (t.j. Dz. U. z 2023 r., poz. 122).
7. Ustawa z dnia 22 listopada 2013 r. o systemie powiadamiania ratunkowego (t.j. Dz. U. z 2023 r. poz. 748).
8. Rozporządzenie Ministra Spraw Wewnętrznych z dnia 6 marca 2012 r. w sprawie sposobu oznakowania i zabezpieczania obszarów wodnych oraz wzorów znaków zakazu, nakazu oraz znaków informacyjnych i flag (Dz. U. z 2022 r., poz. 1979).
9. Rozporządzenie Ministra Spraw Wewnętrznych i Administracji z dnia 31 lipca 2001 r. w sprawie szczegółowych zasad kierowania i współdziałania jednostek ochrony przeciwpożarowej biorących udział w działaniu ratowniczym (t.j. Dz. U. z 2013 r. poz. 709).
10. Rozporządzenie Ministra Spraw Wewnętrznych i Administracji z dnia 29 grudnia 2015 r. w sprawie centralnego punktu systemu powiadamiania ratunkowego oraz punktów centralnych służb (Dz. U. 2015 r. poz. 2356).
11. Rozporządzenie Ministra Spraw Wewnętrznych i Administracji z dnia 17 lipca 1998 r. w sprawie terenu działania jednostek ochrony przeciwpożarowej, okoliczności i warunków udziału tych jednostek w działaniach ratowniczych poza terenem własnego działania oraz zakresu, szczegółowych warunków i trybu zwrotu poniesionych przez nie kosztów (Dz. U. Nr 94, poz. 598, zm. z 2000 r. Nr 56, poz. 673).
12. Rozporządzenie Ministra Spraw Wewnętrznych i Administracji z dnia 31 lipca 2001 r. w sprawie szczegółowych zasad kierowania i współdziałania jednostek ochrony przeciwpożarowej biorących udział w działaniu ratowniczym (t.j. Dz. U. z 2013 r. poz. 709).

W myśl przepisów ustawy z dnia 18 sierpnia 2011 r. o bezpieczeństwie osób przebywających na obszarach wodnych zapewnienie bezpieczeństwa na obszarach wodnych polega w szczególności na:

- 1) dokonaniu, we współpracy z policją i działającymi na danym terenie podmiotami, o których mowa w art. 12 ust. 1, analizy zagrożeń, w tym identyfikacji miejsc, w których występuje zagrożenie dla bezpieczeństwa osób wykorzystujących obszar wodny do pływania, kąpania się, uprawiania sportu lub rekreacji;
- 2) oznakowaniu i zabezpieczeniu terenów, obiektów i urządzeń przeznaczonych do pływania, kąpania się, uprawiania sportu lub rekreacji na obszarach wodnych;
- 3) prowadzeniu działań profilaktycznych i edukacyjnych dotyczących bezpieczeństwa na obszarach wodnych, polegających w szczególności na:
 - a) oznakowaniu miejsc niebezpiecznych,
 - b) objęciu nadzorem, we współpracy z policją i podmiotami, o których mowa w art. 12 ust. 1, miejsc niebezpiecznych, w tym miejsc zwyczajowo wykorzystywanych do kąpieli,
 - c) uświadamianiu zagrożeń związanych z wykorzystywaniem obszarów wodnych, w szczególności prowadzeniu akcji edukacyjnych wśród dzieci i młodzieży szkolnej;
- 4) informowaniu i ostrzeganiu o warunkach pogodowych oraz innych czynnikach mogących powodować utrudnienia lub zagrożenia dla zdrowia lub życia osób;
- 5) zapewnieniu warunków do organizowania pomocy oraz ratowania osób, które uległy wypadkowi lub są narażone na niebezpieczeństwo utraty życia lub zdrowia.

2. WŁAŚCIWOŚCI WÓD, OBOWIĄZKI WŁAŚCICIELI I ZARZĄDCÓW WÓD ORAZ OSÓB KORZYSTAJĄCYCH Z OBSZARÓW WODNYCH

Zgodnie z art. 211 ustawy z dnia 20 lipca 2017 r. Prawo wodne:

1. Wody stanowią własność Skarbu Państwa, innych osób prawnych albo osób fizycznych.
2. Wody morza terytorialnego, morskie wody wewnętrzne, śródlądowe wody płynące oraz wody podziemne stanowią własność Skarbu Państwa.
3. Wody stanowiące własność Skarbu Państwa lub jednostek samorządu terytorialnego są wodami publicznymi.

Zgodnie z art. 214, cytowanej powyżej ustawy śródlądowe wody stojące, woda w rowie oraz woda w stawie, który nie jest napełniany w ramach usług wodnych, ale wyłącznie wodami opadowymi lub roztopowymi lub wodami gruntowymi, znajdujące się w granicach nieruchomości gruntowej stanowią własność właściciela tej nieruchomości.

Ustawa Prawo wodne definiuje:

1. Kąpielisko - rozumie się przez to wyznaczony przez radę gminy wydzielony i oznakowany fragment wód powierzchniowych, wykorzystywany przez dużą liczbę osób kąpiących się, pod warunkiem, że w stosunku do tego kąpieliska nie wydano stałego zakazu kąpeli; kąpieliskiem nie jest: pływalnia, basen pływakki lub uzdrowiskowy, zamknięty zbiornik wodny podlegający oczyszczaniu lub wykorzystywaniu w celach terapeutycznych, sztuczny, zamknięty zbiornik wodny, oddzielony od wód powierzchniowych i wód podziemnych.
2. Miejsce okazjonalnie wykorzystywane do kąpeli - rozumie się przez to wykorzystywany do kąpeli wydzielony i oznakowany fragment wód powierzchniowych niebędący kąpieliskiem.

Ustawa o bezpieczeństwie osób przebywających na obszarach wodnych definiuje:

1. Obszar wodny - rozumie się przez to wody śródlądowe w rozumieniu art. 19 ustawy z dnia 20 lipca 2017 r. - Prawo wodne oraz wody przybrzeżne w rozumieniu art. 26 tej ustawy, w pasie nieprzekraczającym jednej mili morskiej od linii brzegu, a także kąpielisko, miejsce okazjonalnie wykorzystywane do kąpeli, pływalnię oraz inne obiekty dysponujące nieckami basenowymi o łącznej powierzchni powyżej 100 m² i głębokości powyżej 0,4 m w najgłębszym miejscu lub głębokości powyżej 1,2 m.
2. Wyznaczony obszar wodny - rozumie się przez to kąpielisko, miejsce okazjonalnie wykorzystywane do kąpeli, pływalnię oraz inne obiekty dysponujące nieckami basenowymi o łącznej powierzchni powyżej 100 m² i głębokości powyżej 0,4 m w najgłębszym miejscu lub głębokości powyżej 1,2 m.

Obowiązki właściwych podmiotów w zakresie zapewnienia bezpieczeństwa na obszarach wodnych określa ustawa z dnia 18 sierpnia 2011 r. o bezpieczeństwie osób przebywających na

obszarach wodnych. Zgodnie z art. 4 ust. 2 ww. ustawy za zapewnienie bezpieczeństwa, o którym mowa w art. 4 ust. 1, odpowiada:

1. na terenie parku narodowego lub krajobrazowego - dyrektor parku,
2. na terenie, na którym prowadzona jest działalność w zakresie sportu lub rekreacji - osoba fizyczna, osoba prawna i jednostka organizacyjna nieposiadająca osobowości prawnej, która prowadzi działalność w tym zakresie,
3. na pozostałym obszarze - właściwy miejscowo wójt (burmistrz, prezydent miasta) - zwani dalej „zarządzającym obszarem wodnym”.

W myśl cytowanych powyżej przepisów, za zapewnienie bezpieczeństwa na obszarach wodnych na terenie Gminy Trzebnica odpowiadają poza Burmistrzem Gminy Trzebnica także osoby fizyczne, osoby prawne i jednostki organizacyjne nieposiadające osobowości prawnej, które prowadzą działalność w zakresie sportu lub rekreacji lub właściciele nieruchomości w granicach, których znajdują się śródlądowe wody stojące, wody w stawie który nie jest napełniany w ramach usług wodnych, ale wyłącznie wodami opadowymi lub roztopowymi lub wodami gruntowymi.

Zgodnie z art. 32 ust. 1 ustawy z dnia 20 lipca 2017 r. Prawo wodne każdemu przysługuje prawo do powszechnego korzystania z publicznych śródlądowych wód powierzchniowych, jeżeli przepisy ustawy nie stanowią inaczej. Prawo do powszechnego korzystania z wód nie sprowadza się wyłącznie do prawa do kąpiel, stąd zakaz kąpiel nie oznacza zakazu powszechnego korzystania z wód.

Jednak nie wszystkie wody powierzchniowe stanowią obszary bezpieczne i właściwe do kąpiel. Na wodach powierzchniowych nadających się do tego celu mogą być wyznaczane kąpieliska lub miejsca okazjonalnie wykorzystywane do kąpiel, zdefiniowane szczegółowo w ww. ustawie. W przepisach, m.in. ustawy Prawo wodne, zostały określone wymagania dla kąpielisk oraz miejsc okazjonalnie wykorzystywanych do kąpiel, a także zostały sprecyzowane obowiązki organizatorów takich miejsc.

Korzystanie z kąpiel dozwolone jest wyłącznie na terenie kąpielisk lub miejsc okazjonalnie wykorzystywanych do kąpiel - w miejscach do tego wyznaczonych i wyraźnie oznakowanych, w których zapewnione jest spełnienie wszystkich wymagań określonych przepisami prawa, zapewniających bezpieczeństwo osób korzystających z tych miejsc, w tym dotyczących obecności ratowników oraz prowadzenia badań stanu sanitarnego wody.

Przepisy art. 55 ustawy z dnia 20 maja 1971 r. Kodeks wykroczeń (t.j. Dz. U. z 2022 r. poz. 2151 z późn. zm.) wskazują, że za kąpiel w miejscu zabronionym grozi kara grzywny do 250 zł lub kara nagany. W przypadku osób nieletnich - z uwagi na fakt, że ustawa o postępowaniu w sprawach nieletnich, określająca wykroczenia, za które nieletni ponoszą odpowiedzialność, nie wskazuje ww. art.55 Kodeksu wykroczeń - dowody potwierdzające ww. czyn rozpatrywane są przez sąd rodzinny i nieletnich.

**Na terenie gminy Trzebnica do czasu sporządzenia niniejszego,
opracowania nie wyznaczono kąpielisk ani miejsc okazjonalnie
wykorzystywanych do kąpeli.**

W przypadku gdy wyznaczone zostały kąpieliska lub miejsca okazjonalnie wykorzystywane do kąpeli, wówczas, zgodnie z zapisami art. 3 ustawy o bezpieczeństwie osób przebywających na obszarach wodnych osoby przebywające na obszarach wodnych obowiązane są do zachowania należytej staranności w celu ochrony życia i zdrowia własnego oraz innych osób, a w szczególności do:

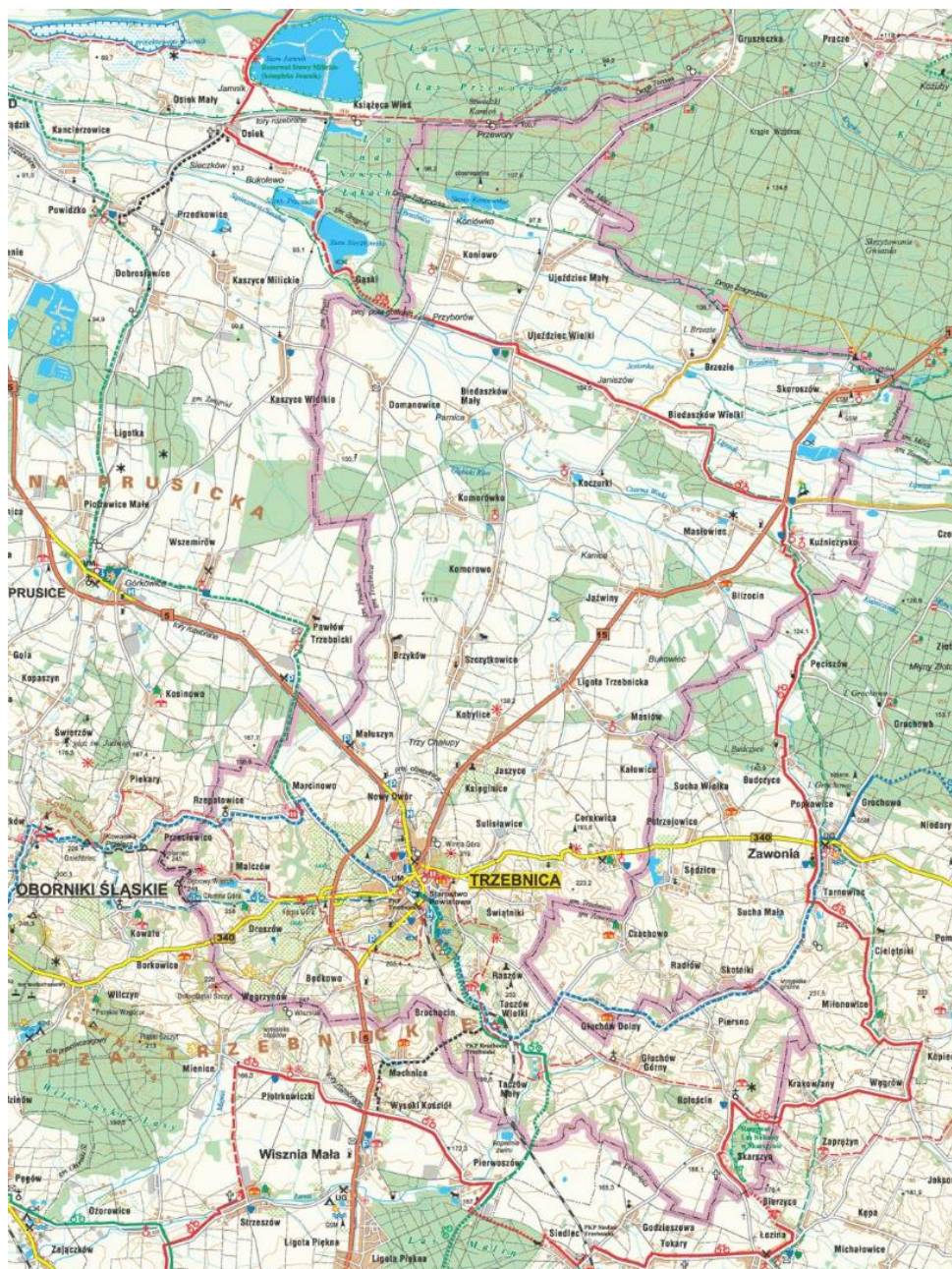
- zapoznania się z zasadami korzystania z danego terenu, obiektu lub urządzenia i ich przestrzegania;
- stosowania się do znaków nakazu, zakazu umieszczonych przez podmioty, uprawnione do wykonywania ratownictwa wodnego
- zapoznania się i dostosowania swoich planów aktywności do umiejętności oraz aktualnych warunków atmosferycznych;
- użytkowania sprzętu odpowiedniego do rodzaju podejmowanej aktywności, sprawnego technicznie o zgodnie z jego przeznaczeniem i zasadami użycia;
- bezzwłocznego informowania odpowiednich służb ratowniczych lub podmiotów, o których mowa w art. 12 ust. 1 o zaistniałym wypadku lub zaginięciu osoby oraz o innych zdarzeniach nadzwyczajnych mogących mieć wpływ na bezpieczeństwo osób.

3. CHARAKTERYSTYKA GMINY TRZEBNICA

Gmina Trzebnica położona jest w północno-wschodniej części województwa dolnośląskiego, w powiecie trzebnickim, we wschodniej części Wzgórz Trzebnickich. Sąsiaduje z siedmioma gminami: Długotłęka, Milicz, Oborniki Śląskie, Prusice, Wisznia Mała, Zawonia, Żmigród.

Miasto Trzebnica oddalone jest od Oleśnicy o 27 km, od Milicza 32 km, od Żmigrodu o 22 km a od Wrocławia o 24 km, a od Obornik Śląskich o 12 km.

Poniższa mapa przedstawia granice administracyjne gminy Trzebnica.



W gminie znajdują się następujące sołectwa: Będkowo, Biedaszków Mały, Biedaszków Wielki, Blizocin, Boleścin, Brochocin, Brzezie, Brzyków, Cerekwica, Domanowice, Droszów, Głuchów Górny, Jaszyce, Jażwiny, Kobylice, Koczurki, Komorowo, Komorówko, Koniowo, Księginice, Kuźniczysko, Ligota, Malczów, Małuszyn, Marcinowo, Maśłowiec, Masłów, Nowy Dwór, Piersno, Raszów, Rzepotowice, Skarszyn, Skoroszów, Sulisławice, Szczytkowice, Świątniki, Taczów Mały, Taczów Wielki, Ujeździec Mały, Ujeździec Wielki, Węgrzynów.

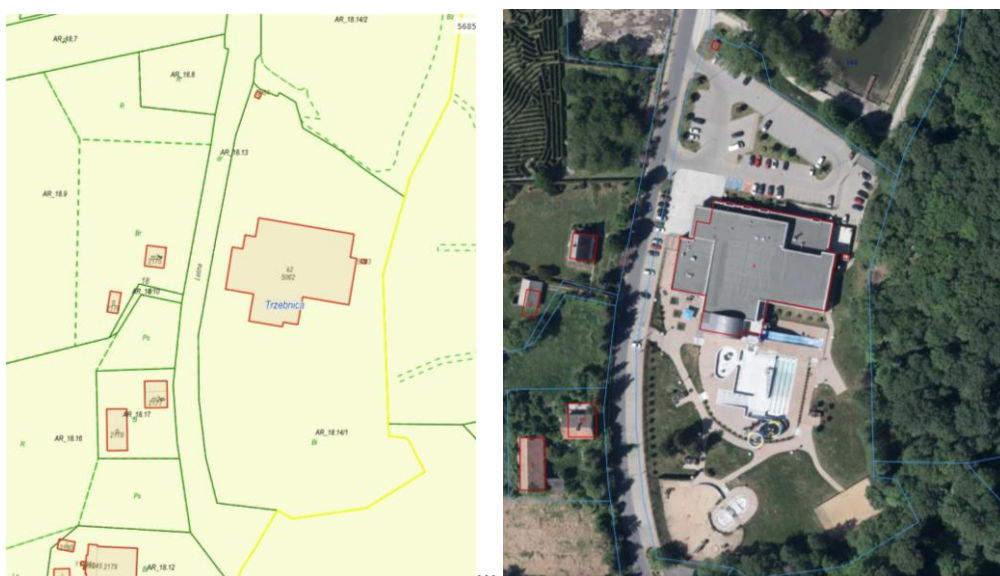
Powierzchnia gminy wynosi 19 889,44 ha – w tym miasto Trzebnica zajmuje 835,49 ha, a obszar wiejski 19 053,94 ha.

Gmina uważana jest za jedną z najstarszych na Dolnym Śląsku.

4. IDENTYFIKACJA OBSZARU WODNEGO

Cały region trzebnicki należy do dorzecza Odry. Wał Trzebnicki dzieli obszar między zlewnie dwóch prawobocznych dopływów Odry: Widawę (po stronie południowej) oraz Barycz (po stronie północnej). Okolice Trzebnicy charakteryzują się nierównomiernie rozwiniętą siecią cieków wodnych - na stokach północnych jest mocno rozwinięta, natomiast na południowych - nieliczna.

4.1. GMINNY PARK WODNY TRZEBNICA – ZDRÓJ



Sportowo-rekreacyjny kompleks składa się z dwóch części: zadaszanej oraz otwartej. W części zadaszanej znajdują się: basen sportowy (312,5 m²), basen rekreacyjny z wieloma atrakcjami wodnymi, dwoma torami do nauki pływania, brodzik dla dzieci, zjeżdżalnia.

W części otwartej można korzystać z basenu kąpielowego (703,2 m²), zjeżdżalni, brodzika, placu zabaw i boiska do siatkówki plażowej.

Zarządcą terenu jest spółka Gminny Park Wodny TRZEBNICA-ZDRÓJ Sp. z o.o. Obiekt znajduje się na działce o numerze 14/1 AM-18 obręb Trzebnica.

Przeznaczenie i wykorzystanie w części wewnętrznej: kąpiel i rekreacja w wodzie, zajęcia dydaktyczne, nauka i doskonalenie pływania oraz sportowe. Przeznaczenie i wykorzystanie części zewnętrznej: kąpiel i rekreacja w sezonie letnim, tj. od czerwca do września.

Teren parku wodnego ogrodzony i ochroniany w godzinach nocnych.

Park posiada regulamin korzystania z obiektu – regulamin dostępny na stronie:

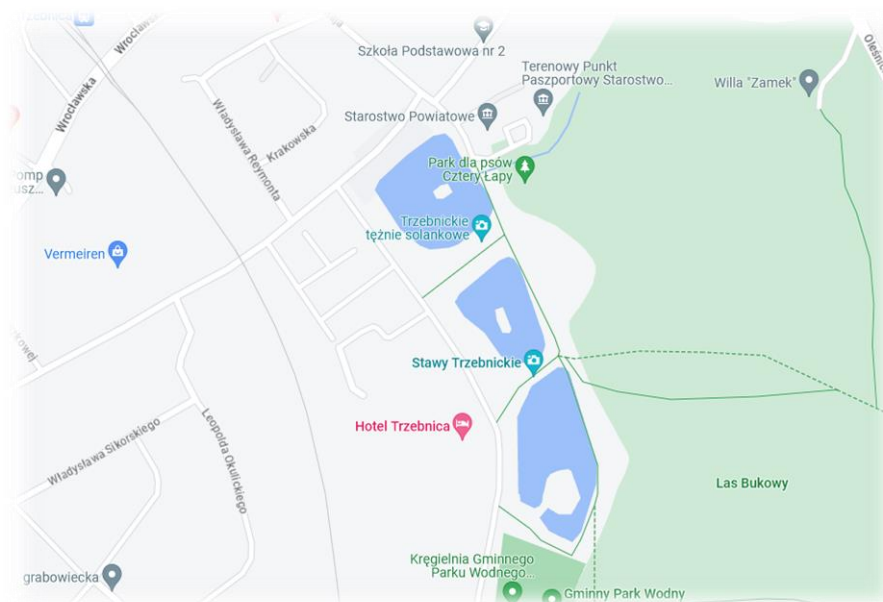
<http://trzebnicazdroj.eu/413/477/regulaminy.html>

Za bezpieczeństwo osób korzystających z basenów odpowiedzialność ponoszą ratownicy wodni dyżurujący w określonych godzinach.

Park wodny odpowiednio zabezpieczony i oznakowany. Brak konieczności dodatkowych działań w tym zakresie.



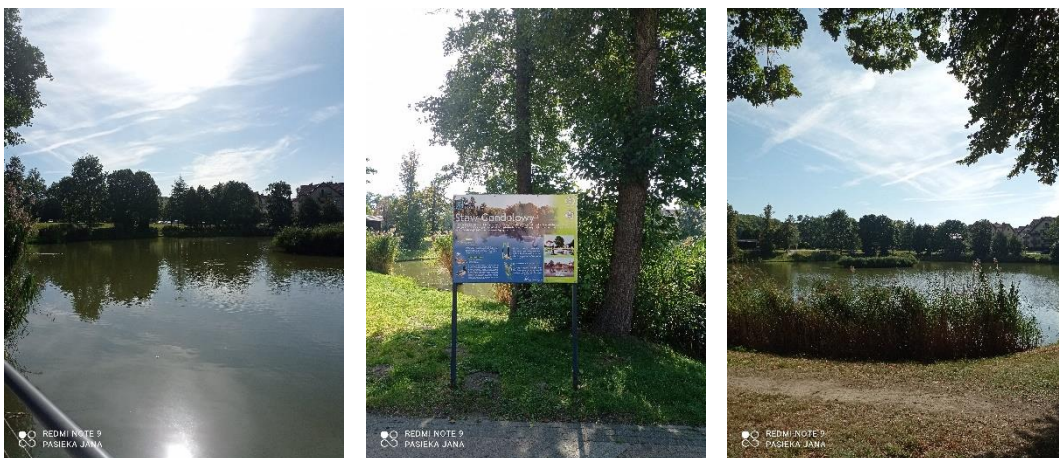
4.2. ZBIORNIKI WODNE - KOMPLEKS TRZECH STAWÓW



Stawy Trzebnickie (kompleks trzech stawów) znajdują się w malowniczym zakątku miasta, niedaleko lasu bukowego. W XIX i na początku XX wieku teren ten był centrum uzdrowskim.

Stawy należą do Gminy Trzebnica, znajdują się na działkach o numerze 3 i 14/2 AM-18, obręb Trzebnica.

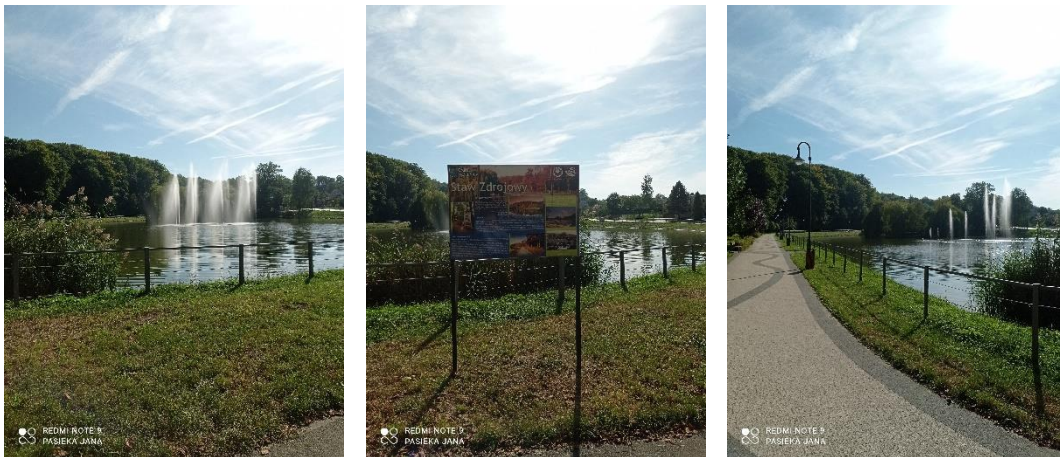
Staw Gondolowy (zbiornik nr 1) – pełni funkcję rekreacyjną, związaną z wędkarstwem. Powierzchnia zalewu 0,97 ha o średniej głębokości 1,85 m.



Staw Rybny (zbiornik nr 2) – pełni podobną funkcję jak staw Zdrojowy. Powierzchnia zalewu 0,74 ha o średniej głębokości 1,13 m.



Staw Zdrojowy (zbiornik nr 3) – od strony północno-zachodniej przylega do ulicy Leśnej, od strony wschodniej do alejki spacerowej a od strony południowej do kompleksu basenów kąpielowych. W części południowej zbiornika zlokalizowana jest wyspa (połączona z lądem pomostem na konstrukcji stalowej), która jest przystosowana do celów piknikowych. Powierzchnia zalewu 1,06 ha o średniej głębokości 1,28 m. Staw okazjonalnie wykorzystywany do pływania łódką przez wędkarzy. Staw w tym celu posiada mały kilkumetrowy pomost. Pomost w dobrym stanie.



Miejsce to jest bez wątpienia wizytówką miasta przyciągając licznie spacerujących i uprawiających sport mieszkańców oraz turystów.

Przy stawach nie wyznaczono kąpielisk lub miejsc zwyczajowo wykorzystywanych do kąpieli. Zbiorniki wykorzystywane przez wędkarzy.

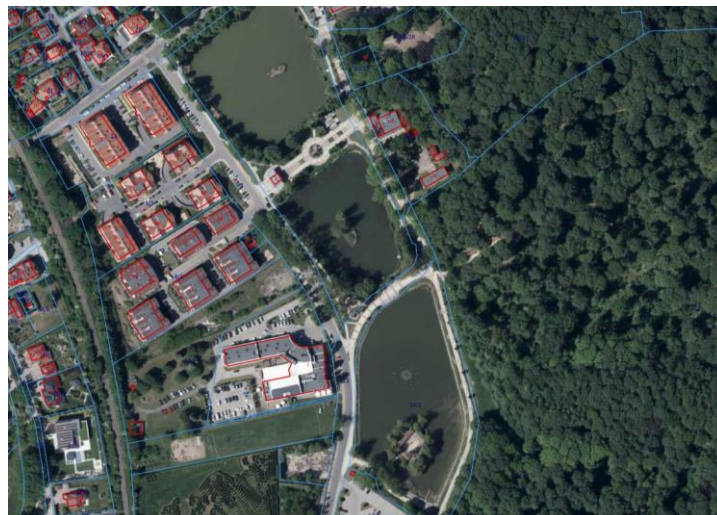
Dogodny dojazd drogą gminną (ul. Armii Krajowej, ul. Korczaka i ul. Leśna).

Przy każdym stawie postawiono oznakowanie „kąpiel zabroniona”.

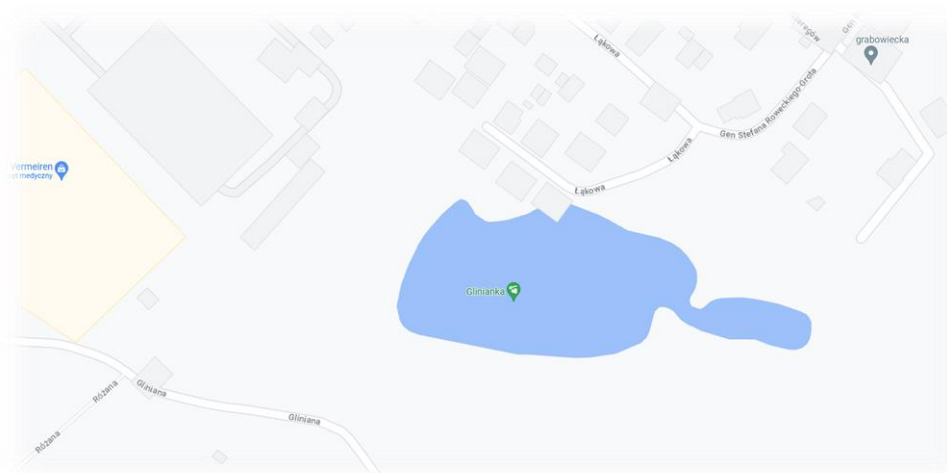
Staw Gondolowy – od strony ulicy Armii Krajowej.

Staw Rybny– od strony ulicy Leśnej.

Staw Zdrojowy– od strony ulicy Korczaka.



4.3. ZBIORNIK WODNY - GLINIANKA TRZEBNICKA



Staw należy do Gminy Trzebnica, znajduje się na działce o numerze 8/34 AM-20 obręb Trzebnica. Wydzierżawiony Polskiemu Związkowi Wędkarskiemu Okręg Wrocław.

Glinianka w Trzebnicy jest to bardzo stare wyrobisko gliny o powierzchni mniej więcej 1,5 ha, cały obszar zalany wodą został ok. 50 lat temu. Średnia głębokość to 2m w najgłębszym miejscu 6 -7m, na dnie duża warstwa mułu oraz roślin, dno bardzo zróżnicowane, częste zagłębienia dołki oraz głębokie rynny i błaty z twardym gliniastym dnem. Brzegi pozarastane tatarakiem, trzcinami, dostęp do linii brzegowej w dużej części utrudniony z wydzielonymi stanowiskami wędkarskimi.

Staw posiada trzy drewniane pomosty długości kilku metrów. Pomosty w złym stanie, nie nadają się do użytku. Pomosty najprawdopodobniej wybudowane przez wędkarzy.

Miejsce nie nadaje się do kąpieli czy plażowania. Dogodny dojazd do części zbiornika drogą gminną (ul. Łąkowa) z możliwością zaparkowania pojazdu w pobliżu brzegu zbiornika.

Zbiornik oznakowany znakiem „kąpiel zabroniona”.



● REDMI NOTE 3
● PASIEKA JANNA



● REDMI NOTE 3
● PASIEKA JANNA



● REDMI NOTE 3
● PASIEKA JANNA

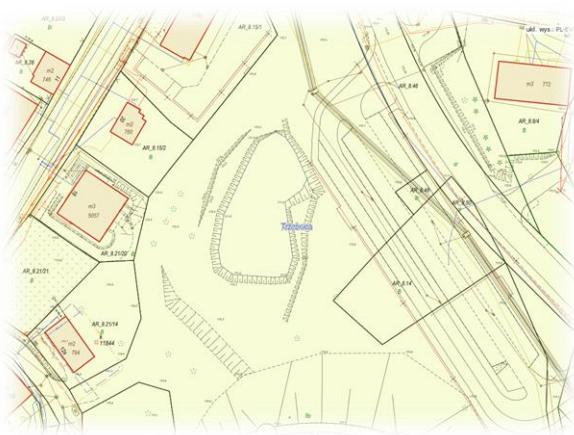


● REDMI NOTE 3
● PASIEKA JANNA



● REDMI NOTE 3
● PASIEKA JANNA

4.4. ZBIORNIK WODNY – PLAC PIELGRZYMKOWY



Zbiornik należy do Gminy Trzebnica. Zbiornik zlokalizowany na działce o numerze 21/19 AM-8 obręb Trzebnica (plac Pielgrzymkowy) o powierzchni ok. 0,13 ha.

Brzegi jak i cała powierzchnia porośnięta jest gęsto roślinnością szuwarową głównie tatarakiem. Brak lustra wodnego. Stan stawu wyklucza możliwość kąpieli przez mieszkańców i turystów. Zbiornik nieatrakcyjny. Miejsce nie nadaje się do kąpieli czy plażowania.

Dojazd drogą utwardzoną od ul. H. Brodatego przez parking.



4.5. ZBIORNIK WODNY – BRZEZIE



Staw należy do Gminy Trzebnica, znajduje się na działce o numerze 232 obręb Brzezcie.

Staw o powierzchni około 0,51 ha. Brzegi porośnięte są roślinnością szuwarową głównie tatarakiem i trzcinami.

Miejsce nie nadaje się do kąpieli czy plażowania, ze względu na nieatrakcyjność linii brzegowej. Zbiornik sporadycznie wykorzystywany przez okolicznych amatorów wędkowania.

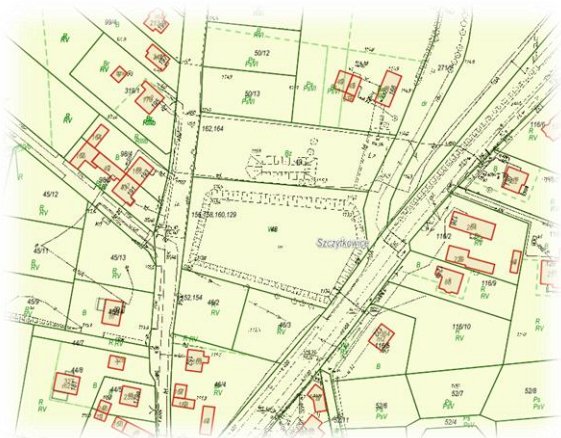
Staw posiada słabej konstrukcji pomost długości kilku metrów, najprawdopodobniej wykonany przez wędkarzy.

Dostęp do zbiornika utwardzoną drogą powiatową.

Zbiornik oznakowany znakiem „kąpiel zabroniona”.



4.6. ZBIORNIK WODNY – SZCZYTKOWICE



Staw należy do Gminy Trzebnica, znajduje się na działce o numerze 48 obręb Szczytkowice. Staw o powierzchni około 0,48 ha. Brzegi jak i większość powierzchni wodnej porośnięte są gęsto roślinnością szuwarową głównie tatarakiem i trzcinami.

Stan stawu wyklucza możliwość kąpieli przez mieszkańców i turystów. Zbiornik nieatrakcyjny. Miejsce nie nadaje się do kąpieli czy plażowania.

Dojazd dogodny drogą powiatową lub nieutwardzoną drogą gminną.

Zbiornik oznakowany znakiem „kąpiel zabroniona”



4.7. ZBIORNIK WODNY – BIEDASZKÓW MAŁY



Właścicielem działki jest Skarb Państwa – Krajowy Ośrodek Wsparcia Rolnictwa. Akwen znajduje się na działce o numerze 67 obręb Biedaszków Mały. Obecnie zbiornik został wdzierżawiony osobie fizycznej. Powierzchnia zbiornika ok. 3.2 ha. Zbiornik po gruntownej renowacji. Dotarcie do zbiornika swobodne drogą gminną. Zbiornik wykorzystywany wędkarsko. Tren nieogrodzony.



4.8. ZBIORNIK WODNY – UJEŹDZIEC MAŁY

Staw należy do Gminy Trzebnica. Staw o powierzchni około 0,12 ha. Zbiornik znajduje się na działce o numerze 84. Wstęp na działkę utrudniony - teren ogrodzony. Dojazd utwardzoną drogą gminną.

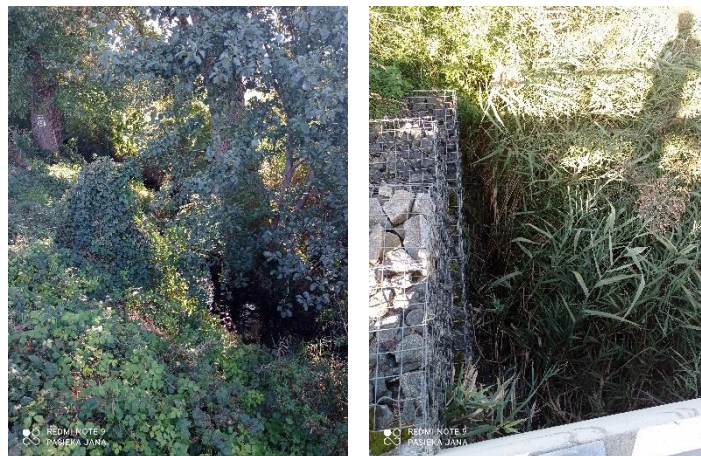


4.9. POWIERZCHNIOWE WODY PŁYNĄCE – CIEKI

Przez teren gminy przepływają następujące cieki podstawowe: Brzeźnica, Jesionka, Sąsiecznica, Lipniak, Głęboka Woda, Sowa, Włóknica, Polska Woda, Grochówka, Głęboki Rów, Jagodnica, Ława, Mleczna, Zdrojna, Kątna, Rudawa. Głównym dopływem Baryczy z terenu gminy jest Sąsiecznica.

Doliny rzek porośnięte są gęsto roślinnością szuwarową, zatorfione o płytkim poziomie wód gruntowych. Brzegi rzek nie posiadają łagodnych spadków, ich dna są zatorfione i muliste, głębokość wody w rzekach zazwyczaj nie przekracza metra. W dolinach rzek występują liczne zadrzewienia nadwodne, ziołorośla oraz łąki. Z uwagi na charakterystykę rzek, nie stanowią one odpowiedniego miejsca umożliwiającego organizację obszarów przeznaczonych do pływania i kąpania się. Przy rzekach nie organizowano kąpielisk wodnych ani miejsc okazjonalnie wykorzystywanych do kąpeli. Nie planuje się również tworzenia przy rzekach takich miejsc w przyszłości.

Poniżej kilka fotografii, które odzwierciedlają wygląd opisywanych cieków wodnych.



Rzeka Sąsiecznica w miejscowości Kuźniczysko



Rzeka Czarna Woda w miejscowości Koczurki



Rzeka Głęboki Rów w miejscowości Koczurki



Rzeka Brzeznica w miejscowości Ujeździec Mały



Rzeka Polska Woda w miejscowości Księginice

4.10. INNE ZBIORNIKI WODNE

Na terenie Gminy Trzebnica, poza wymienionymi powyżej zbiornikami, występują także inne naturalne i sztuczne, małe stawy i sadzawki rozrzucone po całym obszarze gminy.

W niniejszym rozdziale starano się przybliżyć i opisać zbiorniki, które zostały zidentyfikowane przez autora opracowania.

Położenie stawów na nieruchomościach prywatnych wyklucza możliwość kąpieli przez mieszkańców i turystów.

Wody te nie wymagają szczególnego nadzorowania i oznakowania.

4.10.1. BIEDASZKÓW MAŁY

Staw o powierzchni około 0,15 ha. Zbiornik znajduje się na trzech działkach o numerach 24, 25/5 i 25/4. Według danych z ewidencji gruntów teren częściowo stanowi rów. Najprawdopodobniej zbiornik powstał po poszerzeniu rowu melioracyjnego. Działki wraz z wchodzącym w ich skład zbiornikiem należą do osób fizycznych. Dojazd jak i wstęp na działki swobodny – brak ogrodzenia.

Dojazd swobodny utwardzoną drogą gminną jak i powiatową.



4.10.2. BIEDASZKÓW WIELKI

1. Staw o powierzchni około 0,20 ha. Zbiornik znajduje się na działce o numerze 201/11. Działka wraz z wchodzącym w jej skład zbiornikiem należy do osoby fizycznej. Wstęp jak i dojazd na działkę utrudniony - teren ogrodzony.



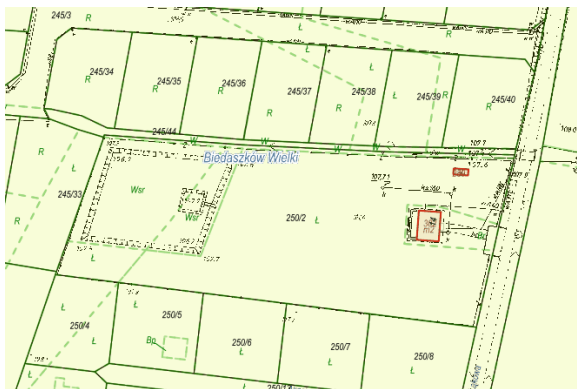
2. Staw o powierzchni około 0,06 ha. Zbiornik znajduje się na działce o numerze 204/4. Działka wraz z wchodzącym w jej skład zbiornikiem należy do osoby fizycznej. Wstęp na działkę utrudniony - teren ogrodzony.



3. Staw o powierzchni około 0,10 ha. Zbiornik znajduje się na działce o numerze 209/1. Działka stanowi grunt rolny. Działka wraz z wchodzącym w jej skład zbiornikiem należy do osoby fizycznej. Wstęp na działkę utrudniony.



4. Staw o powierzchni około 0,24 ha. Zbiornik znajduje się na działce o numerze 250/2. Działka wraz z wchodzącym w jej skład zbiornikiem należy do osoby fizycznej. Wstęp na działkę utrudniony - teren ogrodzony.



5. Staw o powierzchni około 0,66 ha, 0,26ha i 0,10 ha. Zbiorniki znajdują się na działkach o numerach 220/2, 220/12 i 220/13. Działki wraz z wchodzącymi w ich skład zbiornikami należą do osób fizycznych. Wstęp na działki utrudniony - teren ogrodzony.



4.10.3. BOLEŚCIN

1. Staw o powierzchni około 0,45 ha. Zbiornik znajduje się na działce o numerze 52/3. Działka wraz z wchodzącym w jej skład zbiornikiem należy do osoby fizycznej. Wstęp na działkę utrudniony - teren ogrodzony.



2. Staw o powierzchni około 0,60 ha. Zbiornik znajduje się na działce o numerze 40/1. Działka wraz z wchodzącym w jej skład zbiornikiem należy do osoby fizycznej. Wstęp na działkę utrudniony - teren ogrodzony.

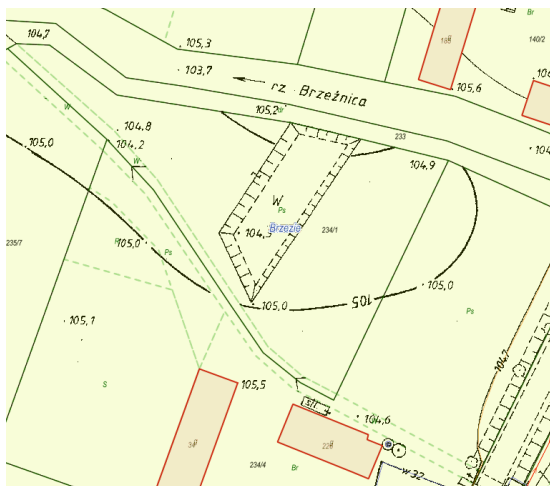


3. Stawy o ogólnej powierzchni około 2,16 ha. Zbiorniki znajdują się na działce o numerze 39. Działka wraz z wchodzącymi w jej skład zbiornikami należy do osoby fizycznej. Wstęp na działkę utrudniony - teren ogrodzony.



4.10.4. BRZEZIE

Staw o powierzchni około 0,07 ha. Zbiornik znajduje się na działce o numerze 234/1. Działka wraz z wchodzącym w jej skład zbiornikiem należy do osoby fizycznej. Wstęp na działkę utrudniony - teren ogrodzony.

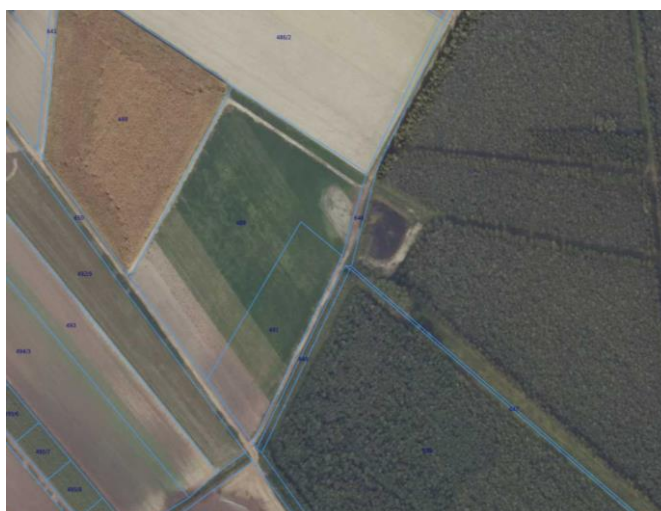


4.10.5. DOMANOWICE

1. Staw o powierzchni około 0,60 ha. Zbiornik znajduje się na działce o numerze 105. Działka wraz z wchodzącym w jej skład zbiornikiem należy do osoby fizycznej. Wstęp na działkę swobodny. Staw znajduje się wśród pól uprawnych.



2. Staw o powierzchni około 0,15 ha. Zbiornik znajduje się na działce o numerze 520. Działka wraz z wchodzącym w jej skład zbiornikiem należy do PGLLP Nadleśnictwo Żmigród. Wstęp na działkę swobodny. Dojazd nieutwardzoną drogą gminną.



4.10.6. JASYCE

- Staw o powierzchni około 0,41 ha. Zbiornik znajduje się na działce o numerze 50. Działka wraz z wchodzącym w jej skład zbiornikiem należy do osoby fizycznej. Wstęp na działkę utrudniony - teren ogrodzony.



1. Staw o powierzchni około 0,78 ha. Zbiornik znajduje się na działce o numerze 18. Działka wraz z wchodzącym w jej skład zbiornikiem należy do osoby fizycznej. Wstęp na działkę utrudniony - teren ogrodzony.



2. Staw o powierzchni około 0,17 ha. Zbiornik znajduje się na działce o numerze 119. Działka wraz z wchodzącym w jej skład zbiornikiem należy do osoby fizycznej. Wstęp na działkę swobodny – brak ogrodzenia.



3. Stawy o powierzchni około 0,26 ha i 0,20 ha. Zbiorniki znajdują się na działce o numerze 79. Działka wraz z wchodzącymi w jej skład zbiornikami należy do osoby fizycznej. Wstęp na działkę swobodny – brak ogrodzenia.



4.10.8. KOBYLICE

Stawy o ogólnej powierzchni około 0,46 ha. Zbiorniki znajdują się na działce o numerze 124. Działka wraz z wchodzącymi w jej skład zbiornikami należy do osoby fizycznej. Wstęp na działkę utrudniony - teren ogrodzony.



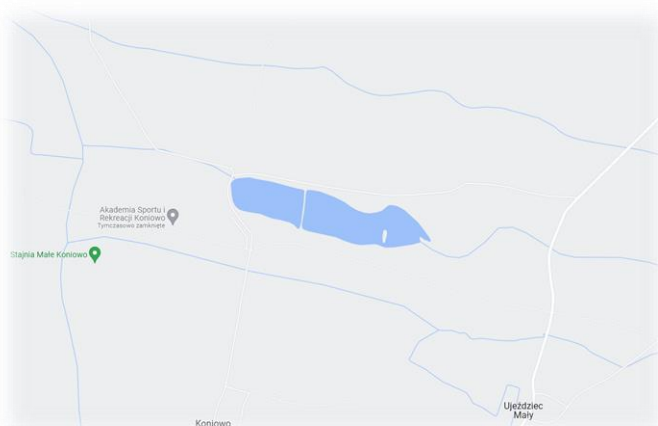
4.10.9. KOMORÓWKO

Stawy o powierzchni około 0,07 ha i 0,03 ha. Zbiorniki znajdują się na działkach o numerach 112 i 113. Działki wraz z wchodzącymi w jej skład zbiornikami należą do osób fizycznych. Wstęp na działki utrudniony - teren ogrodzony.



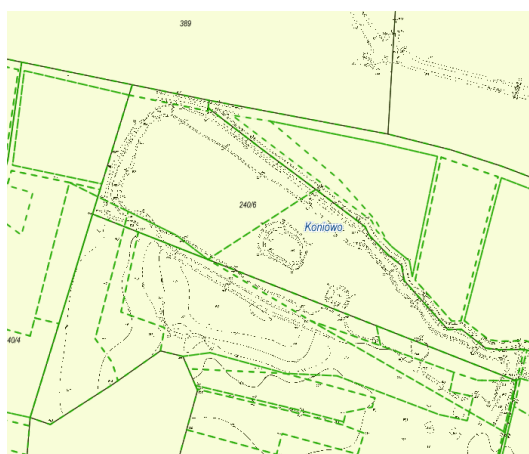
4.10.10. KONIOWO

1. Na północnym skraju gminy, w pobliżu Koniowa znajdują się sztuczne stawy hodowlane o pow. ok. 40 ha. Zbiorniki te należą do zespołu stawów rybnych - Stawy Milickie S.A.. Położone są na południowym skraju dużego masywu lasów milickich – działka o numerze 283. Obszar położony na terenie Parku Krajobrazowego Dolina Baryczy. Wstęp na działkę swobodny – brak ogrodzenia.





2. Staw o powierzchni około 4,5 ha. Zbiornik znajduje się na działkach o numerach 240/6 i 240/8. Działki wraz z wchodzącymi w jej skład zbiornikami należą do osób fizycznych. Wstęp na działki swobodny – brak ogrodzenia.



3. Staw o powierzchni około 3,0 ha. Zbiornik znajduje się na działkach o numerach 7/8 i 7/10. Działki wraz z wchodzącym w jej skład zbiornikiem należą do osoby fizycznej. Wstęp na działki utrudniony - teren ogrodzony.



4. Staw o powierzchni około 0,4 ha. Zbiornik znajduje się na działce o numerze 134. Działka wraz z wchodzącym w jej skład zbiornikiem należy do osoby fizycznej. Wstęp na działkę utrudniony - teren ogrodzony.



4.10.11. KUŹNICZYSKO

1. Stawy o powierzchni około 0,84 ha i 0,07 ha. Zbiorniki znajdują się na działkach o numerach 36/1 i 36/2. Działki wraz z wchodzącymi w ich skład zbiornikami należą do osób fizycznych. Wstęp na działkę numer 36/2 utrudniony - teren ogrodzony. Dostęp do działki numer 36/1 swobodny – dojazd nieutwardzoną drogą powiatową.



2. Stawy o powierzchni około 1,15 ha i 0,14 ha. Zbiorniki znajdują się na działkach o numerach 149 i 823. Działki wraz z wchodzącymi w jej skład zbiornikami należą do osób fizycznych. Wstęp na działkę numer 823 utrudniony - teren ogrodzony. Dostęp do działki numer 149 swobodny – dojazd drogą gminną.



3. Staw o powierzchni około 0,28 ha. Zbiornik znajduje się na działce o numerze 189. Działka wraz z wchodzącym w jej skład zbiornikiem należy do osoby fizycznej. Wstęp na działkę swobodny – brak ogrodzenia. Dojazd nieutwardzoną drogą gminną.



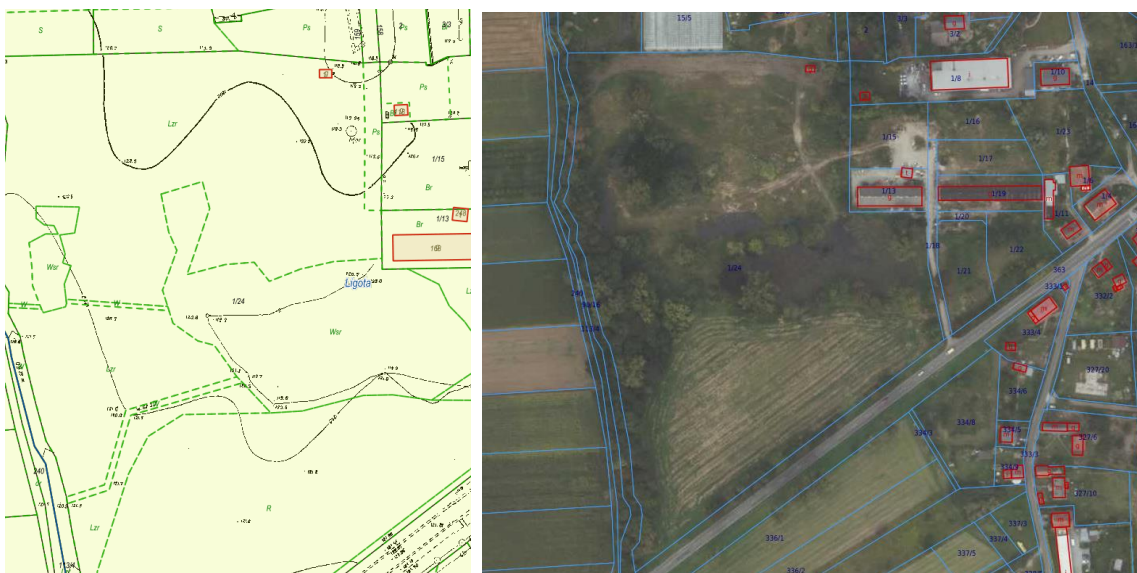
4. Stawy o powierzchni około 0,06 ha (każdy). Zbiorniki znajdują się na działkach o numerach 277/2 i 401/5. Działki wraz z wchodzącymi w jej skład zbiornikami należą do osób fizycznych. Wstęp na działki utrudniony - teren ogrodzony.



1. Stawy o powierzchni około 3,7 ha i 5,7 ha. Zbiorniki znajdują się na działkach o numerach 71/1 i 71/2. Działki wraz z wchodzącymi w jej skład zbiornikami należą do osób fizycznych. Wstęp na działki utrudniony - teren ogrodzony.



2. Staw o powierzchni około 0,4 ha. Zbiornik znajduje się na działce o numerze 1/24. Działka wraz z wchodzącym w jej skład zbiornikiem należy do osoby fizycznej. Wstęp na działkę utrudniony - teren ogrodzony.



4.10.13. MALCZÓW

Staw o powierzchni około 0,74 ha. Zbiornik znajduje się na działce o numerze 2/6. Działka wraz z wchodzącym w jej skład zbiornikiem należy do osoby fizycznej. Wstęp na działkę utrudniony - teren ogrodzony.



4.10.14. MAŁUSZYN

Staw o powierzchni około 0,07 ha. Zbiornik znajduje się na działkach o numerach 23/2 i 24/5. Działki wraz z wchodzącym w ich skład zbiornikiem należy do osoby fizycznej. Wstęp na działki utrudniony - teren ogrodzony.



4.10.15. MASŁOWIEC

1. Staw o powierzchni około 2,81 ha. Zbiornik znajduje się na działkach o numerach 73/1 i 73/2. Działki wraz z wchodzącym w ich skład zbiornikiem należą do osoby fizycznej. Wstęp na działki swobodny - teren nieogrodzony.

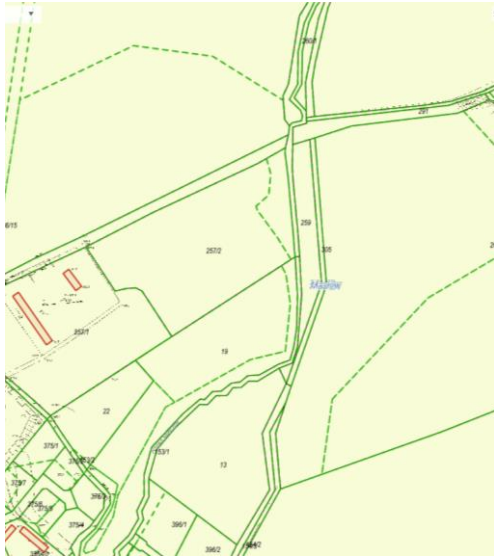


2. Stawy o powierzchni około 0,10 ha i 0,11 ha. Zbiorniki znajdują się na działkach o numerach 78/6 i 79. Działki wraz z wchodzącymi w ich skład zbiornikami należą do osób fizycznych. Wstęp na działki utrudniony - teren ogrodzony.



4.10.16. MASŁÓW

Staw o powierzchni około 0,20 ha. Zbiornik znajduje się na działce o numerze 259. Działka wraz z wchodzącym w jej skład zbiornikiem należy do Krajowego Ośrodka Wsparcia Rolnictwa. Zbiornik powstał najprawdopodobniej poprzez poszerzenie rzeki Mleczna. Wstęp na działkę swobodny - teren nieogrodzony. Zbiornik wykorzystywany przez wędkarzy. Dojazd utrudniony nieutwardzoną drogą gminną – teren podmokły.



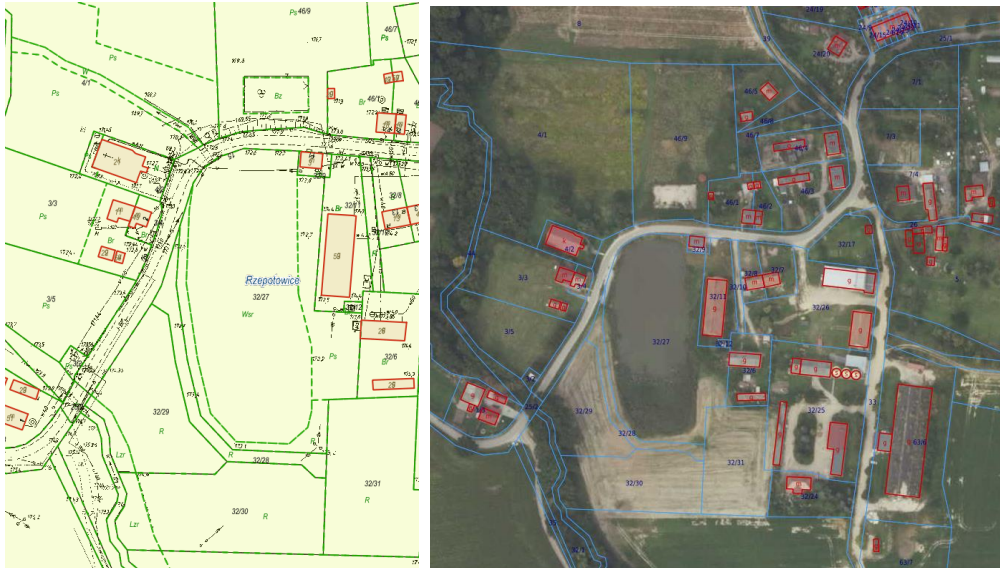
4.10.17. PIERSNO

Staw o powierzchni około 0,08 ha. Zbiornik znajduje się na działkach o numerach 44 i 46. Działki wraz z wchodzącym w ich skład zbiornikiem należą do osoby fizycznej. Wstęp na działki swobodny - teren nieogrodzony. Brak dojazdu.



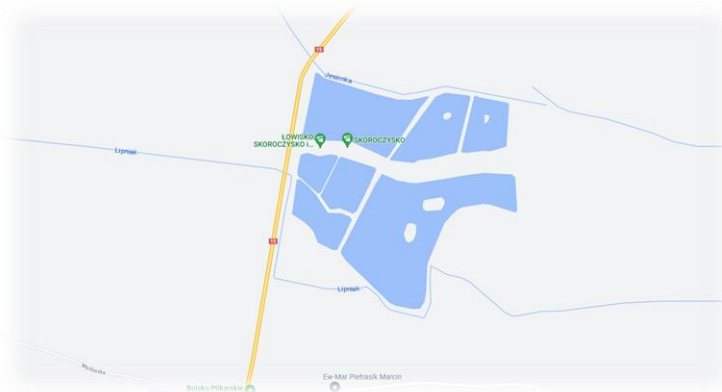
4.10.18. RZEPOTOWICE

Staw o powierzchni około 0,74 ha. Zbiornik znajduje się na działce o numerze 32/27. Działka wraz z wchodzącym w jej skład zbiornikiem należy do osób fizycznych. Wstęp na działkę swobodny - teren nieogrodzony. Dojazd utwardzoną drogą powiatową.



4.10.19. SKOROSZÓW

1. Duży kompleks stawów usytuowany pomiędzy miejscowościami Kuźniczysko-Skoroszów o ogólnej powierzchni ok. 56 ha. Miejsce funkcjonuje pod nazwą - Stawy pod Skoroszowem „Skoroczysko”. Zbiorniki znajdują się na działce o numerze 58/1. Działka wraz z wchodzącymi w jej skład zbiornikami należy do osoby fizycznej. Wstęp na działkę swobodny - teren nieogrodzony. Dojazd utwardzoną drogą krajową.



2. Stawy o powierzchni około 2,37 ha, 3,16 ha i 2,92 ha. Zbiorniki znajdują się na działkach o numerach 363/2, 360/2 i 303/1. Działki wraz z wchodzącymi w ich skład zbiornikami należą do osób fizycznych. Wstęp na działki utrudniony - teren ogrodzony.



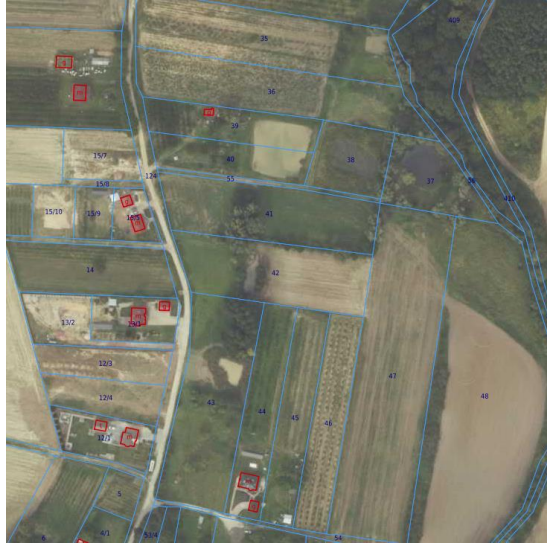
4.10.20. SZCZYTKOWICE

- Staw o powierzchni około 0,20 ha. Zbiornik znajduje się na działkach o numerach 45/2 i 45/8. Działki wraz z wchodzącym w jej skład zbiornikiem należą do osoby fizycznej. Wstęp na działkę utrudniony - teren ogrodzony.



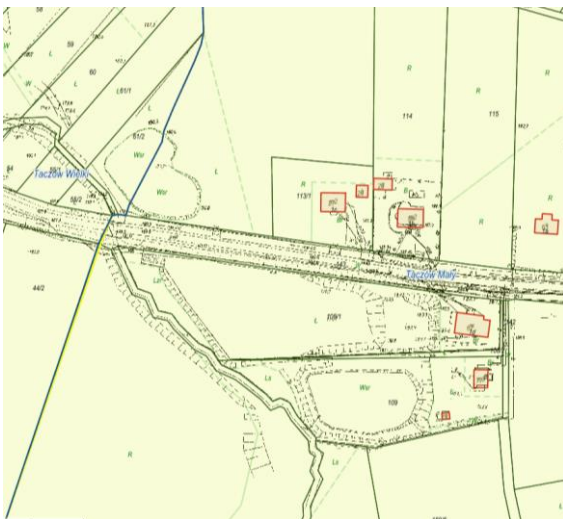
4.10.21. ŚWIĄTNIKI

- Stawy o powierzchni około 0,07 ha, 0,06 ha, 0,14 ha, 0,03 ha i 0,02 ha. Zbiorniki znajdują się na działkach o numerach 37, 38, (39, 40), 42 i 43. Działki wraz z wchodzącymi w ich skład zbiornikami należą do osób fizycznych. Wstęp na działki 42 i 43 swobodny od strony nieutwardzonej drogi gminnej. Natomiast na pozostałe działki wstęp utrudniony - teren ogrodzony.



4.10.22. TACZÓW MAŁY

1. Stawy o powierzchni około 0,18 ha, 0,62 ha, 0,17 ha i 0,34 ha. Zbiorniki znajdują się na działkach o numerze (107/2, 105), 108/1, (61/2, 113/2), 109. Działki wraz z wchodzącymi w ich skład zbiornikami należą do osób fizycznych. Wstęp na działki utrudniony - teren ogrodzony.



2. Staw o powierzchni około 0,34 ha. Zbiornik znajduje się na działce o numerze 97/2. Działka wraz z wchodzącym w jej skład zbiornikiem należy do osoby fizycznej. Wstęp na działkę utrudniony - teren ogrodzony.



4.10.23. TACZÓW WIELKI

Staw o powierzchni około 0,13 ha. Zbiornik znajduje się na działce o numerze 45. Działka wraz z wchodzącym w jej skład zbiornikiem należy do osoby fizycznej. Wstęp na działkę swobodny - teren nieogrodzony. Dojazd utwardzoną drogą powiatową.



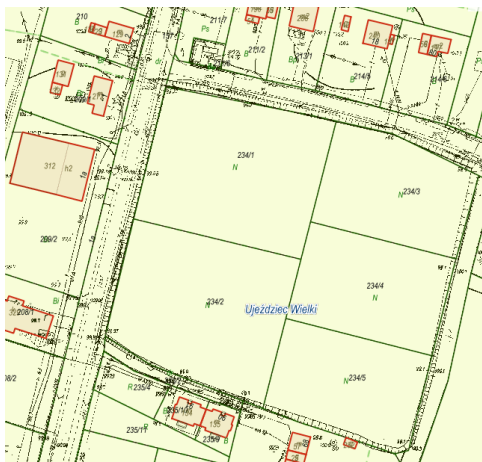
4.10.24. UJEŹDZIEC MAŁY

Staw o powierzchni około 0,13 ha. Zbiornik znajduje się na działce o numerze 50 i 51. Działka wraz z wchodzącym w jej skład zbiornikiem należy do osoby fizycznej. Wstęp na działkę swobodny - teren nieogrodzony. Brak dojazdu.



4.10.25. UJEŹDZIEC WIELKI

1. Staw o powierzchni około 1 ha. Według danych z ewidencji gruntów teren stanowi nieużytek. Zbiornik znajduje się na działkach o numerach 234/1 i 234/2. Działki wraz z wchodzącym w ich skład zbiornikiem należą do osoby fizycznej. Dojazd jak i wstęp na działki swobodny – brak ogrodzenia.



2. Staw o powierzchni około 0,31 ha. Zbiornik znajduje się na działce o numerze 201/2. Działka wraz z wchodzącym w jej skład zbiornikiem należy do osoby fizycznej. Wstęp na działkę utrudniony - teren ogrodzony. Brak dojazdu.



5. ZIDENTYFIKOWANE ZAGROŻENIA DLA BEZPIECZEŃSTWA OSÓB KORZYSTAJĄCYCH Z OBSZARU WODNEGO I ICH PRZYCZYNY

Czynnikami wpływającymi na ilość osób korzystających z walorów rekreacyjnych i turystycznych wód położonych na terenie Gminy Trzebnica są pogodna aura i okresy wakacyjno – wypoczynkowe.

Korzystając z obszarów wodnych należy pamiętać i liczyć się z zagrożeniami wynikającymi z nieodpowiedniego korzystania z nich. Każde miejsce może być potencjalnym zagrożeniem dla bezpieczeństwa osób wykorzystujących obszar wodny do pływania, kąpieli, uprawiania sportu czy rekreacji. Zależy to przede wszystkim od świadomości i zachowania się osób korzystających z dóbr jakim jest obszar wodny i nadwodny oraz przestrzegania ustalonych norm bezpieczeństwa.

Do szczególnie niebezpiecznych sytuacji dla bezpieczeństwa osób wykorzystujących obszar wodny do pływania lub kąpania się należy zaliczyć:

- brak umiejętności pływania lub niewłaściwa ocena swoich sił i umiejętności,
- wchodzenie do wody pod wpływem alkoholu lub środków odurzających,
- skurcze,
- szok termiczny spowodowany nagłym wychłodzeniem organizmu,
- skoki do wody bez uprzedniego rozpoznania miejsca skoku (głębokości oraz analizy dna pod kątem występowania obiektów zanurzonych),
- brak znajomości przybrzeżnego ukształtowania dna zbiornika - nagła zmiana głębokości,
- brawura, popisywanie się,
- kąpiel przy nieodpowiednich warunkach pogodowych (burza, porywisty wiatr)
- kąpiel w miejscach niewyznaczonych do tego celu,
- kąpiel w miejscach bez nadzoru ratownika
- kąpiel w miejscach bagnistych i porośniętych roślinnością.

W przypadku wykorzystania zbiorników wodnych do pływania przy użyciu jednostek pływających zagrożenie dla bezpieczeństwa wynika z:

- braku lub niedostatecznej umiejętności sterowania jednostką, niewłaściwej oceny tych umiejętności,
- pozostawanie pod wpływem alkoholu lub środków odurzających,
- wykonywanie ryzykownych manewrów,
- brak odpowiednich środków bezpieczeństwa, w szczególności indywidualnych środków wypornościowych (kamizelek ratunkowych),
- niekorzystnych warunków pogodowych.

Zimą, zagrożeniem dla wędkarzy korzystających z cieków wodnych jest:

- brak wiedzy na temat aktualnej grubości lodu umożliwiającego bezpieczne uprawianie wędkarstwa,
- załamanie się pokrywy lodowej pod ciężarem osoby wchodzącej na lód,
- w przypadku przewrócenia się do wody - szok termiczny, wychłodzenie organizmu, brak możliwości wyjścia na brzeg,
- stosowanie niewłaściwej odzieży do panujących warunków atmosferycznych na zewnątrz, skutkująca wyziębieniem organizmu.

Potencjalnymi skutkami wejścia do wody niezależnie od głębokości mogą być:

- zranienie,
- skaleczenie,
- podtopienie,
- utonięcie,
- uraz mechaniczny,
- stany chorobowe skóry i przewodu pokarmowego.

Kąpiel w miejscach niestrzeżonych, niedozwolonych oraz nieoznakowanych może prowadzić do tragedii.

6. ZAKAZY, OBOWIĄZKI I ZALECENIA DLA OSÓB PRZEBYWAJĄCYCH NA OBSZARZE WODNYM

Zgodnie z art. 32 ust. 1 ustawy z dnia 20 lipca 2017 r. Prawo wodne każdemu przysługuje prawo do powszechnego korzystania z publicznych śródlądowych wód powierzchniowych, jeżeli przepisy ustawy nie stanowią inaczej.

Ponadto prawo do powszechnego korzystania z wód nie sprowadza się wyłącznie do prawa do kąpiel, ale służy do zaspokajania potrzeb osobistych, gospodarstwa domowego lub rolnego, bez stosowania specjalnych urządzeń technicznych, a także do wypoczynku, uprawiania turystyki, sportów wodnych oraz, na zasadach określonych w przepisach odrębnych, amatorskiego połowu ryb, zatem zakaz kąpiel nie oznacza zakazu powszechnego korzystania z wód.

Nie wszystkie wody powierzchniowe stanowią obszary bezpieczne i właściwe do kąpiel. Na wodach powierzchniowych nadających się do tego celu mogą być wyznaczane kąpieliska lub miejsca okazjonalnie wykorzystywane do kąpiel, zdefiniowane szczegółowo w ustawie Prawo wodne. W przepisach ww. ustawy zostały określone wymagania dla kąpielisk oraz miejsc okazjonalnie wykorzystywanych do kąpiel, a także zostały sprecyzowane obowiązki organizatorów takich miejsc.

Korzystanie z kąpiel dozwolone jest wyłącznie na terenie kąpielisk lub miejsc okazjonalnie wykorzystywanych do kąpiel - w miejscach do tego wyznaczonych i wyraźnie oznakowanych, w których zapewnione jest spełnienie wszystkich wymagań określonych przepisami prawa, zapewniających bezpieczeństwo osób korzystających z tych miejsc, w tym dotyczących obecności ratowników oraz prowadzenia badań stanu sanitarnego wody.

Za kąpiel w miejscu zabronionym, zgodnie z zapisem art. 55 ustaw z dnia 20 maja 1971 r. Kodeks wykroczeń grozi kara grzywny do 250 zł albo kara nagany. W przypadku osób nieletnich - z uwagi na fakt, że ustawa o postępowaniu w sprawach nieletnich, określająca wykroczenia, za które nieletni ponoszą odpowiedzialność, nie wskazuje ww. art. 55 Kodeksu wykroczeń - dowody potwierdzające ww. czyn rozpatrywane są przez sąd rodzinny i nieletnich.

Ponadto Zarządzający obszarem wodnym zgodnie z art. 6 i art. 7 ustawy z dnia 18 sierpnia 2011 r. o bezpieczeństwie osób przebywających na obszarach wodnych ma prawo nie wpuścić na obszar wodny lub żądać opuszczenia go przez osobę, której zachowanie wskazuje na nietrzeźwość lub bycie pod wpływem środków odurzających. Analogicznie zabrania się prowadzenia w ruchu wodnym statku lub innego obiektu pływającego niebędącego pojazdem mechanicznym osobom, które są w stanie nietrzeźwości lub pod wpływem środków odurzających.

**Na terenie gminy Trzebnica do czasu opracowania niniejszego dokumentu nie
wyznaczono kąpielisk i nie wyznaczono miejsc okazjonalnie wykorzystywanych do
kąpeli.**

Obowiązki osób korzystających z obszarów wodnych.

Na terenie Gminy Trzebnica występuje kilka obszarów wodnych, przy czym nie stanowią one tzw. wyznaczonego obszaru wodnego, tj. kąpieliska czy miejsca okazjonalnie wykorzystywanego do kąpieli z wyłączeniem Gminnego Parku Wodnego TRZEBNICA-ZDRÓJ.

Niemniej jednak należy pamiętać, iż zgodnie z art. 3 ustawy z dnia 18 sierpnia 2011 r. o bezpieczeństwie osób przebywających na obszarach wodnych osoby przebywające na obszarach wodnych obowiązane są do zachowania należytej staranności w celu ochrony życia i zdrowia własnego oraz innych osób, a w szczególności:

- zapoznania się z zasadami korzystania z danego terenu, obiektu lub urządzenia i ich przestrzegania,
- stosowania się do znaków nakazu i zakazu znajdujących się na danym terenie, obiekcie lub urządzeniu,
- zapoznania się i dostosowania swoich planów aktywności do umiejętności oraz aktualnych warunków atmosferycznych,
- użytkowania sprzętu odpowiedniego do rodzaju podejmowanej aktywności, sprawnego technicznie i zgodnie z jego przeznaczeniem i zasadami użycia,
- bezzwłocznego informowania odpowiednich służb ratowniczych o zaistniałym wypadku lub zaginięciu osoby oraz o innych zdarzeniach nadzwyczajnych mogących mieć wpływ na bezpieczeństwo osób.

Zalecenia dla osób przebywających nad wodami w celu zminimalizowania zagrożeń dla bezpieczeństwa:

- kąpać się w miejscach strzeżonych przez ratowników, odpowiednio oznakowanych i zorganizowanych,
- unikać kąpieli w pobliżu urządzeń i budowli wodnych - mostów, jazów, zapór,
- unikać kąpieli w miejscach zarośniętych, zanieczyszczonych, trudno dostępnych,
- na kąpielisku przestrzegać regulaminu kąpieliska, zapoznać się ze znaczeniem oznakowania stosowanego na kąpielisku,
- sprawować ciągły nadzór nad dziećmi pozostającymi pod opieką, korzystającymi z kąpieli (obecność ratowników nie zwalnia rodziców/opiekunów z obowiązku opieki nad dzieckiem),
- nie kąpać się w czasie burzy, mgły czy porywistego wiatru,
- w celu uniknięcia szoku termicznego stopniowo zanurzać poszczególne części ciała,
- unikać długotrwałego przebywania w wodzie, ze względu na możliwość wychłodzenia organizmu,

- kąpać się i pływać w miejscach dobrze znanych, gdzie nie występuje gęsta roślinność nadbrzeżna,
- nie skakać do wody w miejscach, gdzie nic jest znana głębokość i ukształtowanie dna,
- nie wchodzić do wody po spożyciu alkoholu czy środków odurzających,
- nie zaleca się pływać na czczo lub bezpośrednio po posiłku,
- nie zaleca się wypływania na głęboką wodę z dmuchanymi materacami, kołami,
- unikać pływania po zapadnięciu zmroku i w nocy,
- korzystać tylko ze sprawnego sprzętu pływającego,
- używać kamizelek ratunkowych podczas pływania kajakiem, łódką czy rowerem wodnym,
- w razie wypadku powiadomić służby ratunkowe a w trakcie udzielania pomocy nie przeszkadzać ratującym.

7. KONTAKTY ALARMOWE

W przypadku zaistnienia sytuacji zagrożenia zdrowia i życia na obszarach wodnych w granicach administracyjnych Gminy Trzebnica, należy kontaktować się na podane niżej telefony alarmowe:

Wszystkie służby ratunkowe - tel. 112

Komenda Powiatowa Państwowej Straży Pożarnej - tel. 998

Powiatowa Komenda Policji w Trzebnicy - tel. 997

Pogotowie Ratunkowe – tel. 999

Dolnośląskie WOPR – tel. 984

8. PODSUMOWANIE

Sporządzenie analizy w tym identyfikacja miejsc, w których występuje zagrożenie dla bezpieczeństwa osób wykorzystujących obszar wodny do pływania, kąpania się, uprawiania sportu lub rekreacji nakładają przepisy ustawy z dnia 18 sierpnia 2011 r. o bezpieczeństwie osób przebywających na obszarach wodnych.

Kompleks trzech stawów (ul. Leśna) jak i zbiornik Glinianka, wykorzystywane są przez dzierżawcę - Polski Związek Wędkarski Okręg Wrocław, do celów rekreacyjno-sportowych. W takiej sytuacji, zgodnie z zapisami art. 4 ust. 2 pkt 2 ustawy o bezpieczeństwie osób przebywających na obszarach wodnych, za zapewnienie bezpieczeństwa na ww. obszarze wodnym, na którym prowadzona jest działalność w zakresie sportu lub rekreacji odpowiada osoba fizyczna, osoba prawna i jednostka organizacyjna nieposiadająca osobowości prawnej, która prowadzi działalność w tym zakresie.

Z uwagi na specyfikę sieci hydrograficznej Gminy Trzebica występujące obszary wodne nie są terenami atrakcyjnymi do kąpania się lub plażowania, natomiast wykorzystywane są przez wędkarzy. Niemniej jednak należy pamiętać, iż każdy zbiornik pokryty wodą może być miejscem wykorzystanym przez ludzi do przebywania w jego obrębie, zarówno w okresie letnim jak i zimowym, przez co istnieje potencjalne zagrożenie dla zdrowia lub życia ludzkiego w wyniku braku odpowiedzialnego zachowania.

Wymienione w przedmiotowym dokumencie ciek i zbiorniki wodne należy obserwować i w przypadku wykorzystywania tych miejsc przez mieszkańców i turystów do kąpieli należy miejsca te uznać jako „dzikie plaże” i oznakować zgodnie z rozporządzeniem.

W celu ograniczenia występowania zagrożeń należy oznaczyć akweny, które takich znaków nie posiadają znakami zakazu pływania, podając przyczynę zakazu i przekazać informacje do zarządzających lub właścicieli akwenów, jeżeli nie są to akweny ogrodzone.

Należy zastosować dwa niżej wymienione rodzaje znaków określone w Rozporządzeniu Ministra Spraw Wewnętrznych z dnia 6 marca 2012 r. w sprawie sposobu oznakowania i zabezpieczania obszarów wodnych oraz wzorów znaków zakazu, nakazu oraz znaków informacyjnych i flag (Dz. U. poz. 286, zm. z 2018 r., poz. 153), t.j.:



kąpiel zabroniona



kąpiel zabroniona –hodowla ryb

Oraz oznaczenia zakazu wejścia na uszkodzony pomost do czasu jego naprawienia lub demontażu, wraz z tabliczką „zakaz wejścia na pomost”



**ZAKAZ WEJŚCIA
NA POMOST**

Znak drogowy B41 - Zakaz ruchu pieszych

Dla Gospodarstwa Rybackiego i stawów hodowlanych z określeniem zakazu ze względu na „hodowle ryb”, dla pozostałych akwenów „kąpiel zabroniona”.

Należałoby także w okresie wiosenno-letnim przeprowadzić podobną analizę tylko dla obiektu Gminny Park Wodny TRZEBNICA-ZDRÓJ jako osobny dokument lub uzupełnienie powyższej analizy.

Przedmiotowa analiza ma na celu uświadomienie osobom wykorzystującym obszar wodny do pływania, kąpania się, uprawiania sportu lub rekreacji o panujących zagrożeniach w obrębie obszarów wodnych oraz o obowiązku przestrzegania znaków. Przestrzeganie przez turystów i mieszkańców obowiązków zakazu może ocalić przed nieszczęśliwymi wypadkami.

Ponadto przedmiotowa analiza będzie mogła służyć pomocą podmiotom zajmującym się ratownictwem wodnym do podejmowania stosownych działań o charakterze prewencyjnym.

9. LITERATURA

1. www.trzebnica.pl
2. <https://trzebnicki.webewid.pl/IntraEwid>
3. <https://mapy.geoportal.gov.pl>
4. <https://www.google.pl/maps>
5. <https://www.facebook.com/people/Stawy-pod-Skoroszowem-Skoroczysko>
6. <http://trzebniczdroj.eu>
7. Fotografie z prywatnych zbiorów autora opracowania
8. Dzienniki Ustaw