

PROGNOZA
ODDZIAŁYWANIA NA ŚRODOWISKO
PROJEKTU

***ZMIANY „STUDIUM UWARUNKOWAŃ
I KIERUNKÓW ZAGOSPODAROWANIA
PRZESTRZENNEGO GMINY TRZEBNICA”***

Tytuł:	PROGNOZA ODDZIAŁYWANIA NA ŚRODOWISKO PROJEKTU ZMIANY „STUDIUM UWARUNKOWAŃ I KIERUNKÓW ZAGOSPODAROWANIA PRZESTRZENNEGO GMINY TRZEBNICA”
---------------	---

Autorzy:	 EkoLogika Pracownia analiz przestrzennych i środowiskowych mgr Marta Stelmach-Orzechowska <i>Marta Stelmach-Orzechowska</i>
-----------------	---

Współpraca:	"PUNKT" arch. Katarzyna Grochowska
--------------------	---

Data wykonania:	maj 2023r.
------------------------	-------------------

SPIS TREŚCI

1. PODSTAWA PRAWNA I CEL SPORZĄDZENIA PROGNOZY ODDZIAŁYWANIA NA ŚRODOWISKO..	5
2. INFORMACJE O ZAWARTOŚCI, GŁÓWNYCH CELACH PROJEKTOWANEGO DOKUMENTU ORAZ POWIĄZANIACH Z INNYMI DOKUMENTAMI.....	6
3. CELE OCHRONY ŚRODOWISKA USTANOWIONE NA SZCZEBLU MIĘDZYNARODOWYM, WSPÓLNOTOWYM I KRAJOWYM ORAZ SPOSÓB ICH UWZGLĘDNIENIA W PROJEKCIE DOKUMENTU.	10
4. METODYKA SPORZĄDZANIA PROGNOZY ODDZIAŁYWANIA NA ŚRODOWISKO.....	14
5. STAN ŚRODOWISKA, W TYM STAN ŚRODOWISKA NA OBSZARACH OBJĘTYCH PRZEWIDYWANYM ZNACZĄCYM ODDZIAŁYWANIEM.....	15
6. POTENCJALNE ZMIANY STANU ŚRODOWISKA W PRZYPADKU BRAKU REALIZACJI PROJEKTOWANEGO DOKUMENTU	16
7. ISTNIEJĄCE PROBLEMY OCHRONY ŚRODOWISKA ISTOTNE Z PUNKTU WIDZENIA REALIZACJI PROJEKTOWANEGO DOKUMENTU, W SZCZEGÓLNOŚCI DOTYCZĄCE OBSZARÓW PODLEGAJĄCYCH OCHRONIE NA PODSTAWIE USTAWY O OCHRONIE PRZYRODY	18
8. PRZEWIDYWANE ZNACZĄCE ODDZIAŁYWANIA, W TYM ODDZIAŁYWANIA BEZPOŚREDNIE, POŚREDNIE, WTÓRNE, SKUMULOWANE, KRÓTKOTERMINOWE, ŚREDNIOTERMINOWE I DŁUGOTERMINOWE, STAŁE I CHWILOWE ORAZ POZYTYWNE I NEGATYWNE LUB BRAK ODDZIAŁYWANIA, NA CELE I PRZEDMIOT OCHRONY OBSZARU NATURA 2000 ORAZ INTEGRALNOŚĆ TEGO OBSZARU, A TAKŻE NA ŚRODOWISKO	19
8.1. Oddziaływania na różnorodność biologiczną, rośliny i zwierzęta oraz obszary podlegające ochronie na podstawie <i>Ustawy o ochronie przyrody</i>	19
8.2. Oddziaływanie na powierzchnię ziemi i krajobraz.....	22
8.3. Oddziaływanie na wody powierzchniowe i podziemne	24
8.4. Oddziaływanie na zasoby naturalne	25
8.5. Oddziaływanie na powietrze atmosferyczne i mikroklimat oraz klimat akustyczny.....	26
8.6. Oddziaływanie na krajobraz kulturowy i zabytki	28
8.7. Oddziaływanie na zdrowie i warunki życia ludzi oraz dobra materialne	28
9. INFORMACJE O MOŻLIWYM TRANSGRANICZNYM ODDZIAŁYWANIU NA ŚRODOWISKO	34
10. ROZWIĄZANIA MAJĄCE NA CELU ZAPOBIEGANIE, OGRANICZENIE LUB KOMPENSACJĘ PRZYRODNICZĄ NEGATYWNYCH ODDZIAŁYWAŃ NA ŚRODOWISKO, WYNIKAJĄCYCH Z REALIZACJI PROJEKTOWANEGO DOKUMENTU, W SZCZEGÓLNOŚCI NA CELE I PRZEDMIOT OCHRONY OBSZARU NATURA 2000 ORAZ INTEGRALNOŚĆ TEGO OBSZARU	34
11. METODY ANALIZY SKUTÓW REALIZACJI POSTANOWIEŃ PROJEKTOWANEGO DOKUMENTU ORAZ CZĘSTOTLIWOŚCI JEJ PRZEPROWADZANIA	36
12. ROZWIĄZANIA ALTERNATYWNE DO ROZWIĄZAŃ ZAWARTYCH W PROJEKTOWANYM DOKUMENCIE	37

13. STRESZCZENIE W JĘZYKU NIESPECJALISTYCZNYM	38
14. WYKAZ AKTÓW PRAWNYCH	41
15. BIBLIGRAFIA.....	42

SPIS RYSUNKÓW

Rysunek 1. Kierunki zagospodarowania przestrzennego projektu zmiany Studium (obszar miasta)	8
Rysunek 2. Kierunki zagospodarowania przestrzennego projektu zmiany Studium (obszar gminy)	9

1. PODSTAWA PRAWNA I CEL SPORZĄDZENIA PROGNOZY ODDZIAŁYWANIA NA ŚRODOWISKO

Przedmiotem strategicznej oceny oddziaływania na środowisko jest projekt **zmiany „Studium uwarunkowań i kierunków zagospodarowania przestrzennego gminy Trzebnica”**. Podstawą prawną przeprowadzenia strategicznej oceny oddziaływania na środowisko jest *Ustawa o udostępnianiu informacji o środowisku i jego ochronie, udziale społeczeństwa w ochronie środowiska oraz o ocenach oddziaływania na środowisko [1]*, która implementuje obowiązki wynikające z dokumentów tj. m.in.

- Dyrektywa Parlamentu Europejskiego i Rady nr 2001/42/WE z 27 czerwca 2001 r. w sprawie oceny wpływu niektórych planów i programów na środowisko,
- Dyrektywa Parlamentu Europejskiego i Rady nr 2014/52/UE z 16 kwietnia 2014 r. w sprawie oceny wpływu wywieranego przez niektóre przedsięwzięcia publiczne i prywatne na środowisko,
- Dyrektywa Rady nr 92/43/EWG z 21 maja 1992 r. nr 92/43/EWG w sprawie ochrony siedlisk przyrodniczych oraz dzikiej fauny i flory,
- Dyrektywa Rady nr 2009/147/WE z 30 listopada 2009 w sprawie ochrony dzikiego ptactwa, stanowiąca wersję skonsolidowaną wcześniejszej dyrektywy EWG 79/409/EWG z 2 kwietnia 1979 o ochronie dziko żyjących ptaków (Directive on the Conservation of Wild Birds).

W nawiązaniu do powyższego, zgodnie z art. 46 *Ustawy o udostępnianiu informacji o środowisku i jego ochronie, udziale społeczeństwa w ochronie środowiska oraz o ocenach oddziaływania na środowisko [1]* organ opracowujący projekt zmiany „Studium uwarunkowań i kierunków zagospodarowania przestrzennego gminy Trzebnica” tj. Burmistrz Gminy Trzebnica jest zobligowany do przeprowadzenia strategicznej oceny oddziaływania na środowisko, czego wynikiem jest sporządzenie Prognozy oddziaływania na środowisko.

Zakres Prognozy oddziaływania na środowisko wynika z art. 51 *Ustawy o udostępnianiu informacji o środowisku i jego ochronie, udziale społeczeństwa w ochronie środowiska oraz o ocenach oddziaływania na środowisko [1]*.

W ramach strategicznej oceny oddziaływania na środowisko organ opracowujący projekt dokumentu wraz z prognozą oddziaływania na środowiska ma obowiązek przekazania ww. dokumentów do opiniowania właściwym organom oraz zapewnienia udziału społecznego w postępowaniu zgodnie z art. 54 *Ustawy o udostępnianiu informacji o środowisku i jego ochronie, udziale społeczeństwa w ochronie środowiska oraz o ocenach oddziaływania na środowisko [1]*.

Celem Prognozy jest ocena potencjalnych skutków środowiskowych realizacji przyjętych w projekcie zmiany „Studium uwarunkowań i kierunków zagospodarowania przestrzennego gminy Trzebnica”, rozwiązań oraz ocena potencjalnych skutków środowiskowych w przypadku nie przyjęcia dokumentu. W Prognozie wskazuje się na charakter i zasięg potencjalnego oddziaływania, oraz wyznacza działania mające na celu zapobieganie/minimalizację potencjalnych negatywnych oddziaływań na środowisko, w tym na zdrowie ludzi.

2. INFORMACJE O ZAWARTOŚCI, GŁÓWNYCH CELACH PROJEKTOWANEGO DOKUMENTU ORAZ POWIĄZANIACH Z INNYMI DOKUMENTAMI

Prognoza oddziaływania na środowisko została sporządzona dla projektu zmiany „**Studium uwarunkowań i kierunków zagospodarowania przestrzennego gminy Trzebnica**” zwanego w dalszej części projektem zmiany Studium. Zmianie podlegają ustalenia „Studium uwarunkowań i kierunków zagospodarowania przestrzennego gminy Trzebnica” przyjętej *Uchwałą nr XVIII/195/2000 Rady Miejskiej w Trzebnicy z dnia 29 czerwca 2000r. (ze zmianami)*.

Do sporządzenia projektu będącego przedmiotem niniejszej strategicznej oceny oddziaływania na środowisko, przystąpiono na podstawie *Uchwały Nr XXIII/258/21 z dnia 25 marca 2021r. Rady Miejskiej w Trzebnicy, do sporządzania zmiany „Studium uwarunkowań i kierunków zagospodarowania przestrzennego gminy Trzebnica dla części terenu we wsi Będkowo i części miasta Trzebnica”*. Uchwała została zmieniona *uchwałą nr XXV/298/21 z dnia 9 lipca 2021 r.*, która umożliwia opracowanie i uchwalenie zmiany Studium odrębnie dla poszczególnych fragmentów obszaru objętego *uchwałą Nr XXIII/258/21 z dnia 25 marca 2021 r.*, a także na podstawie *Uchwały Nr XXV/299/21 z dnia 9 lipca 2021r. Rady Miejskiej w Trzebnicy, do sporządzania zmiany „Studium uwarunkowań i kierunków zagospodarowania przestrzennego gminy Trzebnica w rejonie ul. Czereśniowej w Trzebnicy”*.

Zmianą „Studium...”, w wersji po analizie objęto następujące obszary, położone zarówno na terenie miasta, jak i gminy Trzebnica:

Obszar 1, składający się z następujących działek:

- 1) działka nr 6/13 AM-10 obręb Trzebnica - oznaczona symbolem 3.U, o powierzchni około 500 m², dotychczasowe ustalenia „Studium...” – teren 2.MN
- 2) działka 6/14 AM-10 obręb Trzebnica - oznaczone symbolem 3.ZP, o powierzchni około 6131 m², dotychczasowe ustalenia „Studium...” – teren 2.MN
- 3) działka nr 6/3 AM-10 obręb Trzebnica - oznaczona symbolami 3.ZP oraz 3.U o powierzchni około 3206 m², dotychczasowe ustalenia „Studium...” – teren 2.MN
- 4) działka nr 6/4 AM-10 obręb Trzebnica - oznaczone symbolem 3.ZP, o powierzchni około 817 m², dotychczasowe ustalenia „Studium...” – teren 2.MN

Obszar położony jest w centralnej części Trzebnicy, w obszarze o w pełni wykształconej strukturze funkcjonalno-przestrzennej, w bezpośrednim sąsiedztwie zespołu sakralnego bazyliki Św. Jadwigi trzebnickiej. Działki są niezabudowane.

Działki są objęte następującymi obowiązującymi miejscowymi planami zagospodarowania przestrzennego i posiadają następujące przeznaczenia:

1. Część działki nr 6/4 AM-10 - miejscowy plan zagospodarowania przestrzennego dla terenu w rejonie ulic: Jana Pawła II, Henryka Brodatego, Milickiej i Ks. Dziekana Wawrzyńca Bochenka w Trzebnicy, uchwalony uchwałą nr XXVIII/299/12. z dnia 29.10.2012, teren oznaczony symbolem 1MW,U/MN/U – teren zabudowy mieszkaniowej wielorodzinnej z usługami lub zabudowy mieszkaniowej jednorodzinnej z usługami
2. Część działki nr 6/3 AM-10 - miejscowy plan zagospodarowania przestrzennego dla terenu w rejonie ulic: Jana Pawła II, Henryka Brodatego, Milickiej i Ks. Dziekana Wawrzyńca Bochenka w Trzebnicy, uchwalony uchwałą nr XXVIII/299/12. z dnia 29.10.2012 r. teren oznaczony symbolem ZP – teren zieleni urządzonej
3. Działki nr 6/13 i 6/14 AM-10 - miejscowy plan zagospodarowania przestrzennego dla terenów w Trzebnicy w rejonie ulic: H. Brodatego, F. Chopina, Grunwaldzkiej, W. Jagiełły, W. Łokietka, S. Moniuszki, Milickiej, Oleśnickiej, Piastowskiej, Piwnicznej, Samarytańskiej, K. Wielkiego uchwalony uchwałą nr XX/212/16 z dnia 30.09.2016 r. – przeznaczone na zielen parkowa i oznaczone symbolem 3ZP.

Obszar 2 - działki nr 2, 3, 4, 9, 10, 11, 12, 13 i części działek nr 5 i 8 AM-5 obręb Trzebnica – teren oznaczony symbolem 4.MN, o powierzchni około 25865 m², dotychczasowe ustalenia „Studium...” - 2.R. Obszar jest położony w północnej części miasta, w sąsiedztwie terenu szpitala. Obszar jest niezabudowany i nie objęty obowiązującym miejscowym planem zagospodarowania przestrzennego.

Obszar 3 - działki nr 32/1, 32/3, 32/4 AM-4 obręb Trzebnica - oznaczona symbolem 3.MWU, o powierzchni około 1000 m², dotychczasowe ustalenia „Studium...” - 2.P/U.

Obszar położony jest w centralnej części Trzebnicy, w obszarze o w pełni wykształconej strukturze funkcjonalno-przestrzennej, w bezpośrednim sąsiedztwie zespołu zabudowy usługowej. Działki są zabudowane. Obszar jest objęty obowiązującym miejscowym planem zagospodarowania przestrzennego dla terenów w rejonie ulic: s. Hilgi Brzoski, Milickiej, Prusickiej, Roosevelta w Trzebnicy, uchwalonym uchwałą nr XXXVII/423/18 z dnia 26.03.2018 r. – teren oznaczony symbolem 1P/U – tereny obiektów produkcyjnych, składów i magazynów oraz usług oraz symbolem 1MW – tereny zabudowy mieszkaniowej wielorodzinnej.

Obszar 4 - działka nr 92 Będkowo - oznaczona symbolem MU.2, o powierzchni około 34000 m², dotychczasowe ustalenia „Studium...” - U.2

Obszar położony jest w południowej części obrębu Będkowo, przy granicy z obrębem Machnice, gmina Wisznia Mała. Teren jest niezabudowany. Działka jest objęta obowiązującym miejscowym planem zagospodarowania przestrzennego wsi Będkowo, uchwalonym uchwałą nr IV/27/19 z dnia 21.01.2019 r., oznaczonym symbolem 1U, przeznaczonym na zabudowę usługową.

Obszar 5, stanowiący część obszaru objętego uchwałą nr XXV/299/21 z dnia 9 lipca 2021 r., ograniczony do terenów, dla których niezbędna jest zmiana ustalonego kierunku zagospodarowania przestrzennego oraz do terenów, w których wprowadza się dodatkowe ustalenia, oznaczony symbolami 3.MN, 4.U, 4.UP dotychczasowe ustalenia „Studium...” – 2.UP.

Obszar położony jest we wschodniej części Trzebnicy, w obszarze o w pełni wykształconej strukturze funkcjonalno-przestrzennej, w bezpośrednim sąsiedztwie zespołu zabudowy mieszkaniowej wielorodzinnej i jednorodzinnej. Obszar jest objęty obowiązującą zmianą miejscowego planu zagospodarowania przestrzennego dla terenów w rejonie ul. Oleśnickiej i Czereśniowej w Trzebnicy, uchwaloną uchwałą nr XX/214/16 z dnia 30.09.2016 r. Przeznaczenie terenu – teren zabudowy usługowej – usług publicznych sportu i rekreacji oraz zieleni urządzonej. Zmiana „Studium...” obejmuje część terenów 1Up/US, 2Up/US i 3Up/US.

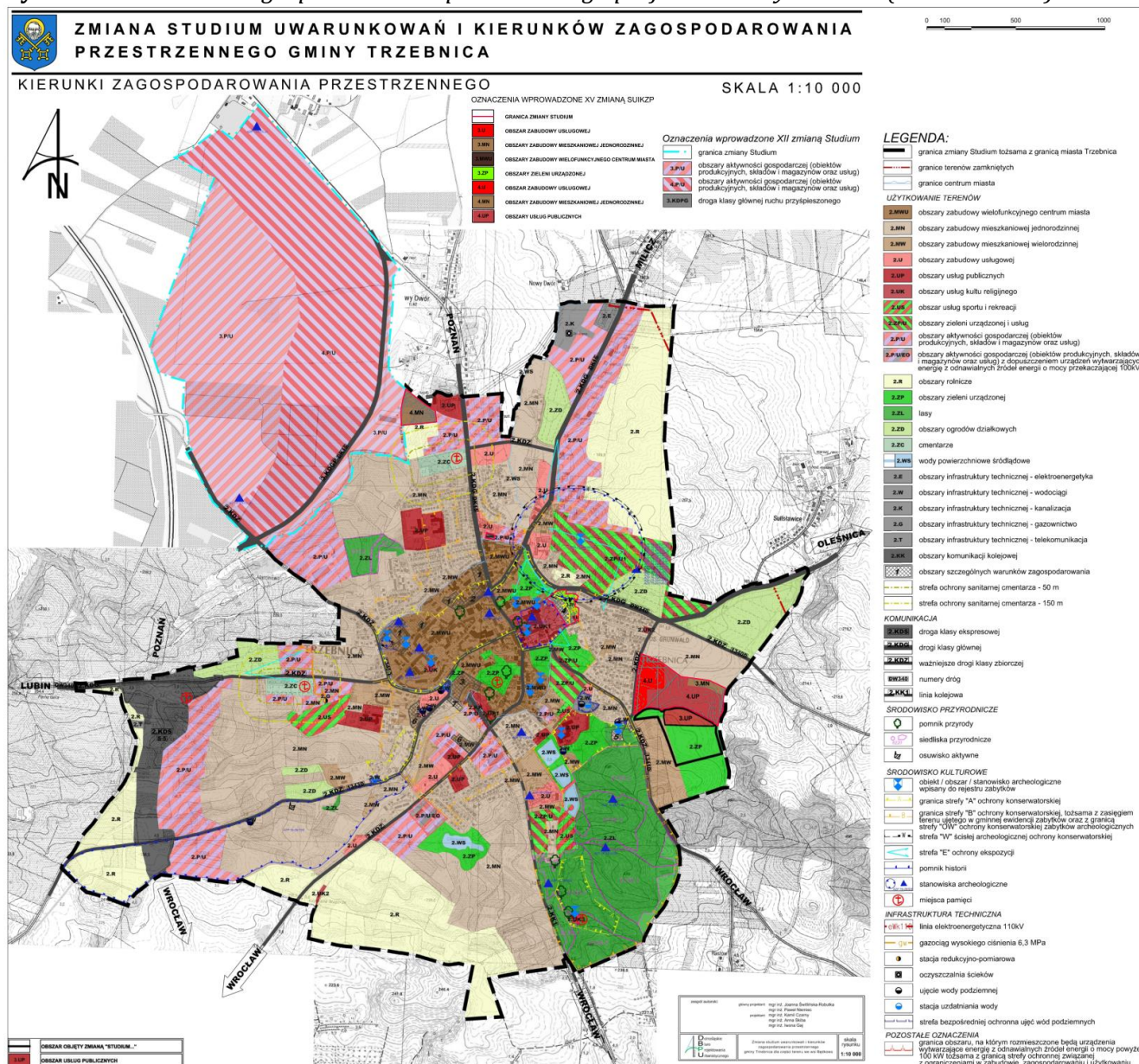
W granicach obszaru znajduje się także teren, oznaczony symbolem 2.UP, dla którego wprowadzono dodatkowe ustalenia, dotyczące możliwości lokalizacji odwiertów dla potrzeb poszukiwania złóż wód podziemnych.

Obszar objęty zmianą Studium położony jest w granicach Systemu Jednostek Zielonej Infrastruktury:

- tereny oznaczone symbolami 3.U, 3.ZP i 3.MWU położone są w granicach jednostki Zielonej Infrastruktury o udziale terenów zurbanizowanych, zgodnie ze „Studium...” powyżej 50%, związanej we Wzgórzami Trzebnickimi w strefie 2.
- teren oznaczony symbolem 4.MN położony jest w granicach jednostki Zielonej Infrastruktury o udziale terenów zurbanizowanych, zgodnie ze „Studium...” od 25 do 50%, związanej we Wzgórzami Trzebnickimi w strefie 2.
- teren oznaczony symbolem MU.2 położony jest w granicach jednostki Zielonej Infrastruktury o udziale terenów zurbanizowanych, zgodnie ze „Studium...” poniżej 25%, związanej ze Wzgórzami Trzebnickimi w strefie 2.

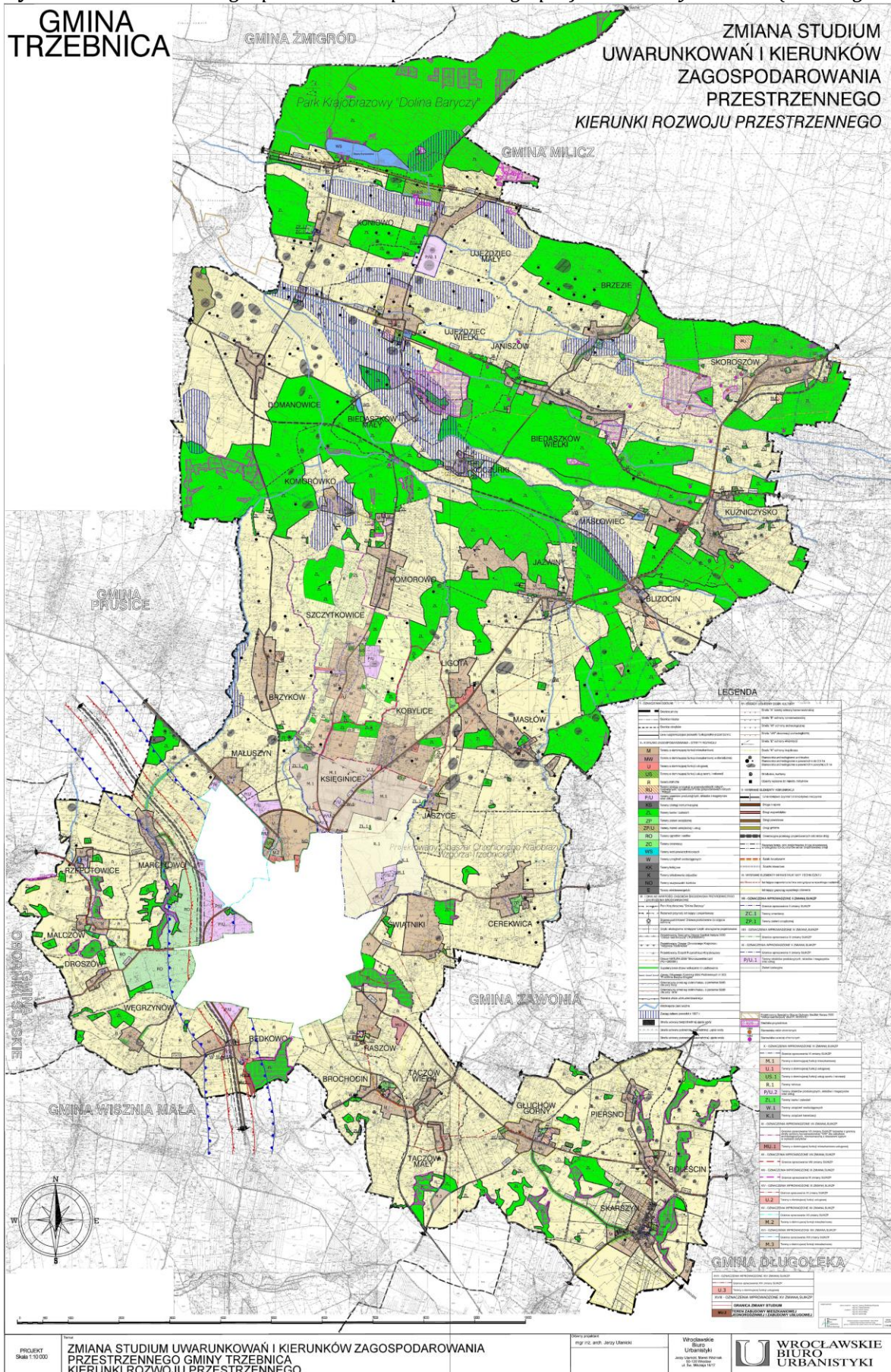
W zmianie Studium w części tekstowej oraz graficznej stanowiącej integralną część opracowania, określone zostały kierunki zagospodarowania poszczególnych terenów, podane generalne zasady i kierunki przeznaczania, którymi gmina powinna kierować się w realnym zagospodarowaniu, a także uwzględniać w dalszych opracowaniach. Zmiana Studium zawiera również postulaty i zalecenia, których wprowadzanie, realizacja i przestrzeganie korzystne będzie we właściwym realizowaniu polityki przestrzennej gminy, w zgodzie z ładem przestrzennym, poszanowaniem i zachowaniem wartości środowiska przyrodniczego i kulturowego.

Rysunek 1. Kierunki zagospodarowania przestrzennego projektu zmiany Studium (obszar miasta)



Źródło: projekt zmiany „Studium uwarunkowań i kierunków zagospodarowania przestrzennego gminy Trzebnica”

Rysunek 2. Kierunki zagospodarowania przestrzennego projektu zmiany Studium (obszar gminy)



Źródło: projekt zmiany „Studium uwarunkowań i kierunków zagospodarowania przestrzennego gminy Trzebnica”

3. CELE OCHRONY ŚRODOWISKA USTANOWIONE NA SZCZEBLU MIĘDZYNARODOWYM, WSPÓLNOTOWYM I KRAJOWYM ORAZ SPOSÓB ICH UWZGLĘDNIENIA W PROJEKCIE DOKUMENTU

Na potrzeby Prognozy oddziaływania na środowisko przeprowadzono analizę zgodności założeń projektu zmiany Studium z celami innych dokumentów strategicznych na szczeblu międzynarodowym, wspólnotowym, krajowym. Przedstawiono jedynie te cele strategiczne, które związane są z szeroko rozumianym systemem ochrony środowiska. Podstawowe cele ochrony środowiska zwarte w projekcie zmiany Studium wynikają między innymi z następujących dokumentów planistycznych oraz dokumentów o charakterze strategicznym i programowym przedstawionych poniżej.

Dokumenty międzynarodowe i wspólnotowe

Agenda Zrównoważonego Rozwoju 2030

Agenda jest planem działań na rzecz ludzi, naszej planety i dobrobytu. Celem agendy jest również wzmocnienie powszechnego pokoju w warunkach większej wolności. W Agencie sformułowano 17 Celów Zrównoważonego Rozwoju.

Strategia na rzecz bioróżnorodności 2030

Główne cele nowej Strategii to:

- ustanowienie obszarów chronionych na co najmniej 30% powierzchni lądowej i 30% powierzchni morskiej Europy
- odtworzenie zdegradowanych ekosystemów na lądzie i na morzu poprzez
- wzrost produkcji w systemie rolnictwa ekologicznego i zwiększenie liczby elementów krajobrazu rolniczego przyjaznych przyrodzie
- zatrzymanie i odwrócenie trendu spadkowego populacji zapylaczy
- zmniejszenie użycia i ryzyka związanego ze stosowaniem pestycydów o 50% do 2030 r.
- odtworzenie co najmniej 25 000 km europejskich rzek poprzez przywrócenie do stanu swobodnego przepływu
- zasadzenie 3 miliardów drzew

Zrównoważona Europa dla Lepszego Świata: Strategia zrównoważonego rozwoju Unii Europejskiej

Cel nadrzędny (globalny): Rozwój zrównoważony.

Osiągnięcie celu poprzez realizację celów szczegółowych i działań głównie w aspektach tj.:

- 1) *Ograniczenie zmian klimatycznych oraz wzrostu zużycia energii*
- 2) *Bardziej odpowiedzialne zarządzanie zasobami naturalnymi*
- 3) *Poprawa systemu transportowego oraz systemu zarządzania gruntami*

Biała Księga: Adaptacja do zmian klimatu: europejskie ramy działania

Cel główny: osiągnięcie w UE takiej zdolności adaptacji, by mogła ona stawić czoła skutkom zmian klimatu.

Działania:

- 1) *Tworzenie trwałych podstaw wiedzy na temat oddziaływania i skutków zmian klimatu w UE,*
- 2) *Włączenie adaptacji do kluczowych dziedzin politycznych UE,*
- 3) *Stosowanie kombinacji instrumentów politycznych (instrumenty rynkowe, wytyczne, partnerstwa publiczno-prywatne) celem zapewnienia skutecznej realizacji procesu adaptacji,*
- 4) *Nasilenie międzynarodowej współpracy w zakresie adaptacji.*

VIII Program działań na rzecz środowiska (8EAP) – priorytety polityki ochrony środowiska w UE na lata 2019-2024

Cele główne:

Cel 1: ochrona obywateli i swobód

Cel 2: rozwijanie silnej i prężnej bazy gospodarczej

Cel 3: budowanie neutralnej klimatycznie, ekologicznej, sprawiedliwej i socjalnej Europy

Cel 4: promowanie europejskich interesów i wartości na scenie światowej.

Dokumenty krajowe

Polityka Ekologiczna Państwa 2030

Cel szczegółowy: Środowisko i zdrowie. Poprawa jakości środowiska i bezpieczeństwa ekologicznego

- *Kierunek interwencji - zrównoważone gospodarowanie wodami, w tym zapewnienie dostępu do czystej wody dla społeczeństwa i gospodarki oraz osiągnięcie dobrego stanu wód,*
- *Kierunek interwencji - likwidacja źródeł emisji zanieczyszczeń do powietrza lub istotne zmniejszenie ich oddziaływania,*
- *Kierunek interwencji - ochrona powierzchni ziemi, w tym gleb,*
- *Kierunek interwencji - przeciwdziałanie zagrożeniom środowiska oraz zapewnienie bezpieczeństwa biologicznego, jądrowego i ochrony radiologicznej,*

Cel szczegółowy: Środowisko i gospodarka. Zrównoważone gospodarowanie zasobami środowiska

- *Kierunek interwencji - zarządzanie zasobami dziedzictwa przyrodniczego i kulturowego, w tym ochrona i poprawa stanu różnorodności biologicznej i krajobrazu,*
- *Kierunek interwencji - wspieranie wielofunkcyjnej i trwale zrównoważonej gospodarki leśnej,*
- *Kierunek interwencji - gospodarka odpadami w kierunku gospodarki o obiegu zamkniętym,*
- *Kierunek interwencji - zarządzanie zasobami geologicznymi przez opracowanie i wdrożenie polityki surowcowej państwa,*
- *Kierunek interwencji - wspieranie wdrażania eko-innowacji oraz upowszechnianie najlepszych dostępnych technik BAT (polegają określaniu granicznych wielkości emisji dla większych zakładów przemysłowych),*

Cel szczegółowy: Środowisko i klimat. Łagodzenie zmian klimatu i adaptacja do nich oraz zarządzanie ryzykiem klęsk żywiołowych,

- *Kierunek interwencji - przeciwdziałanie zmianom klimatu,*
- *Kierunek interwencji - adaptacja do zmian klimatu oraz zarządzanie ryzykiem klęsk żywiołowych,*

Cel horyzontalny: Środowisko i edukacja. Rozwijanie kompetencji (wiedzy, umiejętności i postaw) ekologicznych społeczeństwa

- *Kierunek interwencji - edukacja ekologiczna, w tym kształtowanie wzorców zrównoważonej konsumpcji,*

Cel horyzontalny: Środowisko i administracja. Poprawa efektywności funkcjonowania instrumentów ochrony środowiska

Kierunek interwencji - usprawnienie systemu kontroli i zarządzania ochroną środowiska oraz doskonalenie systemu finansowania.

Długookresowa Strategia Rozwoju Kraju. Polska 2030. Fala Nowoczesności

Cel 7: „Zapewnienie bezpieczeństwa energetycznego oraz ochrona i poprawa stanu środowiska”:

- *Kierunek interwencji – Modernizacja infrastruktury i bezpieczeństwo energetyczne,*
- *Kierunek interwencji – Modernizacja sieci elektroenergetycznych i ciepłowniczych,*
- *Kierunek interwencji – Realizacja programu inteligentnych sieci w elektroenergetyce,*
- *Kierunek interwencji – Wzmocnienie roli odbiorców finalnych w zarządzaniu zużyciem energii,*
- *Kierunek interwencji – Stworzenie zachęt przyspieszających rozwój zielonej gospodarki,*
- *Kierunek interwencji – Zwiększenie poziomu ochrony środowiska.*

Cel 8: „Wzmocnienie mechanizmów terytorialnego równoważenia rozwoju dla rozwijania i pełnego wykorzystania potencjałów regionalnych”:

- *Kierunek interwencji – Rewitalizacja obszarów problemowych w miastach,*
- *Kierunek interwencji – Stworzenie warunków sprzyjających tworzeniu pozarolniczych miejsc pracy na wsi i zwiększaniu mobilności zawodowej na linii obszary wiejskie – miasta,*
- *Kierunek interwencji – Zrównoważony wzrost produktywności i konkurencyjności sektora rolno-spożywczego zapewniający bezpieczeństwo żywnościowe oraz stymulujący wzrost pozarolniczego zatrudnienia i przedsiębiorczości na obszarach wiejskich,*
- *Kierunek interwencji – Wprowadzenie rozwiązań prawno-organizacyjnych stymulujących rozwój miast.*

Cel 9: „Zwiększenie dostępności terytorialnej Polski”:

Udrożnienie obszarów miejskich i metropolitalnych poprzez utworzenie zrównoważonego, spójnego i przyjaznego użytkownikom systemu transportowego.

Strategia „Bezpieczeństwo Energetyczne i Środowisko”

Cel 1. Zrównoważone gospodarowanie zasobami środowiska

- Kierunek interwencji 1.1. – Racjonalne i efektywne gospodarowanie zasobami kopalin,
- Kierunek interwencji 1.2. – Gospodarowanie wodami dla ochrony przed powodzią, suszą i deficytem wody,
- Kierunek interwencji 1.3. – Zachowanie bogactwa różnorodności biologicznej, w tym wielofunkcyjna gospodarka leśna,
- Kierunek interwencji 1.4. – Uporządkowanie zarządzania przestrzenią,

Cel 2. Zapewnienie gospodarce krajowej bezpiecznego i konkurencyjnego zaopatrzenia w energię

- Kierunek interwencji 2.1. – Lepsze wykorzystanie krajowych zasobów energii,
- Kierunek interwencji 2.2. – Poprawa efektywności energetycznej,
- Kierunek interwencji 2.6. – Wzrost znaczenia rozproszonych, odnawialnych źródeł energii,
- Kierunek interwencji 2.7. – Rozwój energetyczny obszarów podmiejskich i wiejskich,
- Kierunek interwencji 2.8. – Rozwój systemu zaopatrywania nowej generacji pojazdów wykorzystujących paliwa alternatywne,

Cel 3. Poprawa stanu środowiska

- Kierunek interwencji 3.1. – Zapewnienie dostępu do czystej wody dla społeczeństwa i gospodarki,
- Kierunek interwencji 3.2. – Racjonalne gospodarowanie odpadami, w tym wykorzystanie ich na cele energetyczne,
- Kierunek interwencji 3.3. – Ochrona powietrza, w tym ograniczenie oddziaływania energetyki,
- Kierunek interwencji 3.4. – Wspieranie nowych i promocja polskich technologii energetycznych i środowiskowych,
- Kierunek interwencji 3.5. – Promowanie zachowań ekologicznych oraz tworzenie warunków do powstawania zielonych miejsc pracy,

Strategia Rozwoju Transportu do 2020 (z perspektywą do 2030)

Cel główny: zwiększenie dostępności transportowej, poprawa bezpieczeństwa uczestników ruchu i efektywności sektora transportowego, poprzez tworzenie spójnego, zrównoważonego i przyjaznego użytkownikowi systemu transportowego w wymiarze krajowym, europejskim i globalnym.

Cel strategiczny 1. - Stworzenie zintegrowanego systemu transportowego

- Cel szczegółowy 1. – Stworzenie nowoczesnej i spójnej sieci infrastruktury transportowej,
- Cel szczegółowy 4. – Ograniczanie negatywnego wpływu transportu na środowisko.

Polityka Energetyczna Polski do 2030r.

Brak jasno zdefiniowanego celu głównego.

Podstawowe kierunki:

- poprawa efektywności energetycznej,
- wzrost bezpieczeństwa dostaw paliw i energii,
- dywersyfikacja struktury wytwarzania energii elektrycznej poprzez wprowadzenie energetyki jądrowej,
- rozwój wykorzystania odnawialnych źródeł energii, w tym biopaliw,
- rozwój konkurencyjnych rynków paliw i energii,
- ograniczenie oddziaływania energetyki na środowisko.

Krajowy Plan Gospodarki Odpadami 2022

W ramach Kpgo 2022 dokonano podziału odpadów na kategorie i wg tego podziału wyznaczono cele. W dokumencie nie wskazano celu głównego, ale biorąc pod uwagę specyfikę i założenia programowe jest to ograniczenie wytwarzania odpadów, ale również wykorzystanie odpadów, jako zasobu.

Aktualizacja Krajowego Programu Oczyszczania Ścieków Komunalnych - AKPOŚK 2020

Cel główny: Ograniczenie zrzutów niedostatecznie oczyszczanych ścieków, a co za tym idzie ochrona środowiska wodnego przed ich niekorzystnymi skutkami

Polityka Wodna Państwa do roku 2030

Polityka Wodna Państwa do roku 2030 (z uwzględnieniem etapu 2016) została przygotowana przez Krajowy Zarząd Gospodarki Wodnej na podstawie opracowania pt. „Projekt Narodowej Strategii Gospodarowania Wodami 2030 (z uwzględnieniem etapu 2015).

Celem nadrzędnym PWP 2030 jest zapewnienie powszechnego dostępu ludności do czystej i zdrowej wody oraz istotne ograniczenie zagrożeń wywoływanych przez powodzie i susze w połączeniu z utrzymaniem

dobrego stanu wód i związanych z nimi ekosystemów, przy zaspokojeniu uzasadnionych potrzeb wodnych gospodarki, poprawie spójności terytorialnej i dążeniu do wyrównywania dysproporcji regionalnych.

Cele strategiczne:

Cel strategiczny1: Osiągnięcie i utrzymanie dobrego stanu wód i związanych z nimi ekosystemów,

Cel strategiczny2: Zaspokojenie potrzeb ludności w zakresie zaopatrzenia w wodę,

Cel strategiczny3: Zaspokojenie społecznie i ekonomicznie uzasadnionych potrzeb wodnych gospodarki,

Cel strategiczny4: Ograniczenie wystąpienia negatywnych skutków powodzi i susz,

Cel strategiczny5: Reforma systemu zarządzania i finansowania gospodarki wodnej.

Aktualizacja Krajowego Programu Zwiększania Lesistości

Cel główny: Zapewnienie zwiększenia lesistości kraju do 30% w roku 2020 i 33% po roku 2050.

Ustalenia projektu zmiany Studium są zgodne z celami nadrzędnymi wyżej wymienionych dokumentów strategicznych, programowych i planistycznych, wskazują w jaki sposób należy równoważyć rozwój gospodarczy i społeczny z poszanowaniem środowiska. Mając na względzie projektowane zmiany, cele polityki przestrzennej będą realizowane przy spełnieniu następujących warunków:

- zachowaniu i ochronie istniejących wartości środowiska przyrodniczego, krajobrazowego i kulturowego;
- racjonalnym gospodarowaniu przestrzenią;
- ograniczeniu emisji zanieczyszczeń do powietrza;
- ochronie przed hałasem;
- osiągnięciu i utrzymaniu dobrego stanu wód;
- ochronie wartości zabytkowych.

Ustalenia w zakresie ochrony środowiska zostały uwzględnione w zmianie Studium. W rozdziale III *Obszary oraz zasady ochrony środowiska i jego zasobów, przyrody i krajobrazu kulturowego* wprowadzono ustalenia dla ochrony zasobów wodnych, ochrony powierzchni ziemi, ochrony powietrza, ochrony przed hałasem, ochrony obszarów przyrodniczych objętych ochroną prawną na mocy *Ustawy o ochronie przyrody [4]* oraz obszarów proponowanych do objęcia ochroną.

W rozdziale IV *Obszary i zasady ochrony dziedzictwa kulturowego i zabytków oraz dóbr kultury współczesnej* wprowadzono ogólne ustalenia dla ochrony środowiska kulturowego oraz obiektów i obszarów objętych ochroną oraz obszarów przewidzianych do ochrony i ustalenia dla ochrony konserwatorskiej.

W *Rozdziale VI Uwatunkowania i kierunki rozwoju systemów infrastruktury technicznej* wprowadzono ustalenia dla realizacji infrastruktury wodociągowo – kanalizacyjnej w tym zasad zaopatrzenia w wodę, odprowadzania i oczyszczania ścieków, jak również realizacji infrastruktury energetycznej i telekomunikacyjnej, systemu gazowego oraz właściwego postępowania z odpadami.

W *Rozdziale VII Kierunki rozwoju systemów komunikacji* wprowadzono ustalenia dla realizacji układu komunikacji drogowej i kolejowej.

4. METODYKA SPORZĄDZANIA PROGNOZY ODDZIAŁYWANIA NA ŚRODOWISKO

W niniejszej Prognozie oddziaływania na środowisko zastosowano metodę opisową polegającą na szczegółowej analizie całości materiału składającego się na treść uwarunkowań, celów i kierunków zagospodarowania przestrzennego projektu zmiany „*Studium uwarunkowań i kierunków zagospodarowania przestrzennego gminy Trzebnica*”. Sposób opracowania Prognozy został podporządkowany metodologii właściwej dla planowania strategicznego.

Pierwszym etapem prac nad Prognozą było zapoznanie się z projektem zmiany Studium oraz rozpoznanie uwarunkowań środowiska w oparciu o dostępne materiały i dokumenty planistyczne, które następnie posłużyło do określenia diagnozy stanu środowiska na obszarze objętym projektem. Następnie w Prognozie analizie poddano kierunki zagospodarowania terenu pod kątem oceny potencjalnego wpływu na środowisko przyrodnicze, w tym na zdrowie ludzi. W procedurze rozpatrywania oddziaływania ustaleń tego dokumentu uwzględniono wszystkie komponenty środowiska przyrodniczego. Ocenę przeprowadzono kompleksowo dla jednego wariantu ustaleń planistycznych. W ocenie wykorzystano metodę indukcyjno – opisową oraz metodę analogii do oddziaływań istniejących tego typu przedsięwzięć. Prognozę oddziaływania sporządzono z wykorzystaniem dostępnych danych tj. informacji pozostających w zasobach administracji rządowej i samorządowej, danych statystyki publicznej oraz państwowego monitoringu środowiska, a także materiałów powszechnie dostępnych w internecie, jak: programy, strategie, plany, studia. W niniejszej Prognozie uwzględniono zapisy opracowanych już Prognoz oddziaływania na środowisko.

Zakres Prognozy oddziaływania na środowisko projektu zmiany Studium wynika z art. 51 *Ustawy o udostępnianiu informacji o środowisku i jego ochronie, udziale społeczeństwa w ochronie środowiska oraz o ocenach oddziaływania na środowisko [1]*. Ponadto zakres i stopień szczegółowości Prognozy oddziaływania na środowisko został uzgodniony z Regionalnym Dyrektorem Ochrony Środowiska we Wrocławiu (pismem znak: WSI.411.184.2021.KM z dnia 19 maja 2021r. oraz WSI.411.386.2021.HL z dnia 11 października 2021r.) i Państwowym Powiatowym Inspektorem Sanitarnym w Trzebnicy (pismem znak: ZNS.922.3.4.2021.WR z dnia 27 października 2021r.).

Zgodnie z art. 52 ust. 2 *Ustawy o udostępnianiu informacji o środowisku i jego ochronie, udziale społeczeństwa w ochronie środowiska oraz o ocenach oddziaływania na środowisko [1]* Prognoza uwzględnia informacje wymagane w prognozach oddziaływania na środowisko sporządzonych dla innych, przyjętych już dokumentów powiązanych z przedmiotowym dokumentem.

5. STAN ŚRODOWISKA, W TYM STAN ŚRODOWISKA NA OBSZARACH OBJĘTYCH PRZEWIDYWANYM ZNACZĄCYM ODDZIAŁYWANIEM

Strategiczna ocena oddziaływania na środowisko nie wykazała znaczącego oddziaływania na środowisko w związku z realizacją ustaleń projektu zmiany Studium dlatego też w niniejszym rozdziale nie przedstawiono stanu środowiska na obszarach objętych przewidywanym znaczącym oddziaływaniem, a jedynie uwarunkowania środowiskowe występujące na analizowanym obszarze.

Projekt zmiany Studium dotyczy terenów w mieście Trzebnica oraz tereny w gminie Trzebnica. Projekt obejmuje zatem cztery obszary.

Pod względem fizyczno-geograficznym zgodnie z regionalizacją J. Kondrackiego, obszary objęte projektem zmiany Studium znajdują się w obrębie mezoregionu Wzgórza Trzebnickie (318.44).

Obszary objęte projektem zmiany Studium, zgodnie z uwarunkowaniami zmiany Studium stanowią tereny rolne, tereny łąk, tereny sadów na gruntach ornych, pastwisk, nieużytków, zieleni nieurządzonej, tereny zabudowane, a także tereny rekreacyjno-wypoczynkowe - zagospodarowane na strefę sportowo-wypoczynkową z urządzeniami sportowymi.

Obszary objęte projektem zmiany Studium położone są w granicach Jednolitej Części Wód Podziemnych (JCWPd) o numerze PLGW600079 (zgodnie z nowym podziałem na lata 2016-2021, PIG) oraz w zasięgu JCWPrz o kodzie PLRW60001714429 Głęboki Rów – obszary w granicach miasta Trzebnica oraz JCWPrz o kodzie PLRW60001713729 Ława – obszar w granicach gminy Trzebnica- obręb Będkowo. Przez obszary objęte projektem zmiany Studium nie przepływają ciek wodne (zgodnie z MPHP). W obrębie Będkowo przy granicy obszaru zmiany Studium przepływa ciek Ława, stanowiąca lokalny korytarz ekologiczny.

Zgodnie ze zaktualizowaną mapą Głównych Zbiorników Wód Podziemnych (listopad 2016r.) opracowaną przez Państwowy Instytut Geologiczny – Państwowy Instytut Badawczy w Warszawie wynika, że obszary objęte projektem zmiany Studium znajdują się poza zasięgiem Głównych Zbiorników Wód Podziemnych.

Obszary objęte projektem zmiany Studium nie znajdują się w zasięgu szczególnego zagrożenia powodzią, gdzie prawdopodobieństwo jest wysokie i wynosi raz na 10 lat (Q 10%), średnie i wynosi raz na 100 lat (Q 1%) oraz niskie i wynosi raz na 500 lat (Q0,2%).

Na obszarach zmiany Studium nie występują złoża kopalin, nie ustanowiono również na tym terenie terenów i obszarów górniczych dla złóż.

Na obszarach objętych projektem zmiany Studium i w bezpośrednim sąsiedztwie nie występują siedliska przyrodnicze, w tym siedliska przyrodnicze będące przedmiotem zainteresowania Wspólnoty, które wymagają ochrony w formie wyznaczenia obszarów Natura 2000 zgodnie z *Rozporządzeniem Ministra Środowiska w sprawie siedlisk przyrodniczych oraz gatunków będących przedmiotem zainteresowania Wspólnoty, a także kryteriów wyboru obszarów kwalifikujących się do uznania lub wyznaczenia, jako obszary Natura 2000* [19].

Na obszarach objętych projektem zmiany Studium i w bezpośrednim sąsiedztwie nie występują stanowiska roślin, zwierząt i grzybów objętych ochroną gatunkową zgodnie z *Rozporządzeniem w sprawie ochrony gatunkowej roślin, ochrony gatunkowej grzybów i ochrony gatunkowej zwierząt* [15] [16] [17], gatunki z załącznika IV Dyrektywy Rady 92/43/EWG z dnia 21 maja 1992 r. w sprawie ochrony siedlisk przyrodniczych oraz dzikiej fauny i flory (Dz. U. L 206 z 22.7.1992, str. 7) tzw. Dyrektywy Siedliskowej, a także gatunki zagrożone wyginięciem (np. znajdujące się na regionalnej czerwonej liście) lub rzadkie.

Zgodnie z Mapą korytarzy ekologicznych zaktualizowana w 2011r. przez Instytut Biologii Ssaków PAN w Białowieży we współpracy z Pracownią na rzecz Wszystkich Istot (w ramach projektu ze środków EEA/EOG) obszar objęty projektem zmiany Studium - w gminie Trzebnica – obręb Będkowo znajduje się w granicy korytarza ekologicznego „Śląsk” (KPdC-7B) oraz korytarza ekologicznego „Wzgórza Trzebnickie” (KPdC-18B).

Obszar objęty projektem zmiany Studium zlokalizowany jest poza zasięgiem form ochrony przyrody. W sąsiedztwie, przy granicy z obrębem Będkowo znajduje się obszar chronionego krajobrazu „Wzgórza Trzebnickie”.

6. POTENCJALNE ZMIANY STANU ŚRODOWISKA W PRZYPADKU BRAKU REALIZACJI PROJEKTOWANEGO DOKUMENTU

W przypadku braku realizacji projektowanej zmiany Studium, kierunki zagospodarowania terenu nie zmieniają się. Ustalenia w zakresie polityki przestrzennej terenów obowiązywać będą jak dla dotychczas przyjętego *Uchwałę nr XVIII/195/2000 Rady Miejskiej w Trzebnicy z dnia 29 czerwca 2000r. w sprawie „Studium uwarunkowań i kierunków zagospodarowania przestrzennego gminy Trzebnica” (ze zmianami)*. Zgodnie z obowiązującą zmianą Studium, obszary projektowanej zmiany to:

Obszar 1: położony w granicy obszaru obowiązują następujące miejscowe plany zagospodarowania przestrzennego:

- Część działki nr 6/4 AM-10 - miejscowy plan zagospodarowania przestrzennego dla terenu w rejonie ulic: Jana Pawła II, Henryka Brodatego, Milickiej i Ks. Dziekana Wawrzyńca Bochenka w Trzebnicy, uchwalony uchwałą nr XXVIII/299/12, z dnia 29.10.2012, teren oznaczony symbolem 1MW,U/MN/U – teren zabudowy mieszkaniowej wielorodzinnej z usługami lub zabudowy mieszkaniowej jednorodzinnej z usługami
- Część działki nr 6/3 AM-10 - miejscowy plan zagospodarowania przestrzennego dla terenu w rejonie ulic: Jana Pawła II, Henryka Brodatego, Milickiej i Ks. Dziekana Wawrzyńca Bochenka w Trzebnicy, uchwalony uchwałą nr XXVIII/299/12, z dnia 29.10.2012 r. teren oznaczony symbolem ZP – teren zieleni urządzonej
- Działki nr 6/13 i 6/14 AM-10 - miejscowy plan zagospodarowania przestrzennego dla terenów w Trzebnicy w rejonie ulic: H. Brodatego, F. Chopina, Grunwaldzkiej, W. Jagiełły, W. Łokietka, S. Moniuszki, Milickiej, Oleśnickiej, Piastowskiej, Piwnicznej, Samarytańskiej, K. Wielkiego uchwalony uchwałą nr XX/212/16 z dnia 30.09.2016 r. – przeznaczone na zielen parkowa i oznaczone symbolem 3ZP.

Obszar 2: położony w granicy obszaru, gdzie nie obowiązują miejscowych plan zagospodarowania przestrzennego

Obszar jest niezabudowany i nie objęty obowiązującym miejscowym planem zagospodarowania przestrzennego.

Obszar 3: położony w granicy obszaru, gdzie obowiązują miejscowy plan zagospodarowania przestrzennego

Obszar jest objęty obowiązującym miejscowym planem zagospodarowania przestrzennego dla terenów w rejonie ulic: s. Hilgi Brzoski, Milickiej, Prusickiej, Roosevelta w Trzebnicy, uchwalonym uchwałą nr XXXVII/423/18 z dnia 26.03.2018 r. – teren oznaczony symbolem 1P/U – tereny obiektów produkcyjnych, składów i magazynów oraz usług oraz symbolem 1MW – tereny zabudowy mieszkaniowej wielorodzinnej.

Obszar 4: położony w granicy obszaru, gdzie obowiązują miejscowy plan zagospodarowania przestrzennego

Działka jest objęta obowiązującym miejscowym planem zagospodarowania przestrzennego wsi Będkowo, uchwalonym uchwałą nr IV/27/19 z dnia 21.01.2019 r., oznaczonym symbolem 1U, przeznaczonym na zabudowę usługową.

Obszar 5: położony w granicy obszaru, gdzie obowiązuje miejscowy plan zagospodarowania przestrzennego

Obszar jest objęty obowiązującą zmianą miejscowego planu zagospodarowania przestrzennego dla terenów w rejonie ul. Oleśnickiej i Czereśniowej w Trzebnicy, uchwaloną uchwałą nr XX/214/16 z dnia 30.09.2016 r. Przeznaczenie terenu – teren zabudowy usługowej – usług publicznych sportu i rekreacji oraz zieleni urządzonej. Zmiana „Studium...” obejmuje część terenów 1Up/US, 2Up/US i 3Up/US.

Brak realizacji projektowanego dokumentu wiązać się będzie z pozostawieniem ustaleń wynikających z obowiązującej zmiany „Studium...”. Zatem potencjalne zmiany stanu środowiska były omówione na etapie Prognozy oddziaływania na środowisko dla obowiązującej zmiany „Studium...” ..

7. ISTNIEJĄCE PROBLEMY OCHRONY ŚRODOWISKA ISTOTNE Z PUNKTU WIDZENIA REALIZACJI PROJEKTOWANEGO DOKUMENTU, W SZCZEGÓLNOŚCI DOTYCZĄCE OBSZARÓW PODLEGAJĄCYCH OCHRONIE NA PODSTAWIE USTAWY O OCHRONIE PRZYRODY

Nie przewiduje się wystąpienia problemów ochrony środowiska związanych z przyrodą, obszary objęte projektem zmiany Studium znajdują się poza obszarami podlegającymi ochronie na podstawie *Ustawą o ochronie przyrody [4]*. W bliskiej odległości od obszaru objętego zmianą Studium w obrębie Będkowo (przy granicy gminy Trzebnica) obszar chronionego krajobrazu „Wzgórza Trzebnickie”. Poza tym również ten obszar zmiany Studium znajduje się granicy korytarza ekologicznego „Śląsk” (KPdC-7B) oraz korytarza ekologicznego „Wzgórza Trzebnickie” (KPdC-18B).

W rejonie obszaru objętego zmianą Studium w obrębie Będkowo przepływa ciek Ława, stanowiąca lokalny korytarz ekologiczny. Konsekwencją lokalizacji w rejonie występowania obszarów wskazanych jako cenne przyrodniczo i krajobrazowo jest realizacja projektowanego zagospodarowania z poszanowaniem jego wartości.

Jak wynika z dostępnych danych na etapie strategicznej oceny oddziaływania na środowisko na analizowanym obszarze zmiany Studium (w obrębie Będkowo), tak samo jak w pozostałych trzech obszarach- w granicach miasta Trzebnica nie stwierdzono występowania siedlisk przyrodniczych, gatunków roślin, grzybów i zwierząt objętych ochroną gatunkową.

Problemem ochrony środowiska istotnym z punktu widzenia projektu zmiany Studium jest ochrona wód powierzchniowych i podziemnych przed zanieczyszczeniami, z jednoczesnym zapewnieniem dobrego stanu wód zgodnie z art.4 Ramowej Dyrektywy Wodnej. Obszary objęte projektem zmiany Studium położone są w granicach JCWPrz o kodzie PLRW60001714429 Głęboki Rów – obszary w granicach miasta Trzebnica oraz JCWPrz o kodzie PLRW60001713729 Ława – obszar w granicach gminy Trzebnica- obręb Będkowo, które zgodnie z aPGW, zostały ocenione jako zła jakość wód i wynikające z tego zagrożenie osiągnięcia celu środowiskowego RDW. Dla przedmiotowych JCWPrz jest to osiągnięcie dobrego stanu/potencjału ekologicznego i dobrego stanu chemicznego. Dla JCWPrz cele środowiskowe zostały przesunięte do roku 2027. W zlewni JCWPrz o kodzie PLRW60001713729 Ława występuje presja komunalna. Wg. aktualnej oceny JCWPrz oceniono jako zły stan wód.

W odniesieniu do jednolitych części wód podziemnych stan ilościowy i chemiczny JCWPd nr 79 zgodnie z aPGW ocenia się jako dobry, niezagrażony nieosiągnięciem wyznaczonych celów środowiskowych. Ocena stanu wód w punktach pomiarowych w kolejnych latach najbliższej obszaru objętego planem wskazuje na dobry stan wód.

Istotnym elementem w zakresie ochrony wód powierzchniowych i podziemnych, w tym dotrzymania celów środowiskowych wyznaczonych w art.4 Ramowej Dyrektywy Wodnej jest zatem zapewnienie infrastruktury mającej za zadanie zbieranie i oczyszczanie ścieków przed wprowadzeniem ich do środowiska wodnego, a także prowadzenie działalności bytowej, gospodarczej, w sposób minimalizujący oddziaływanie na środowisko. Istotne z punktu widzenia projektowanego dokumentu jest, zatem ograniczenie potencjalnych oddziaływań mogących pogorszyć jakość wód powierzchniowych i podziemnych .

Kolejnym ważnym aspektem jest ochrona powietrza przed zanieczyszczeniem oraz zapobieganie zmianom klimatu a także hałas i wibracje. Istotny wpływ na jakość powietrza ma komunikacja, w wyniku spalania paliw w pojazdach, do atmosfery uwalniane są gazy i pyły. Ponadto transport stanowi jeden z głównych przyczyn zachowania standardów akustycznych, szczególnie dla zabudowy zlokalizowanej przy ciągach. Istotnym źródłem hałasu i wibracji w odniesieniu dla obszaru zmiany Studium (w obrębie Będkowo) jest przebieg drogi ekspresowej S5. Lokalizacja zabudowy chronionej akustycznie musi uwzględniać dotrzymanie standardów akustycznych.

Na obszarze objętym projektem zmiany wprowadza się obszary funkcjonalne, gdzie dla terenów chronionych akustycznie ustalone są dopuszczalne poziomy hałasu zgodnie z *Rozporządzeniem Ministra Środowiska w sprawie dopuszczalnych poziomów hałasu w środowisku [13]* tj. obszary zabudowy mieszkaniowej jednorodzinnej (MN).

Przez obszar objęty zmianą Studium przebiega sieć średniego napięcia (sN) o mocy 20kV. Wskazuje się, że z punktu widzenia projektowanego dokumentu istotna jest ochrona mieszkańców ponadnormatywnym promieniowaniem elektromagnetycznym.

8. PRZEWIDYWANE ZNACZĄCE ODDZIAŁYWANIA, W TYM ODDZIAŁYWANIA BEZPOŚREDNIE, POŚREDNIE, WTÓRNE, SKUMULOWANE, KRÓTKOTERMINOWE, ŚREDNIOTERMINOWE I DŁUGOTERMINOWE, STAŁE I CHWILOWE ORAZ POZYTYWNE I NEGATYWNE LUB BRAK ODDZIAŁYWANIA, NA CELE I PRZEDMIOT OCHRONY OBSZARU NATURA 2000 ORAZ INTEGRALNOŚĆ TEGO OBSZARU, A TAKŻE NA ŚRODOWISKO

Projekt zmiany „**Studium uwarunkowań i kierunków zagospodarowania przestrzennego gminy Trzebnica**” ujmuje ogół potrzeb wynikających z rozwoju społeczno – gospodarczego zgodnie z założoną polityką przestrzenną i dbałością o ład przestrzenny i ochronę środowiska przyrodniczego i kulturowego.

W ocenie oddziaływania na środowisko inwestycji na środowisko wyróżnia się przedsięwzięcia mogące zawsze znacząco lub potencjalnie znacząco oddziaływać na środowisko zgodnie z *Rozporządzeniem w sprawie przedsięwzięć mogących znacząco oddziaływać na środowisko [14]*, dla których konieczna będzie procedura ocen oddziaływania na środowisko na zasadach określonych w *Ustawie o udostępnianiu informacji o środowisku i jego ochronie, udziale społeczeństwa w ochronie środowiska oraz o ocenach oddziaływania na środowisko [1]*.

Projektowany dokument nie przedstawia konkretnych założeń i warunków prowadzenia inwestycji, a jedynie projektowane kierunki zagospodarowanie terenu. Mając to na uwadze na etapie opracowania Prognozy oddziaływania na środowisko w ramach strategicznej oceny oddziaływania na środowisko ustalenia projektu zmiany Studium omówiono na poziomie szczegółowości zgodnie z obecnym stanem wiedzy. W strategicznej ocenie oddziaływania na środowisko na etapie niniejszej Prognozy oceniono potencjalne oddziaływania, jakie mogą wystąpić w związku z ustalonymi kierunkami. Strategiczna ocena oddziaływania uwzględnia aktualny sposób użytkowania terenu, stan zagospodarowania terenu oraz dotychczasowy kierunek zagospodarowania, a także walory przyrodniczo-krajobrazowe oraz inne ważne z punktu widzenia ochrony środowiska elementy.

W dokumencie przedstawiono potencjalne oddziaływanie na różnorodność biologiczną, rośliny i zwierzęta, obszary chronione, powierzchnię ziemi i krajobraz, wody powierzchniowe i podziemne, powietrze atmosferyczne i klimat, klimat akustyczny, zabytki, dobra materialne, zdrowie i warunki życia ludzi, jakie może wystąpić w związku z realizacją przyjętych założeń. Poniżej przedstawiono szczegółową ocenę oddziaływania na każdy komponent środowiska.

8.1. Oddziaływania na różnorodność biologiczną, rośliny i zwierzęta oraz obszary podlegające ochronie na podstawie *Ustawy o ochronie przyrody*

Założeniem projektu zmiany Studium jest zmiana kierunku zagospodarowania na obszary zabudowy mieszkaniowej jednorodzinnej (MN), obszary zabudowy mieszkaniowej jednorodzinnej i zabudowy usługowej (MU), obszary zabudowy wielofunkcyjnego centrum miasta (MWU), obszary zabudowy usługowej (U), obszar usług publicznych (UP), obszary zieleni urządzonej (ZP).

Obszary funkcjonalne wyznaczone w zmianie Studium są częściowo zabudowane i zagospodarowane m.in. na obszarze zabudowy wielofunkcyjnego centrum miasta (MWU).

W przypadku obszarów niezainwestowanych, lub tam gdzie następować będzie zmiana sposobu zagospodarowania obszaru ocenia się potencjalną presję na środowisko. Charakter stały i bezpośredni ma w tym przypadku sama lokalizacja nowej zabudowy oraz infrastruktury rozumiana w charakterze zajęcia powierzchni biologicznej obszaru, dotychczas niezabudowanego. Założeniem projektu jest przede wszystkim rozwój i uzupełnienie istniejącej zabudowy, kształtowanie nowej zabudowy w ramach wyznaczonej strefy dopuszczalnego zainwestowania, a także wyznaczenia spójnego systemu komunikacji oraz wyznaczenie przestrzeni pod funkcje rekreacyjne.

Na obszarze objętym projektem zmiany Studium występuje głównie krajobraz miejsko-wiejski, częściowo zabudowany, głównie wzdłuż dróg, obszar bez cennych walorów przyrodniczych, estetyczno – widokowych.

Obszar objęty zmianą Studium położony jest w granicach Systemu Jednostek Zielonej Infrastruktury:

- tereny oznaczone symbolami 3.U, 3.ZP i 3.MWU położone są w granicach jednostki Zielonej Infrastruktury o udziale terenów zurbanizowanych, zgodnie ze „Studium...” powyżej 50%, związanej we Wzgórzami Trzebnickimi w strefie 2. Dla tej części obszaru ustala się zachowanie, uzupełnianie oraz prowadzenie nasadzeń zieleni wysokiej wzdłuż cieków naturalnych oraz dróg publicznych.
- teren oznaczony symbolem 4.MN położony jest w granicach jednostki Zielonej Infrastruktury o udziale terenów zurbanizowanych, zgodnie ze „Studium...” od 25 do 50%, związanej we Wzgórzami Trzebnickimi w strefie 2. Dla tego terenu zaleca się, aby wskaźnik określający proporcje ustalony był jako iloraz powierzchni wydzielonych funkcjonalnie publicznych terenów zieleni* do powierzchni terenów zabudowy wynosił nie mniej niż 0,15, tj. co najmniej 1500 m² ogólnodostępnych terenów zieleni na 1ha terenów zabudowy mieszkaniowej.
- teren oznaczony symbolem MU.2 położony jest w granicach jednostki Zielonej Infrastruktury o udziale terenów zurbanizowanych, zgodnie ze „Studium...” poniżej 25%, związanej ze Wzgórzami Trzebnickimi w strefie 2. Dla tej jednostki należy promować rozwiązania zapobiegających nadmiernemu odprowadzaniu wód opadowych i roztopowych, powyżej naturalnego poziomu odpływu, np. poprzez stosowanie dołów chłonnych, studni chłonnych, zbiorników i innych rozwiązań naturalnych i technicznych retencjonujących wody opadowe i roztopowe. Teren oznaczony symbolem MU.2 jest położony w granicach lądowego korytarza ekologicznego o znaczeniu krajowym – korytarza ekologicznego KPdC-18B Wzgórza Trzebnickie, wyznaczonego w obowiązującym Planie Zagospodarowania Przestrzennego Województwa Dolnośląskiego.

W ramach oceny wpływu skutków realizacji projektu zmiany Studium na etapie niniejszej Prognozy nie przewiduje się wystąpienia oddziaływania na obszary podlegające ochronie na podstawie *Ustawy o ochronie przyrody* [4], w szczególności cele, przedmiot ochrony oraz integralność obszarów Natura 2000.

W bliskiej odległości od obszaru objętego zmianą Studium w obrębie Będkowo (przy granicy gminy Trzebnica) znajduje się obszar chronionego krajobrazu „Wzgórza Trzebnickie”, w odniesieniu do którego obowiązują zapisy uchwały Rady Gminy Wisznia Mała Nr V/XXVIII/164/09 z dnia 24 czerwca 2009r. w sprawie ustanowienia obszaru chronionego krajobrazu Wzgórza Trzebnickie (Dz. Urz. Woj. Dol. Nr. 118, poz. 2473).

Ocenia się, że projektowany kierunek zagospodarowania tj. MU.2 nie stanowi bezpośredniego zagrożenia dla wartości przyrodniczej Obszaru, gdyż obszar opracowanie nie jest położony w granicach obszaru, ale w jego sąsiedztwie. Zabudowa mieszkaniowa i usługowa nie jest zwykle kwalifikowana jako przedsięwzięcia mogące znacząco oddziaływać na środowisko, chyba że jak wynika z katalogu przedsięwzięć zawartych w *Rozporządzeniu Rady Ministrów w sprawie przedsięwzięć mogących znacząco oddziaływać na środowisko* [14] do przedsięwzięć mogących potencjalnie znacząco oddziaływać na

środowisko na terenach objętych ustaleniami miejscowego planu zagospodarowania przestrzennego kwalifikować się może zabudowa mieszkaniowa wraz z infrastrukturą jej towarzyszącą o powierzchni równej i wyższej niż 4 ha, zabudowa usługowa o powierzchni równej i wyższej niż 4 ha (w przypadku obiektów innych niż centra handlowe), zabudowa usługowa o powierzchni równej i wyższej niż 2 ha (w przypadku centrów handlowych), garaże, parkingi samochodowe lub zespoły parkingów o powierzchni równej i wyższej niż 0,5 ha.

Realizacja zagospodarowania na zabudowę mieszkaniowo-usługowo uwzględniać musi sąsiedztwo z Obszarem, a co za tym idzie ochronę przed zmianami lub utratą wartości przyrodniczych, poprzez respektowanie następujących zakazów:

1) zabijania dziko występujących zwierząt, niszczenia ich nor, legowisk, innych schronień i miejsc rozrodu oraz tarlisk, złożonej ikry, z wyjątkiem amatorskiego połowu ryb oraz wykonywania czynności związanych z racjonalną gospodarką rolną, leśną, rybacką i łowiecką;

2) realizacji przedsięwzięć mogących znacząco oddziaływać na środowisko w rozumieniu przepisów ustawy z dnia 3 października 2008 r. o udostępnianiu informacji o środowisku i jego ochronie, udziale społeczeństwa w ochronie środowiska oraz o ocenach oddziaływania na środowisko;

3) likwidowania i niszczenia zadrzewień śródpolnych, przydrożnych i nadwodnych, jeżeli nie wynikają one z potrzeby ochrony przeciwpowodziowej i zapewnienia bezpieczeństwa ruchu drogowego lub wodnego lub budowy, odbudowy, utrzymania, remontów lub naprawy urządzeń wodnych;

4) wykonywania prac ziemnych trwale zniekształcających rzeźbę terenu, z wyjątkiem prac związanych z zabezpieczeniem przeciwpowodziowym lub przeciwsuwiskowym lub utrzymaniem, budową, odbudową, naprawą lub remontem urządzeń wodnych;

5) dokonywania zmian stosunków wodnych, jeżeli służą innym celom niż ochrona przyrody lub zrównoważone wykorzystanie użytków rolnych i leśnych oraz racjonalna gospodarka wodna lub rybacka;

6) likwidowania naturalnych zbiorników wodnych, starorzeczy i obszarów wodno-błotnych.

W związku z występowaniem obszaru objętego zmianą Studium w granicy korytarza ekologicznego „Śląsk” (KPdC-7B) oraz korytarza ekologicznego „Wzgórza Trzebnickie” (KPdC-18B) nie występuje bezpośrednie zagrożenie dla przedmiotowych korytarzy. Projektowane zagospodarowanie nie jest zwykle kwalifikowane do mogących znacząco oddziaływać na środowisko, chyba że jak wynika z katalogu przedsięwzięć zawartych w *Rozporządzeniu Rady Ministrów w sprawie przedsięwzięć mogących znacząco oddziaływać na środowisko [14]* do przedsięwzięć mogących potencjalnie znacząco oddziaływać na środowisko na terenach objętych ustaleniami miejscowego planu zagospodarowania przestrzennego kwalifikować się może zabudowa mieszkaniowa wraz z infrastrukturą jej towarzyszącą o powierzchni równej i wyższej niż 4 ha, zabudowa usługowa o powierzchni równej i wyższej niż 4 ha (w przypadku obiektów innych niż centra handlowe), zabudowa usługowa o powierzchni równej i wyższej niż 2 ha (w przypadku centrów handlowych), garaże, parkingi samochodowe lub zespoły parkingów o powierzchni równej i wyższej niż 0,5 ha.

W granicach korytarza ekologicznego o znaczeniu krajowym – korytarza KPdC-18B Wzgórza Trzebnickie, wyznaczonych na załączniku nr 11 do Uchwały nr XIX/482/20 Sejmiku Województwa Dolnośląskiego z dnia 16 czerwca 2020 roku znajduje się teren, oznaczony symbolem MU.2, położony w obrębie Będkowo. Teren ten, w obowiązującym „Studium...” posiada nierolniczy kierunek zagospodarowania przestrzennego i jest oznaczony symbolem U.2. W obowiązującym miejscowym planie zagospodarowania przestrzennego wsi Będkowo, uchwalonym uchwałą nr IV/27/19 z dnia 21.01.2019 r., jest oznaczony symbolem 1U i przeznaczony na zabudowę usługową.

Na przedmiotowym obszarze oraz w sąsiedztwie nie stwierdzono cennych gatunków i siedlisk. W sąsiedztwie obszaru znajduje się duży kompleks leśny, który stanowi z pewnością obszar węzłowy dla fauny. Migracja gatunków może odbywać się korytarzem ekologicznym cieku Ława, a więc północ-południe. W rejonie opracowania zlokalizowana jest bowiem bariera sztuczna jaką jest droga ekspresowa S5.

Przedmiotowe zagospodarowania tj. MU.2 obszar zabudowy mieszkaniowej jednorodzinnej i zabudowy usługowej nie stanowi zagrożenia dla cieku Ława oraz korytarza ekologicznego. Wszelkie działania związane z ingerencją w ciek, zbyt mała odległość od cieku, głębokie wykopy mogące stanowić zmianę stosunków wodnych stanowią potencjalne zagrożenie dla cieku. Na etapie Prognozy nie zidentyfikowano takiej presji.

Na obszarze objętym projektem zmiany Studium nie przewiduje się oddziaływania w stosunku do siedlisk przyrodniczych będących przedmiotem ochrony obszaru Natura 2000 zgodnie z *Rozporządzeniem w sprawie siedlisk przyrodniczych oraz gatunków będących przedmiotem zainteresowania Wspólnoty, a także kryteriów wyboru obszarów kwalifikujących się do uznania lub wyznaczenia, jako obszary Natura 2000* [19], gatunków roślin, grzybów oraz strefy ochrony, miejsc rozrodu i regularnego występowania ptaków objętych ochroną gatunkową zgodnie z *Rozporządzeniem w sprawie ochrony gatunkowej roślin, ochrony gatunkowej grzybów i ochrony gatunkowej zwierząt* [15] [16] [17], gatunków z załącznika IV Dyrektywy Rady 92/43/EWG z dnia 21 maja 1992 r. w sprawie ochrony siedlisk przyrodniczych oraz dzikiej fauny i flory (Dz. U. L 206 z 22.7.1992, str. 7) tzw. *Dyrektywy Siedliskowej*, a także gatunków zagrożonych wyginięciem (np. znajdujących się na regionalnej czerwonej liście) lub rzadkich, gdyż takie siedliska i gatunki nie występują na obszarze zmiany Studium.

Na etapie niniejszej strategicznej oceny oddziaływania na środowisko nie zidentyfikowano potencjalnego oddziaływania na różnorodność biologiczną, rośliny i zwierzęta, oddziaływanie na ten komponent oceniono jako obojętne.

8.2. Oddziaływanie na powierzchnię ziemi i krajobraz

W związku z ustaleniem w projekcie zmiany Studium obszarów zabudowy mieszkaniowej jednorodzinnej (MN), obszarów zabudowy mieszkaniowej jednorodzinnej i zabudowy usługowej (MU), obszarów zabudowy usługowej (U), obszar usług publicznych (UP) mogą wystąpić potencjalne oddziaływania o charakterze długoterminowym, stałym i bezpośrednim wynikające z zajęcia powierzchni niezabudowanej, biologicznie czynnej na obiekty budowlane oraz infrastrukturę techniczną nadziemną.

Na obszarze usług publicznych (UP) projektowane zmiany wskazuje na pozostawienie dotychczasowego kierunku, jednak wprowadzono zapis o możliwości wykonania odwiertów do poszukiwania zasobów wód podziemnych. Poszukiwanie wód podziemnych zaliczonych do kopalin jest czynnością, która nie wymaga uzyskania koncesji. Gotowy projekt przedkłada się do zatwierdzenia w drodze decyzji właściwemu organowi administracji geologicznej. W przypadku wód leczniczych, termalnych i solanek organem tym jest Marszałek Województwa. Zatwierdzenie projektu wymaga opinii wójta, burmistrza lub prezydenta miasta.

Gdy obszar badań charakteryzuje się słabym rozpoznaniem geologicznym zaleca się sporządzenie ekspertyzy hydrogeologicznej, określającej szacunkowe parametry wód podziemnych wraz z zaleceniami co do sposobu ich ujęcia, a w szczególnych przypadkach wykonanie dodatkowych badań, np. geofizycznych. W przypadku, gdy dostępna informacja geologiczna umożliwi wyciągnięcie wniosków co do głębokości zalegania poziomów wodonośnych i charakterystyki fizyko-chemicznej występujących w nich wód można od razu przystąpić do opracowania projektu robót geologicznych na wykonanie otworu wiertniczego w celu ujęcia wód podziemnych. Zamiar przystąpienia do robót geologicznych należy zgłosić organowi administracji geologicznej zatwierdzającemu projekt oraz wójtowi (burmistrzowi, prezydentowi miasta), a także organowi nadzoru górniczego (gdy planowany otwór ma głębokość większą niż 100 m).

W trakcie prac wiertniczych przedsiębiorca ma obowiązek przekazywania państwowej służbie geologicznej informacji z bieżącego dokumentowania przebiegu prac geologicznych (zgodnie z *Rozporządzeniem Ministra Środowiska z dnia 30 października 2017 r. w sprawie gromadzenia i udostępniania informacji geologicznej* (Dz.U. 2017 r. poz. 2075)).

Do robót geologicznych wykonywanych na głębokości większej niż 100,0 m stosuje się przepisy dotyczące zakładu górniczego i jego ruchu oraz ratownictwa górniczego. Skutkuje to koniecznością opracowania na etapie wiercenia otworu planu ruchu zakładu górniczego, który m.in. określa sposób utylizacji urobku i płuczki wykorzystywanej w trakcie wiercenia, a także zasady współpracy z ratownictwem górniczym.

W przypadku wykonywania głębokiego otworu wiertniczego może być również wymagana ocena oddziaływania na środowisko. Dotyczy to sytuacji, gdy wykonywanie otworu o głębokości ponad 1000,0 m odbywa się w strefach ochrony ujęć wód, na obszarach ochronnych zbiorników wód śródlądowych i na obszarach objętych formami ochrony przyrody lub w otulinach form ochrony przyrody lub w każdym przypadku, gdy wykonywany otwór posiada głębokość większą niż 5000,0 m. Taka działalność jest bowiem zaliczona do przedsięwzięć mogących potencjalnie znacząco oddziaływać na środowisko zgodnie z *Rozporządzeniem Rady Ministrów z dnia 10 września 2019 r. w sprawie przedsięwzięć mogących znacząco oddziaływać na środowisko (Dz.U. 2019 poz. 1839)*.

Zgodnie z *Ustawą z dnia 9 czerwca 2011 r. - Prawo geologiczne i górnicze (Dz. U. z 2022r. poz. 1066)* wydobywanie wód leczniczych, termalnych i solanek wymaga uzyskania koncesji, której udziela Marszałek Województwa, jako właściwa jednostka administracji geologicznej. Koncesja uprawnia do wykonywania działalności gospodarczej w oznaczonej przestrzeni.

Jeżeli zamierzona działalność sprzeciwia się interesowi publicznemu, w szczególności związanemu z bezpieczeństwem państwa lub ochroną środowiska, w tym z racjonalną gospodarką złożami kopalin, bądź uniemożliwiłaby wykorzystanie nieruchomości zgodnie z ich przeznaczeniem określonym odpowiednio przez miejscowy plan zagospodarowania przestrzennego (ewentualnie studium uwarunkowań i kierunków zagospodarowania przestrzennego gminy), organ koncesyjny odmawia udzielenia koncesji.

Podsumowując, etap poszukiwania złóż wód podziemnych nie jest kwalifikowany do przedsięwzięć mogących znacząco oddziaływać na środowisko. Jednak w zależności od głębokości odwiertu, lokalizacji w strefach ochrony ujęć wód, na obszarach ochronnych zbiorników wód śródlądowych i na obszarach objętych formami ochrony przyrody lub w otulinach form ochrony przyrody lub w każdym przypadku konieczna może okazać się ocena oddziaływania na środowisko. Na terenie UP, na którym dopuszcza się możliwość poszukiwać złóż nie występują ujęcia wód, zbiorniki wód oraz formy ochrony przyrody.

Grunty rolne (obszar 4) położone poza granicami miasta stanowią grunty podlegające ochronie, zgodnie z *ustawą o ochronie gruntów rolnych i leśnych [5]*. Grunty te są objęte zgodą na przeznaczenie na cele nierolnicze, uzyskaną w toku sporządzania obowiązującego miejscowego planu zagospodarowania przestrzennego wsi Będkowo. Jednakże, zgoda na przeznaczenie na cele nierolnicze została udzielona dla planowanego przeznaczenia terenu na zabudowę usługową. Tym samym przeznaczenie tych gruntów na cele nierolnicze i nieleśne wymaga, zgodnie z art. 7 w/w ustawy, uzyskania zgody właściwego ministra. Jednocześnie, zgodnie z art. 11 w/w ustawy, wyłączenie z produkcji użytków rolnych wytworzonych z gleb pochodzenia mineralnego i organicznego zaliczonych do klas I, II, III, IIIa, IIIb, oraz użytków rolnych klas IV, IVa, IVb, V i VI, wytworzonych z gleb pochodzenia organicznego może nastąpić po wydaniu decyzji właściwego starosty zezwalającej na takie wyłączenie.

Realizacja inwestycji może jednak wiązać się z wystąpieniem oddziaływania na powierzchnię ziemi, jak i na gleby w wyniku mechanicznego uszkodzenia warstwy o niewielkiej miąższości w bezpośrednim rejonie prowadzonych prac ziemnych/ prac budowlanych na terenach dotychczas nieutwardzonych. Do czynników wywołujących negatywne oddziaływanie na powierzchnię ziemi na etapie realizacji można zaliczyć:

- roboty ziemne i budowlane,
- spływy zanieczyszczonych wód opadowych z powierzchni (koncentracja zawieszin, metali ciężkich i produktów ropopochodnych).

Przekształcenia struktury glebowej mogą powodować trwałe lub okresowe zmiany w budowie geologicznej (zniszczenie powierzchniowych warstw gruntu, ewentualne zasypywanie terenów sąsiadujących z drogą) i stosunkach wodnych (czasowe zakłócenie ustalonego spływu wód opadowych i gruntowych, zmiany w naturalnym drenażu terenu, zmiany w poziomie lustra wód gruntowych).

Oddziaływanie na powierzchnię terenu mogą wystąpić również w przypadku skażenia gruntu w czasie wystąpienia awarii urządzeń, instalacji lub środków i maszyn transportowych prowadzących prace budowlane/prace ziemne. Będą to zagrożenia typu fizykochemicznego. Podejmowane w przypadku skażenia działania ratunkowe często związane są z usunięciem skażonej warstwy gruntu o określonej miąższości, co okresowo wpływa na zmianę ukształtowania powierzchni ziemi. Przekształcenia te występują jednak zwykle rzadko i obejmują niezbyt dużą powierzchnię terenu. Będą to jednak oddziaływania chwilowe i krótkotrwałe ograniczone do czasu prowadzenia prac budowlanych, transportu materiałów i substancji.

W związku z rozwojem zabudowy na terenie niezagospodarowanym ocenia się możliwe zwiększenie terenów utwardzonych w stosunku do powierzchni biologicznie czynnej. W ramach projektowanych kierunków zagospodarowania nie ocenia się istotnego zwiększenia powierzchni uszczelnionej, które mogłoby stanowić potencjalne oddziaływanie związane ze zmianą stosunków gruntowo-wodnych obszaru np. przesuszenie terenu, szybszy spływ terenowy w związku z utwardzeniem powierzchni, a także ograniczenie retencji w gruncie.

Na obszarze projektowanej zmiany Studium występuje krajobraz głównie bez cennych walorów przyrodniczych, estetyczno – widokowych. W kwestii krajobrazu, zmiany wprowadzone w zagospodarowaniu nie będą stanowiły zakłóceń w odbiorze wizualnym krajobrazu, ze względu na przewidziane funkcje.

Ustalenia projektu zmiany Studium są zatem przeanalizowane pod kątem zapobiegania kolizji przestrzennych z obszarami chronionymi. Szczególnie w przypadku lokalizacji infrastruktury liniowej. Projektowana zmiana Studium pozwala, zatem wpisać się w politykę zagospodarowania przestrzennego gminy, zapewniając dostępność infrastrukturalną. Na etapie niniejszej Prognozy nie oceniono negatywnego wpływu na krajobraz.

Z punktu widzenia krajobrazu, projekt zmiany Studium uwzględnia zachowanie i utrzymywanie ważnych lub charakterystycznych cech krajobrazu tak, aby ukierunkować i harmonizować zmiany, które wynikają z procesów społecznych, gospodarczych i środowiskowych, w myśl *Europejskiej Konwencji Krajobrazowej sporządzonej we Florencji dnia 20 października 2000 r. (Dz. U. z 2006 r. Nr 14, poz. 98)*. Przedmiotowy obszar nie należy do krajobrazów priorytetowych.

Na etapie niniejszej strategicznej oceny oddziaływania na środowisko nie zidentyfikowano potencjalnego oddziaływania na krajobraz, oddziaływanie na ten komponent oceniono jako obojętne.

8.3. Oddziaływanie na wody powierzchniowe i podziemne

W związku z ustaleniem w projekcie zmiany Studium obszarów zabudowy mieszkaniowej jednorodzinnej (MN), obszarów zabudowy mieszkaniowej jednorodzinnej i zabudowy usługowej (MU), obszarów zabudowy usługowej (U), obszaru usług publicznych (UP) realizacja przedmiotowego zagospodarowania może być powodem generowania:

- ścieków socjalno-bytowych, komunalnych,
- spływu wód deszczowych i roztopowych z powierzchni utwardzonych na terenach zagrożonych powstaniem zanieczyszczeń np. z dróg.
- sytuacji awaryjne z udziałem pojazdów.

Wody opadowe i roztopowe z terenów dróg niosą ze sobą ładunek zanieczyszczeń tj. zawiesina, różnego rodzaju substancje olejowe, w tym węglowodory ropopochodne, metale ciężkie (Pb, Zn, Cu, Cd, Cr,

Ni i in.), związki organiczne i nieorganiczne, chlorki Na, Mg, Ca, zanieczyszczenia pływające grube, związki biogenne (N, P, K) oraz mikrozanieczyszczenia (np. węglowodory aromatyczne). Funkcjonowanie kanalizacji deszczowej na tego rodzaju terenach służyć będzie ograniczeniu ładunku zanieczyszczeń spływającego z terenów utwardzonych, a zatem wpłynie pozytywnie na jakość wód powierzchniowych podziemnych.

Pozytywne długoterminowe oddziaływanie będzie widoczne w przypadku przeznaczenia na zieleni urządzonej (ZP), gdyż woda opadowa i roztopowa gromadzona na powierzchni biologicznie czynnej, nie ulegnie spływowi powierzchniowemu, zostanie przefiltrowana przez grunt i przeniknie do wód gruntowych, a więc zostanie w miejscu opadu.

W związku prowadzeniem działań o charakterze inwestycyjnym – przebudowa infrastruktury drogowej z wykorzystaniem ciężkiego sprzętu mechanicznego, potencjalne oddziaływanie może wynikać z sytuacji awaryjnych tj. niewłaściwa obsługa sprzętu mechanicznego lub niekontrolowany wyciek substancji szkodliwych i ich przenikanie do gruntu i wód. Potencjalne oddziaływanie może mieć charakter chwilowy lub długoterminowy w zależności od ilości i rodzaju substancji oraz czasu wycieku do gruntu. Z uwagi na oddziaływanie w przypadku awarii wskazana jest stała kontrola stanu technicznego tych instalacji, jak również opracowanie szczegółowych planów usuwania skutków awarii.

Wody opadowe i roztopowe z ładunkiem zanieczyszczeń stwarzają potencjalną możliwość niekorzystnego oddziaływania na otaczające środowisko wodne. Działalność człowieka na obszarach wyposażonych w kanalizację deszczową w znacznym stopniu minimalizuje oddziaływanie na wody powierzchniowe i podziemne. Projekt zmiany Studium ustala rozwiązanie systemu zagospodarowania wód opadowych i roztopowych.

Na etapie niniejszej strategicznej oceny oddziaływania na środowisko omówiono potencjalne oddziaływanie na wody, uwzględniając realizację kanalizacji deszczowej, oddziaływanie na ten komponent oceniono jako obojętne.

8.4. Oddziaływanie na zasoby naturalne

W związku z realizacją projektu zmiany Studium wskazuje się możliwe wystąpienie oddziaływań wynikających z budowy i użytkowania nowych obiektów budowlanych lub infrastruktury na obszarach zabudowy mieszkaniowej jednorodzinnej (MN), obszarach zabudowy mieszkaniowej jednorodzinnej i zabudowy usługowej (MU), obszarach zabudowy usługowej (U), obszarze usług publicznych (UP) tj. potencjalne oddziaływanie o charakterze długoterminowym, stałym i bezpośrednim. Oddziaływanie to związane może być z zajęciem powierzchni niezabudowanej, biologicznie czynnej na obiekty budowlane, drogi oraz pozostałą infrastrukturę techniczną nadziemną w ramach kierunków zagospodarowania. Potencjalny bezpośredni wpływ na powierzchnię ziemi mają działania o charakterze inwestycyjnym (roboty ziemne/prace budowlane z wykorzystaniem ciężkiego sprzętu mechanicznego). Oddziaływanie w zakresie wykonania podziemnej infrastruktury technicznej wiązać będzie się z potencjalnym oddziaływaniem krótkoterminowym o charakterze odwracalnym. Potencjalne oddziaływanie wynikać może z prowadzonych prac ziemnych tj. wykopów, w tym ze zdjęcia warstwy próchnicznej gleby, która zostanie wykorzystana po zakończeniu prac. Skala oddziaływań jest niewielka, gdyż obszar jest w części zabudowany i zagospodarowany, w sąsiedztwie zabudowy lub dróg, bez cennych walorów przyrodniczo-krajobrazowych. Ponadto zaprojektowano również kierunek na zieleni (ZP), co pozwoli na długoterminowe pozytywne oddziaływanie w kierunku uzupełnienia zasobów środowiska.

Zgodnie z projektem zmiany Studium możliwy jest niewielki wzrost powierzchni zabudowy oraz obiektów infrastrukturalnych, przy których będą wykorzystywane zasoby naturalne tj. woda, gleba, zasoby kopaliny, drewno. Wielkość zużytych zasobów będzie wynikała z aktualnego zapotrzebowania, rodzaju realizowanych inwestycji lokalnych i zastosowanej technologii. Na etapie sporządzenia projektu zmiany

Studium nie jest możliwe oszacowanie wielkości zużytych zasobów, mając stosowane rozwiązania proekologiczne nie przewiduje się znaczącego oddziaływania na ten komponent środowiska.

Na etapie niniejszej strategicznej oceny oddziaływania na środowisko oceniono potencjalne oddziaływanie na zasoby naturalne, wynikające z etapu realizacji projektowanego przeznaczenia, oddziaływanie to oceniono jako niepowodujące widocznych zmian w środowisku, a więc nie mające znamion znaczącego oddziaływania.

8.5. Oddziaływanie na powietrze atmosferyczne i mikroklimat oraz klimat akustyczny

W związku z realizacją projektu zmiany Studium wskazuje się możliwe wystąpienie oddziaływań wynikających z budowy i użytkowania nowych obiektów budowlanych lub infrastruktury na obszarach zabudowy mieszkaniowej jednorodzinnej (MN), obszarach zabudowy mieszkaniowej jednorodzinnej i zabudowy usługowej (MU), obszarach zabudowy usługowej (U, obszarze usług publicznych (UP)) może wystąpić potencjalny bezpośredni wpływ na powietrze, w ramach działań o charakterze inwestycyjnym (roboty ziemne/prace budowlane z wykorzystaniem ciężkiego sprzętu mechanicznego). Wykorzystywany do prac budowlanych, remontowych, prac ziemnych sprzęt mechaniczny może być potencjalną przyczyną emisji zanieczyszczeń do powietrza tj. tlenku węgla (CO), dwutlenku węgla (CO₂), tlenku azotu (NO_x) oraz węglowodorów. Potencjalne oddziaływanie ma zwykle charakter chwilowy i ustępuje wraz z zakończeniem etapu realizacji inwestycji. W zależności o specyfiki prowadzonych inwestycji na obszarze opracowania emisja do powietrza i emisja hałasu może być zróżnicowana, gdzie na etapie strategicznej oceny nie ma możliwości oceny, jakiego rodzaju substancje będą wprowadzane do atmosfery i w jakiej ilości. Emisje do powietrza z dróg mogą mieć charakter stały i bezpośredni, uzależniony od obciążenia ruchem pojazdów.

Źródłem oddziaływań w zakresie emisji pyłów i gazów mogą być:

- maszyny budowlane,
- pojazdy transportujące materiały służące do budowy,
- przechowywanie sypkich materiałów budowlanych,
- szlifowanie i cięcie materiałów budowlanych,
- prace wykończeniowe z wykorzystaniem materiałów zawierających rozpuszczalniki organiczne i inne substancje mogące przedostawać się do powietrza,
- układanie mas bitumicznych.

Spośród wymienionych źródeł najistotniejszy wpływ na jakość powietrza mają ciężkie roboty budowlane i transport materiałów sypkich. W fazie realizacji mogą wystąpić oddziaływania w zakresie czystości powietrza:

- wzrost emisji zanieczyszczeń gazowych głównie NO_x, zawartych w spalinach maszyn i pojazdów pracujących na budowie – zarówno bezpośrednio na placu budowy, jak i w jego sąsiedztwie – i pojazdów dostarczających materiały budowlane,
- wzrost emisji pyłów, związany z transportem i wykorzystaniem na budowie materiałów sypkich i pylistych oraz intensywniejszym ruchem pojazdów w rejonie lokalizacji przedsięwzięcia,
- wzrost emisji węglowodorów i substancji złośliwych, będących wynikiem układania gorących mieszanek mineralno-bitumicznych na nawierzchni drogi,
- wzrost emisji LZO ulatniających się z farb i lakierów stosowanych w pracach wykończeniowych.

Projektowane zagospodarowanie może być źródłem emisji gazów i pyłów w związku z użytkowaniem dróg i parkingów przez pojazdy mechaniczne.

Emisje występujące z realizacji projektowanego zagospodarowania mogą mieć głównie charakter niezorganizowany. Zgodnie z *Rozporządzeniem Ministra Środowiska z dnia 2 lipca 2010 r. w sprawie*

przypadków, w których wprowadzanie gazów i pyłów do powietrza z instalacji nie wymaga pozwolenia (Dz. U. Nr 130, poz. 881) nie wymaga pozwolenia na wprowadzanie gazów lub pyłów do powietrza instalacje, z których wprowadzanie gazów i pyłów do powietrza następuje w sposób niezorganizowany bez pośrednictwa przeznaczonych do tego celu środków technicznych. Natomiast w przypadku lokalizacji instalacji, które w sposób zorganizowany będą wprowadzać zanieczyszczenia do atmosfery konieczne, może okazać się uzyskanie decyzji na wprowadzanie gazów i pyłów do powietrza.

Dobór materiałów do budowy dróg, parkingów, budynków oraz sposób ich projektowania i wykonania wynikają z wieloletnich doświadczeń, które uwzględniają możliwe do przewidzenia zmiany warunków pogodowych. Zapewniają one odporność na wsiąkanie wody i przemarzanie oraz na możliwe do przewidzenia ekstrema temperaturowe, które mogłyby wpłynąć na mechaniczne właściwości konstrukcji i powierzchni budowli. Przy obecnym stanie wiedzy i techniki, nie istnieją budowle i obiekty budowlane ani drogi, całkowicie odporne na klęski żywiołowe i warunki ekstremalne, celem jest jednak budowa inwestycji zgodnie z aktualnymi przepisami, aktualnym stanem wiedzy i techniki oraz z wykorzystaniem materiałów dopuszczalnych i powszechnie stosowanych do budowy dróg.

Ocenia się, że realizacja zapisów projektu zmiany Studium uwzględnia problematykę zmian klimatu i adaptacji do zmian zgodnie ze *Strategicznym Planem Adaptacji dla sektorów i obszarów wrażliwych na zmiany klimatu do roku 2020 z perspektywą do roku 2030 r. (SPA 2020)*.

Projekt zmiany Studium ustala zaopatrzenie w energię ciepłą, zgodnie z wymogami przepisów odrębnych. Jednym z ważniejszych przepisów w tym zakresie jest tzw. Uchwała antysmogowa przyjęta dla województwa dolnośląskiego tj. *Uchwała Nr XLI/1407/17 Sejmiku Województwa Dolnośląskiego z dnia 30 listopada 2017 r. w sprawie wprowadzenia na obszarze województwa dolnośląskiego, z wyłączeniem Gminy Wrocław i uzdrowisk, ograniczeń i zakazów w zakresie eksploatacji instalacji, w których następuje spalanie paliw*.

Emisje występujące z realizacji projektowanego zagospodarowania mogą mieć głównie charakter niezorganizowany. Zgodnie z *Rozporządzeniem Ministra Środowiska z dnia 2 lipca 2010 r. w sprawie przypadków, w których wprowadzanie gazów i pyłów do powietrza z instalacji nie wymaga pozwolenia (Dz. U. Nr 130, poz. 881)* nie wymaga pozwolenia na wprowadzanie gazów lub pyłów do powietrza instalacje, z których wprowadzanie gazów i pyłów do powietrza następuje w sposób niezorganizowany bez pośrednictwa przeznaczonych do tego celu środków technicznych.

Ocenia się, że realizacja zapisów projektu zmiany Studium uwzględnia problematykę zmian klimatu i adaptacji do zmian zgodnie ze *Strategicznym Planem Adaptacji dla sektorów i obszarów wrażliwych na zmiany klimatu do roku 2020 z perspektywą do roku 2030 r. (SPA 2020)*.

Dla ustalenia kierunku zagospodarowania na drogę lokalną wskazuje się możliwe wystąpienie potencjalnych oddziaływań wynikających z budowy nowych obiektów budowlanych, dróg lub niezbędnej infrastruktury na obszarach zabudowy mieszkaniowej jednorodzinnej (MN), obszarach zabudowy mieszkaniowej jednorodzinnej i zabudowy usługowej (MU), obszarach zabudowy usługowej (U), obszarze usług publicznych (UP) w postaci emisji hałasu i wibracji, którego źródłem może być ciężki sprzęt mechaniczny wykorzystywany przy realizacji inwestycji. Ocenia się, że oddziaływanie może mieć charakter krótkotrwały i ustąpi z chwilą zakończenia inwestycji. W związku z projektowanym zagospodarowaniem terenu hałas i wibracje mogą wystąpić w związku z budową i eksploatacją dróg publicznych przez pojazdy mechaniczne. Poziom hałasu będzie zależał od natężenia i struktury ruchu oraz prędkości pojazdów, a także od parametrów eksploatacyjnych dróg. Ewentualne katastrofy i awarie drogowe nie będą niekorzystnie wpływać na warunki akustyczne w otoczeniu. Ewentualne dźwięki powstałe przy usuwaniu skutków katastrof i awarii nie są odbierane, jako dokuczliwe, a więc nie są hałasem. Człowiek nie kwestionuje dźwięków, które mają uzasadnienie i wynikają z potrzeby wyższej, np. ratowania życia. Jako przykład można podać powszechną akceptację „hałasu” wywoływanego przez pojazdy uprzywilejowane.

Zagrożenie wibracjami dla obiektów budowlanych, pochodzące od ruchu pojazdów po drogach, ocenia się na podstawie wartości skutecznej przyspieszenia drgań przekazywanych przez grunt do budynków. Szacunkowa ocena zagrożenia wibracjami, na podstawie posiadanego doświadczenia w tej dziedzinie wskazuje, że po realizacji inwestycji drgania (przenoszone przez grunt) wywołane przejazdami pojazdów będą bardzo małe, przede wszystkim w związku z dobrym stanem konstrukcji drogi. Przy planowanych prędkościach ruchu zasięgi drgań nie powinny przekroczyć 10 m od krawędzi drogi. Ciężki sprzęt wykorzystany do prac budowlanych może być źródłem drgań szkodliwych dla ludzi i/lub budynków. Na tym etapie analiz, bez szczegółowej wiedzy na temat użytego sprzętu oraz rodzaju gruntu w miejscu prac nie jest możliwa wiarygodna ocena ilościowa tego zjawiska.

Zagrożenie hałasem w rejonie drogi ekspresowej S5 powoduje, że tereny przyległe do tych ciągów komunikacyjnych, nie nadają się do przeznaczenia funkcjami chronionymi (np. funkcje: mieszkaniowe czy związane ze stałym lub czasowym pobytem dzieci i młodzieży) bez zastosowania urbanistycznych lub technicznych środków ochrony przed hałasem. Projekt zmiany Studium w obrębie Będkowo ustala tereny zabudowy mieszkaniowej mieszkaniowo-usługowej w odległości możliwej dla utrzymania standardów dla zabudowy chronionej akustycznie.

Na etapie niniejszej strategicznej oceny oddziaływania na środowisko oceniono potencjalne oddziaływanie na powietrze atmosferyczne i klimat akustyczny, głównie wynikające z etapu realizacji inwestycji, oddziaływanie to oceniono jako niepowodujące widocznych zmian w środowisku.

8.6. Oddziaływanie na krajobraz kulturowy i zabytki

Z uwagi na charakter ustaleń, istniejące zagospodarowanie terenu i sposób użytkowania oraz zapisy ustaleń zmiany Studium na etapie sporządzenia niniejszej Prognozy, oddziaływanie na ten komponent oceniono jako obojętne.

8.7. Oddziaływanie na zdrowie i warunki życia ludzi oraz dobra materialne

W związku z realizacją projektu zmiany Studium na obszarach zabudowy mieszkaniowej jednorodzinnej (MN), obszarach zabudowy mieszkaniowej jednorodzinnej i zabudowy usługowej (MU), obszarach zabudowy usługowej (U), obszarze usług publicznych (UP) ocenia, że faza realizacji przedmiotowego zagospodarowania jest związana z możliwym wystąpieniem emisji i oddziaływań charakterystycznych dla prowadzenia inwestycji tj. transportu, robót ziemnych i robót budowlanych. Oddziaływanie na zdrowie ludzi analizuje się z punktu widzenia mieszkańców terenów sąsiadujących z placem budowy. Analiza ta nie dotyczy pracowników zatrudnianych przy wykonywaniu robót budowlanych/ziemnych lub osób postronnych, które jako nieupoważnione mogą znaleźć się na placu budowy. Oddziaływanie wynikać może ze skutków zastosowania maszyn i urządzeń koniecznych do sprawnego i zgodnego z harmonogramem postępu robót budowlanych i robot ziemnych (oddziaływanie spowodowane będzie głównie przez hałas i pylenie) oraz utrudnień związanych z koniecznymi zmianami organizacji ruchu w rejonie czynnego placu budowy (objazdy, ograniczenia ruchu itd.). Wykonanie robót nawierzchniowych (układarki, walce) powodować mogą emisję hałasu o poziomie natężenia dźwięku rzędu 85 – 100 dB (A). Środki transportu (samochody ciężarowe i dostawcze) wytwarzać mogą hałas rzędu 80 – 88 dB(A). W trakcie wykonania robót nawierzchniowych występują źródła hałasu zmieniające swoje położenie wraz z postępowaniem robót. Na działanie hałasu narażeni mogą być mieszkańcy terenów sąsiednich.

Potencjalne oddziaływanie hałasu na zdrowie ludzi może być stosunkowo krótkotrwałe. Może zachodzić emisja pyłu i gazów ze spalania paliw przez maszyny. Oddziaływanie fazy realizacji zagospodarowania powinno zamknąć się w pasie robót drogowych lub w granicach prowadzonej inwestycji i jej wpływ na zdrowie okolicznych mieszkańców nie powinno przekraczać dopuszczalnych standardów środowiska.

Częstą dokuczliwość pojawiającą się na etapie realizacji, mającą wpływ na zdrowie ludzi mogą być wibracje. Niepokojenie wibracją nie powstaje wyłącznie przez percepcję drgań budowli, lecz połączone jest w wpływem hałasu o małej częstotliwości działającym na człowieka w formie słyszalnej lub odczuwalnej, jako drżenie ciała. Odczuwanie wibracji często ma charakter subiektywny i związane jest przede wszystkim z rozpoznaniem w mózgu ludzkim składników dźwięków, z którymi kojarzą się źródła powstawania. Badania wykazały, że wpływ wibracji przy odległościach do 10 m od jezdni drogi może przekraczać dopuszczalny dla człowieka próg percepcji. Jednak w miarę wzrostu odległości wpływ ten szybko zanika. Przy odległościach większych niż 20 m organizm ludzki w praktyce nie odczuwa już wibracji pochodzących od transportu drogowego.

Na etapie niniejszej strategicznej oceny oddziaływania na środowisko oceniono potencjalne oddziaływanie na ludzi, głównie wynikające z etapu realizacji projektowanego kierunku zagospodarowania, oddziaływanie to oceniono jako niepowodujące widocznych zmian.

Tabela 1 Potencjalne oddziaływania projektu zmiany „*Studium uwarunkowań i kierunków zagospodarowania przestrzennego gminy Trzebnica*” na środowisko przyrodnicze

Kierunek zagospodarowania – projekt zmiany Studium	Dotychczasowe ustalenia, sposób użytkowania, stan zabudowy i zagospodarowania terenu oraz uwarunkowania	waga oddziaływania												
		oddziaływanie bardzo korzystne dla środowiska (3) oddziaływanie korzystne o widocznych zmianach w środowisku (2) oddziaływanie korzystne nie powodujące widocznych zmian w środowisku (1) oddziaływanie obojętne (0) oddziaływanie niekorzystne nie powodujące widocznych zmian w środowisku (-1) oddziaływanie niekorzystne o widocznych zmianach w środowisku (-2) oddziaływanie bardzo niekorzystne dla środowiska (-3)												
		komponenty środowiska											Ocena [średnia]	
powierzchnia ziemi	zasoby naturalne	wody powierzchniowe i podziemne	klimat lokalny	powietrze atmosferyczne	klimat akustyczny	fauna i flora	formy chronione	krajobraz	ludzie	zabytki i dobra materialne	powiązania zewnętrzne			
3.MN obszary zabudowy mieszkaniowej jednorodzinnej	<ul style="list-style-type: none"> kierunek obowiązującej zmiany studium - 2.UP tereny użytkowane jako użytki rolne II klasy bonitacyjnej, teren niezagospodarowany, obszar objęty planem - 1Up/US - teren zabudowy usługowej – usług publicznych sportu i rekreacji oraz zieleni urządzonej teren bez wartości przyrodniczych i krajobrazowych, poza granicami GZWP 	-2	-1	0	0	-1	-1	0	0	0	-1	0	0	0
4.MN obszary zabudowy mieszkaniowej jednorodzinnej	<ul style="list-style-type: none"> kierunek obowiązującej zmiany studium - 2.R lokalizacja: dz. nr 2, 3, 4, 9, 10, 11, 12, 13 i część działek nr 5 i 8 am-5 obręb Trzebnica; obszar jest położony w północnej części miasta, w sąsiedztwie terenu szpitala; obszar jest niezabudowany obszar nie objęty obowiązującym miejscowym planem, teren bez wartości przyrodniczych i krajobrazowych, poza granicami GZWP 	-2	-1	0	-1	-1	-1	0	0	0	-1	0	0	0

Kierunek zagospodarowania – projekt zmiany Studium	Dotychczasowe ustalenia, sposób użytkowania, stan zabudowy i zagospodarowania terenu oraz uwarunkowania	waga oddziaływania												
		oddziaływanie bardzo korzystne dla środowiska (3) oddziaływanie korzystne o widocznych zmianach w środowisku (2) oddziaływanie korzystne nie powodujące widocznych zmian w środowisku (1) oddziaływanie obojętne (0) oddziaływanie niekorzystne nie powodujące widocznych zmian w środowisku (-1) oddziaływanie niekorzystne o widocznych zmianach w środowisku (-2) oddziaływanie bardzo niekorzystne dla środowiska (-3)												
		komponenty środowiska												
		powierzchnia ziemi	zasoby naturalne	wody powierzchniowe i podziemne	klimat lokalny	powietrze atmosferyczne	klimat akustyczny	fauna i flora	formy chronione	krajobraz	ludzie	zabytki i dobra materialne	powiązania zewnętrzne	Ocena [średnia]
MU.2 teren zabudowy mieszkaniowej jednorodzinnej i zabudowy usługowej	<ul style="list-style-type: none"> kierunek obowiązującej zmiany studium - U.2 lokalizacja: dz. nr 92 obręb Będkowo w obowiązującym planie 1U, zabudowa usługowa; obszar położony jest w południowej części obrębu Będkowo, przy granicy z obrębem Machnice, gmina Wisznia Mała; teren jest niezabudowany; w sąsiedztwie obszaru chronionego krajobrazu „Wzgórza Trzebnickie” w granicy korytarzy ekologicznych: Śląski i Wzgórza Trzebnickie poza granicami GZWP 	-2	-1	0	0	-1	-1	0	-1	0	-1	0	0	0

Kierunek zagospodarowania – projekt zmiany Studium	Dotychczasowe ustalenia, sposób użytkowania, stan zabudowy i zagospodarowania terenu oraz uwarunkowania	waga oddziaływania												
		komponenty środowiska												Ocena [średnia]
		powierzchnia ziemi	zasoby naturalne	wody powierzchniowe i podziemne	klimat lokalny	powietrze atmosferyczne	klimat akustyczny	fauna i flora	formy chronione	krajobraz	ludzie	zabytki i dobra materialne	powiązania zewnętrzne	
<p>3.MWU obszary zabudowy wielofunkcyjnej o centrum miasta</p> <ul style="list-style-type: none"> • kierunek obowiązującej zmiany studium - 2.P/U • lokalizacja: działka nr. 32/1, 32/3, 32/4 am-4 • obszar położony jest w centralnej części Trzebnicy, w obszarze o w pełni wykształconej strukturze funkcjonalno-przestrzennej, w bezpośrednim sąsiedztwie zespołu zabudowy usługowej. • działki są zabudowane. • obszar nie objęty obowiązującym miejscowym planem, • teren bez wartości przyrodniczych i krajobrazowych, poza granicami GZWP 	0	0	0	0	0	0	0	0	0	0	0	0	0	0
<p>3.U obszary zabudowy usługowej</p> <ul style="list-style-type: none"> • kierunek obowiązującej zmiany studium - 2.MN • lokalizacja: dz. 6/13 i część dz. 6/3 am-10 obręb Trzebnica • część dz. 6/3 am-10 – w obowiązującym planie ZP – teren zieleni urządzonej; • dz. nr 6/13 am-10 – w obowiązującym planie ZP – teren zieleni urządzonej; • teren bez wartości przyrodniczych i krajobrazowych, poza granicami GZWP 	-2	-1	0	-1	-1	-1	0	0	0	-1	0	0	-1	

Kierunek zagospodarowania – projekt zmiany Studium	Dotychczasowe ustalenia, sposób użytkowania, stan zabudowy i zagospodarowania terenu oraz uwarunkowania	waga oddziaływania												
		oddziaływanie bardzo korzystne dla środowiska (3) oddziaływanie korzystne o widocznych zmianach w środowisku (2) oddziaływanie korzystne nie powodujące widocznych zmian w środowisku (1) oddziaływanie obojętne (0) oddziaływanie niekorzystne nie powodujące widocznych zmian w środowisku (-1) oddziaływanie niekorzystne o widocznych zmianach w środowisku (-2) oddziaływanie bardzo niekorzystne dla środowiska (-3)												
		komponenty środowiska											Ocena [średnia]	
powierzchnia ziemi	zasoby naturalne	wody powierzchniowe i podziemne	klimat lokalny	powietrze atmosferyczne	klimat akustyczny	fauna i flora	formy chronione	krajobraz	ludzie	zabytki i dobra materialne	powiązania zewnętrzne			
4.U obszary zabudowy usługowej	<ul style="list-style-type: none"> kierunek obowiązującej zmiany studium - 2.UP tereny użytkowane jako tereny rekreacyjno-wypoczynkowe lub użytki rolne I lub II klasy bonitacyjnej, teren częściowo zagospodarowany z urządzeniami sportowymi,, obszar objęty planem - 1Up/US - teren zabudowy usługowej – usług publicznych sportu i rekreacji oraz zieleni urządzonej teren bez wartości przyrodniczych i krajobrazowych, poza granicami GZWP 	-2	-1	0	-1	-1	-1	0	0	-1	-1	0	0	-1
4.UP obszary usług publicznych	<ul style="list-style-type: none"> kierunek obowiązującej zmiany studium - 2.UP pozostawienie dotychczasowej funkcji, dodatkowo ustalenie dotyczące możliwości odwiertów dla potrzeb poszukiwania złóż wód podziemnych; teren niezabudowany i niezagospodarowany, teren bez wartości przyrodniczych i krajobrazowych, poza granicami GZWP 	-2	-1	-1	-1	-1	-1	0	0	0	-1	0	0	-1
3.ZP obszary zieleni urządzonej	<ul style="list-style-type: none"> kierunek obowiązującej zmiany studium - 2.MN lokalizacja: dz. 6/14 am-10 , 6/4 am-10 i część dz. 6/3 am-10 tereny użytkowane jako użytki rolne II klasy bonitacyjnej, teren niezabudowany i niezagospodarowany 	2	2	1	2	2	2	2	0	2	2	0	2	2

9. INFORMACJE O MOŻLIWYM TRANSGRANICZNYM ODDZIAŁYWANIU NA ŚRODOWISKO

Z uwagi na lokalizację obszaru objętego projektem zmiany Studium tj. znaczną odległość od granic Państwa nie przewiduje się wystąpienia transgranicznego oddziaływania na środowisko zgodnie z *Ustawą o udostępnianiu informacji o środowisku i jego ochronie, udziale społeczeństwa w ochronie środowiska oraz o ocenach oddziaływania na środowisko* [1].

10. ROZWIĄZANIA MAJĄCE NA CELU ZAPOBIEGANIE, OGRANICZENIE LUB KOMPENSACJĘ PRZYRODNICZĄ NEGATYWNYCH ODDZIAŁYWAŃ NA ŚRODOWISKO, WYNIKAJĄCYCH Z REALIZACJI PROJEKTOWANEGO DOKUMENTU, W SZCZEGÓLNOŚCI NA CELE I PRZEDMIOT OCHRONY OBSZARU NATURA 2000 ORAZ INTEGRALNOŚĆ TEGO OBSZARU

Zapisy ustaleń projektu zmiany Studium w sposób właściwy uwzględniają aspekt ochrony środowiska, ochrony krajobrazu oraz ochronę zdrowia i życia ludzi, wynikający wielokrotnie z regulacji prawnych. Strategiczna ocena oddziaływania na środowisko przedmiotowego projektu zmiany Studium pozwoliła na stwierdzanie braku znaczących negatywnych oddziaływań na środowisko. Mając na względzie wymogi prawne odnoszące się do ochrony zasobów środowiska, w tym obszarów objętych ochroną prawną, dostępną wiedzę na etapie sporządzania niniejszej Prognozy przedstawiono ustalenia uzupełniające, wspierające ochronę środowiska, ochronę przyrody i krajobrazu oraz rozwiązania mające na celu zapobieganie, ograniczenie lub kompensację potencjalnych oddziaływań wynikających z realizacji projektu zmiany Studium.

W ramach ustaleń projektu zmiany Studium nie zidentyfikowano negatywnych oddziaływań na cele i przedmiot ochrony, integralność obszarów Natura 2000 oraz innych form ochrony przyrody w rozumieniu *Ustawy o ochronie przyrody* [4] oraz korytarzy ekologicznych, siedlisk przyrodniczych i gatunków objętych ochroną gatunkową.

Każde prowadzenie robót budowlanych i robót ziemnych z użyciem sprzętu mechanicznego wymaga właściwego zabezpieczenia terenu wokół inwestycji (w tym również ochrona drzew i krzewów) oraz właściwe zagospodarowanie i oczyszczanie generowanych ścieków przed wprowadzeniem do gruntu oraz właściwe zagospodarowanie odpadów w trakcie realizacji inwestycji oraz na etapie eksploatacji. Ponadto przeglądy pojazdów, wymiana płynów hydraulicznych i chłodniczych oraz tankowanie paliwa wykonywane wyłącznie na terenach utwardzonych. Sprzęt mechaniczny wykorzystywany przy pracach ziemnych/ budowlanych będzie sprawny technicznie, użytkowany zgodnie z ich dokumentacjami techniczno-ruchowymi oraz spełniać będzie inne wymagania określone w *Kodeksie o ruchu drogowym* oraz w *Rozporządzeniu w sprawie minimalnych wymagań dotyczących bezpieczeństwa i higieny pracy* [23] również w zakresie emisji zanieczyszczeń i emisji hałasu i wibracji.

W sytuacji wycieku substancji szkodliwych z pracującego sprzętu mechanicznego do gruntu lub wód gruntowych należy podjąć działania mające na celu oczyszczenie miejsca skażenia metodą in situ lub ex situ. Podczas prowadzenia robót ziemnych i prac budowlanych wskazuje się na właściwe zagospodarowanie mas ziemnych, gromadzenie oddzielnie gruntu oraz warstwy próchnicznej (humusu) oraz ponowne ich wykorzystanie w miejscu inwestycji lub w razie potrzeby w innej lokalizacji (np. w celu rekultywacji terenów).

Wskazuje się na właściwe zagospodarowanie wód opadowych i roztopowych z terenów utwardzonych poprzez podłączenie do systemów kanalizacji deszczowej, lub jeśli to nie będzie konieczne oczyszczanie wody opadowej i roztopowej w miejscu opadu np., poprzez rowy melioracyjne, niecki biofiltracyjne. Zanieczyszczone wody należy oczyścić przed wprowadzeniem ich do wód i do gruntu

zgodnie z *Rozporządzeniem Ministra Gospodarki Morskiej i Żeglugi Śródlądowej w sprawie substancji szczególnie szkodliwych dla środowiska wodnego... [20]*.

Wskazuje się również na konieczność przestrzegania zapisów art. 4 Ramowej Dyrektywy Wodnej (RDW). Zgodnie, z którym należy osiągnąć lub utrzymywać dobry stan wód w ramach wyznaczonych jednolitych części wód podziemnych i powierzchniowych.

Warunki korzystania ze środowiska winny wskazywać wydane decyzje/pozwolenia tj. na podstawie przepisów *Ustawy Prawo Wodne [6]* wydawane są pozwolenia wodnoprawne. Istotna jest tutaj weryfikacji i kontrola wydanych dokumentów przez odpowiednie jednostki.

W celu minimalizacji potencjalnego wpływu emisji zanieczyszczeń do powietrza na obszarze objętym projektem zmianą Studium należy tworzyć naturalne bariery izolacyjne (bufory zanieczyszczeń) wzdłuż ciągów komunikacyjnych.

Ponadto w niniejszej Prognozie oddziaływania na środowisko w zakresie ochrony powietrza przed zanieczyszczeniami oraz ograniczenia wpływu na klimat akustyczny w ramach realizacji inwestycji wskazuje się na stosowanie najlepszych dostępnych technik (BAT), utrzymanie drogi w dobrym stanie technicznym, utrzymanie odpowiedniego stanu technicznego urządzeń emitujących hałas, prowadzenie przerw w pracy pojazdów mechanicznych, eliminowane pracy maszyn i urządzeń na biegu jałowym.

Wskazuje się również na konieczność uwzględnienia zapisów „Programu ochrony powietrza dla strefy dolnośląskiej” przyjętego *Uchwałą nr XLVI/1544/14 Sejmiku Województwa Dolnośląskiego z dnia 12 lutego 2014r. w sprawie Programu ochrony powietrza dla województwa dolnośląskiego*.

Zmniejszenie uciążliwości hałasu na obszarze objętym projektem zmiany Studium powinno się odbywać poprzez:

- utrzymanie aktualnego poziomu hałasu w obszarach, gdzie sytuacja akustyczna jest korzystna,
- ograniczenie poziomu hałasu emitowanego przez środki transportu,
- wyeliminowanie z użytkowania środków transportu, maszyn i urządzeń, z których emisja hałasu nie odpowiada przyjętym standardom,
- budowę w razie potrzeby ekranów akustycznych,
- zwiększenie ilości izolacyjnych pasów zieleni,
- właściwe kształtowanie linii zabudowy i brył powstających budynków w celu zminimalizowania wpływu hałasu drogowego.

W zakresie ochrony środowiska przed hałasem dla terenów objętych zmianą Studium wskazuje się na dotrzymywanie standardów akustycznych określonych w *Rozporządzeniu w sprawie dopuszczalnych poziomów hałasu w środowisku [13]*, dla terenów chronionych akustycznie. W przypadku gdy poziom hałasu dla terenów chronionych nie będzie możliwy do utrzymania, konieczne będzie zaplanowanie i realizacji rozwiązań technicznych lub nietechnicznych umożliwiających dotrzymanie standardów jeszcze przed realizacją zabudowy.

W zakresie ochrony zdrowia, warunków życia ludzi i dóbr materialnych odwołuje się do rozwiązań omówionych w zakresie ochrony powietrza atmosferycznego i ochrony przed hałasem. Ponadto istotne z punktu widzenia Prognozy jest ograniczenie wpływu promieniowania elektromagnetycznego na mieszkańców poprzez dotrzymywanie obowiązujących norm w zakresie promieniowania elektromagnetycznego jonizującego i niejonizującego zgodnie z *Rozporządzeniem Ministra Zdrowia w sprawie dopuszczalnych poziomów pól elektromagnetycznych w środowisku [22]*.

W celu ochrony krajobrazu kulturowego część obszarów objętych zmianą Studium położona jest w granicach strefy ochrony konserwatorskiej „OW” zabytków archeologicznych. W granicach tej strefy, dla

inwestycji związanych z pracami ziemnymi wymagane jest przeprowadzenie badań archeologicznych, zgodnie z *Ustawą o ochronie zabytków i opiece nad zabytkami [8]*.

11. METODY ANALIZY SKUTÓW REALIZACJI POSTANOWIEŃ PROJEKTOWANEGO DOKUMENTU ORAZ CZĘSTOTLIWOŚCI JEJ PRZEPROWADZANIA

W związku z realizacją ustaleń projektu zmiany Studium proponuje się prowadzenie monitoringu poziomu hałasu i jakości powietrza atmosferycznego, pól elektromagnetycznych, dotyczący obszaru objętego zmianą Studium. Monitoring, powinien być prowadzony w cyklu rocznym, a sprawozdania z jego realizacji powinny być udostępniane, zgodnie z wymogami *Ustawy Prawo ochrony środowiska [2]*, co najmniej w cyklu dwuletnim. Monitoring ten powinien obejmować dwa podstawowe rodzaje kontrolowania zmian, które najogólniej można określić, jako:

- monitoring ilościowy,
- monitoring jakościowy.

System oceny skutków realizacji projektu zmiany Studium powinien być oparty na odpowiednio dobranych wskaźnikach presji, stanu i reakcji. Monitoring może być prowadzony w oparciu o wydane decyzje o środowiskowych uwarunkowaniach, decyzje o pozwoleniu na budowę, zgłoszenia budowlane, przeglądy ekologiczne, decyzje o wycince drzew itp. Burmistrz Gminy Trzebnica może występować o przedłożenie wyników monitoringu prowadzonego przez Regionalną Dyрекcję Ochrony Środowiska, Generalnego Inspektora Ochrony Środowiska, Dyrektora Generalnego Lasów Państwowych, Wojewodę, Starostę, a także korzystać z rejestru wydanych decyzji, będących w zasobie gminnym. Zgodnie z obowiązującymi przepisami *Ustawy Prawo ochrony środowiska [2]*, a także *Ustawy z dnia 20 lipca 2018 r. o zmianie ustawy o Inspekcji Ochrony Środowiska oraz niektórych innych ustaw (Dz. U. z 2018 r. poz. 1479)*, monitoring jakości powietrza, oraz poziomu hałasu i pól elektromagnetycznych realizowany jest przez Główny Inspektorat Ochrony Środowiska w ramach Państwowego Monitoringu Środowiska (poprzez Wydział Monitoringu Środowiska we Wrocławiu), przez Starostę Powiatowego lub podmiot gospodarczy. Dokonując analizy i oceny stanu poszczególnych komponentów środowiska w oparciu o wyniki pomiarów uzyskanych w ramach państwowego monitoringu środowiska lub innych dostępnych źródeł należy pamiętać, że muszą się one odnosić do obszaru objętego projektem zmiany Studium.

12. ROZWIĄZANIA ALTERNATYWNE DO ROZWIĄZAŃ ZAWARTYCH W PROJEKTOWANYM DOKUMENCIE

Ustawa o udostępnianiu informacji o środowisku i jego ochronie, udziale społeczeństwa w ochronie środowiska oraz o ocenach oddziaływania na środowisko [1] nie definiuje pojęcia wariantu alternatywnego. Z literalnego rozumienia tego pojęcia należy wywieść, że jest to wariant, który może realnie i rzeczywiście zastąpić wariant inwestorski w przypadku przedsięwzięcia oraz wariant przyjętych ustaleń w przypadku dokumentów planistycznych. Nie może to być zatem wariant abstrakcyjny, oderwany od realiów i uwarunkowań, w jakich będzie realizowane przedsięwzięcie/zagospodarowanie terenu.

Spośród rozwiązań alternatywnych możliwych do zaproponowania w toku opracowywania projektu zmiany Studium to:

- zmiana proponowanej w projekcie dokumentu funkcji zagospodarowania terenu na inną nie oddziałującą w negatywnie znaczący sposób na środowisko,
- zmiana lokalizacji przebiegu urządzeń infrastruktury (drogi, linie kolejowe, linie elektroenergetyczne, rurociągi itp.) dla których istnieje prawdopodobieństwo wystąpienia znaczącego negatywnego oddziaływania.

Przedstawienie rozwiązań alternatywnych do rozwiązań zawartych w projektowanym dokumencie dotyczy terenów, na których w efekcie realizacji zapisów ustaleń dokumentu planistycznego wystąpiłoby znaczące negatywne oddziaływanie, w szczególności na cele i przedmiot ochrony obszaru Natura 2000 oraz integralność tego obszaru. W toku strategicznej oceny nie stwierdzono znaczących negatywnych oddziaływań, w związku z czym nie wskazano powyższych wariantów jako koniecznych do wdrożenia.

Pozostałe warianty alternatywne powinny się różnić przede wszystkim pod względem sposobu, w jaki dane przedsięwzięcie (projektowana zabudowa i zagospodarowanie terenu) będzie oddziaływać na środowisko, ponieważ ich rolą jest wskazanie alternatywnych rozwiązań pozwalających chronić środowisko w jak najpełniejszym wymiarze. Wariant alternatywny musi się zatem różnić od tego zaproponowanego przez inwestora w zakresie oddziaływania na środowisko m.in:

- lokalizacją (kryterium przestrzenne) – np. umiejscowienie przedsięwzięcia w ramach ustalonego kierunku zagospodarowania, zagospodarowanie i usytuowanie obiektów na działce, rozwiązania w zakresie tras dojazdowych,
- rodzajem przedsięwzięcia (kryterium technologiczne) – np. inne stosowane procesy i technologie (odmienne rodzaje urządzeń – różna produktywność lub sposób działania),
- oddziaływaniem przedsięwzięcia na środowisko np. sposoby ograniczania emisji, gospodarowania odpadami itp.,
- innymi różnicami – np. wynikającymi z kryteriów ekonomicznych lub polityki w zakresie racjonalnego wykorzystania środowisko.

Warianty alternatywne powinny być przede wszystkim racjonalne. Przez „racjonalność” wariantu należy rozumieć fakt, iż musi on być realny i możliwy do zrealizowania.

13. STRESZCZENIE W JĘZYKU NIESPECJALISTYCZNYM

Podstawa prawna i cel sporządzenia Prognozy oddziaływania na środowisko

Podstawą prawną przeprowadzenia strategicznej oceny oddziaływania na środowisko jest *Ustawa o udostępnianiu informacji o środowisku i jego ochronie, udziale społeczeństwa w ochronie środowiska oraz o ocenach oddziaływania na środowisko*. Celem Prognozy jest ocena potencjalnych skutków środowiskowych realizacji przyjętych w projekcie „zmiany „Studium uwarunkowań i kierunków zagospodarowania przestrzennego gminy Trzebnica”, rozwiązań oraz ocena potencjalnych skutków środowiskowych w przypadku nie przyjęcia dokumentu. W Prognozie wskazuje się na charakter i zasięg potencjalnego oddziaływania, oraz wyznacza działania mające na celu zapobieganie/minimalizację potencjalnych negatywnych oddziaływań na środowisko, w tym na zdrowie ludzi.

Charakterystyka obszaru, aktualny stan zagospodarowania i użytkowania oraz stan środowiska

Projekt zmiany Studium dotyczy terenów w mieście Trzebnica oraz tereny w gminie Trzebnica. Projekt obejmuje zatem cztery obszary. Pod względem fizyczno-geograficznym obszary objęte projektem zmiany Studium znajdują się w obrębie mezoregionu Wzgórza Trzebnickie. Obszary objęte projektem zmiany Studium, zgodnie uwarunkowaniami zmiany Studium stanowią tereny rolne, tereny łąk, pastwisk, nieużytków, zieleni nieurządzonej oraz tereny zabudowane.

Obszary objęte projektem zmiany Studium położone są w granicach Jednolitej Części Wód Podziemnych (JCWPd) o numerze 79 oraz w zasięgu JCWPrz Głęboki Rów – obszary w granicach miasta Trzebnica oraz JCWPrz Ława – obszar w granicach gminy Trzebnica- obręb Będkowo. Przez obszary objęte projektem zmiany Studium nie przepływają ciek wodne. W obrębie Będkowo przy granicy obszaru zmiany Studium przepływa ciek Ława, stanowiąca lokalny korytarz ekologiczny.

Obszary objęte projektem zmiany Studium znajdują się poza zasięgiem Głównych Zbiorników Wód Podziemnych.

Obszary objęte projektem zmiany Studium nie znajdują się w zasięgu szczególnego zagrożenia powodzią, gdzie prawdopodobieństwo jest wysokie i wynosi raz na 10 lat (Q 10%), średnie i wynosi raz na 100 lat (Q 1%) oraz niskie i wynosi raz na 500 lat (Q0,2%).

Na obszarach zmiany Studium nie występują złoża kopalin, nie ustanowiono również na tym terenie terenów i obszarów górniczych dla złóż.

Na obszarach objętych projektem zmiany Studium i w bezpośrednim sąsiedztwie nie występują siedliska przyrodnicze, w tym siedliska przyrodnicze będące przedmiotem zainteresowania Wspólnoty, które wymagają ochrony w formie wyznaczenia obszarów Natura 2000.

Na obszarach objętych projektem zmiany Studium i w bezpośrednim sąsiedztwie nie występują stanowiska roślin, zwierząt i grzybów objętych ochroną gatunkową, gatunki z załącznika IV Dyrektywy Rady 92/43/EWG z dnia 21 maja 1992 r. w sprawie ochrony siedlisk przyrodniczych oraz dzikiej fauny i flory (Dz. U. L 206 z 22.7.1992, str. 7) tzw. Dyrektywy Siedliskowej, a także gatunki zagrożone wyginięciem (np. znajdujące się na regionalnej czerwonej liście) lub rzadkie.

Obszar objęty projektem zmiany Studium - w gminie Trzebnica – obręb Będkowo znajduje się w granicy korytarza ekologicznego „Śląsk” oraz korytarza ekologicznego „Wzgórza Trzebnickie”.

Obszar objęty projektem zmiany Studium zlokalizowany jest poza zasięgiem form ochrony przyrody. W sąsiedztwie, przy granicy z obrębem Będkowo znajduje się obszar chronionego krajobrazu „Wzgórza Trzebnickie”.

Istniejące problemy ochrony środowiska

Nie przewiduje się wystąpienia problemów ochrony środowiska związanych z przyrodą, obszar y objęte projektem zmiany Studium znajduje się poza obszarami podlegającymi ochronie. W bliskiej odległości od obszaru objętego zmianą Studium w obrębie Będkowo (przy granicy gminy Trzebnica) obszar chronionego krajobrazu „Wzgórza Trzebnickie”. Poza tym również ten obszar zmiany Studium znajduje się granicy korytarza ekologicznego „Śląsk” oraz korytarza ekologicznego „Wzgórza Trzebnickie”. Dodatkowo w rejonie obszaru objętego zmianą Studium w obrębie Będkowo przepływa ciek Ława, stanowiąca lokalny korytarz ekologiczny. Konsekwencją lokalizacji w rejonie występowania obszarów wskazanych jako cenne przyrodniczo i krajobrazowo jest realizacja projektowanego zagospodarowania z poszanowaniem jego wartości.

Jak wynika z dostępnych danych na etapie strategicznej oceny oddziaływania na środowisko na analizowanym obszarze zmiany Studium (w obrębie Będkowo), tak samo jak w pozostałych trzech obszarach- w granicach miasta Trzebnica nie stwierdzono występowania siedlisk przyrodniczych, gatunków roślin, grzybów i zwierząt objętych ochroną gatunkową.

Problemem ochrony środowiska istotnym z punktu widzenia projektu zmiany Studium jest ochrona wód powierzchniowych i podziemnych przed zanieczyszczeniami, z jednoczesnym zapewnieniem dobrego stanu wód. Obszary objęte projektem zmiany Studium położone są w granicach jednolitych części wód rzecznych, które zostały ocenione jako zła jakość wód i wynikające z tego zagrożenie osiągnięcia celu środowiskowego. Dla przedmiotowych części wód jest to osiągnięcie dobrego stanu/potencjału ekologicznego i dobrego stanu chemicznego.

W odniesieniu do jednolitych części wód podziemnych stan ilościowy i chemiczny ocenia się jako dobry, niezagrażony nieosiągnięciem wyznaczonych celów środowiskowych. Ocena stanu wód w punktach pomiarowych w kolejnych latach najbliższej obszaru objętego planem wskazuje na dobry stan wód.

Istotnym elementem w zakresie ochrony wód powierzchniowych i podziemnych jest zatem zapewnienie infrastruktury mającej za zadanie zbieranie i oczyszczanie ścieków przed wprowadzeniem ich do środowiska wodnego, a także prowadzenie działalności bytowej, gospodarczej, w sposób minimalizujący oddziaływanie na środowisko. Istotne z punktu widzenia projektowanego dokumentu jest, zatem ograniczenie potencjalnych oddziaływań mogących pogorszyć jakość wód powierzchniowych i podziemnych.

Kolejnym ważnym aspektem jest ochrona powietrza przed zanieczyszczeniem oraz zapobieganie zmianom klimatu a także hałas i wibracje. Istotny wpływ na jakość powietrza ma komunikacja, w wyniku spalania paliw w pojazdach, do atmosfery uwalniane są gazy i pyły. Ponadto transport stanowi jeden z głównych przyczyn zachowania standardów akustycznych, szczególnie dla zabudowy zlokalizowanej przy ciągach. Istotnym źródłem hałasu i wibracji w odniesieniu dla obszaru zmiany Studium (w obrębie Będkowo) jest przebieg drogi ekspresowej S5. Lokalizacja zabudowy chronionej akustycznie musi uwzględniać dotrzymanie standardów akustycznych.

Potencjalne oddziaływanie na środowisko

Brak realizacji projektowanego dokumentu wiązać się będzie z pozostawieniem ustaleń wynikających z obowiązującej zmiany „Studium...”. Zatem potencjalne zmiany stanu środowiska były omówione na etapie Prognozy oddziaływania na środowisko dla obowiązującej zmiany „Studium...”.

Projektowany dokument nie przedstawia konkretnych założeń i warunków prowadzenia inwestycji, a jedynie projektowane zagospodarowanie terenu. Mając to na uwadze na etapie opracowania Prognozy oddziaływania na środowisko w ramach strategicznej oceny oddziaływania na środowisko ustalenia projektu zmiany Studium omówiono na poziomie szczegółowości zgodnie z obecnym stanem wiedzy. W strategicznej ocenie oddziaływania na środowisko na etapie niniejszej Prognozy oceniono potencjalne oddziaływania, jakie mogą wystąpić w związku z ustalonymi funkcjami terenu. Strategiczna ocena oddziaływania uwzględnia aktualny sposób użytkowania terenu, stan zagospodarowania terenu oraz dotychczasowy kierunek zagospodarowania, a także walory przyrodniczo-krajobrazowe oraz inne ważne z punktu widzenia ochrony środowiska elementy

W dokumencie przedstawiono potencjalne oddziaływanie na różnorodność biologiczną, rośliny i zwierzęta, obszary chronione, powierzchnię ziemi i krajobraz, wody powierzchniowe i podziemne, powietrze atmosferyczne i klimat, klimat akustyczny, zabytki, dobra materialne, zdrowie i warunki życia ludzi, jakie może wystąpić w związku z realizacją przyjętych założeń.

Na etapie opracowania niniejszej Prognozy oddziaływania na środowisko w ramach strategicznej oceny oddziaływania na środowisko stwierdzono potencjalne oddziaływanie na powierzchnię ziemi, zasoby naturalne, powietrze atmosferyczne, klimat akustyczny, ludzi, jakie może wystąpić w związku z projektowanym przeznaczeniem. Zidentyfikowano potencjalne oddziaływania o charakterze stałym lub chwilowym, krótkoterminowym lub długoterminowym, pośrednim lub bezpośrednim. Ocena dla poszczególnych komponentów wskazywała oddziaływanie nie wywołujące zmian w środowisku. Nie przewiduje się, aby były to oddziaływania o charakterze negatywnie znaczącym.

Rozwiązania mające na celu zapobiegania, ograniczanie lub kompensacje przyrodniczą

W wyniku analizy założeń projektu zmiany studium na etapie sporządzenia niniejszej Prognozy oddziaływania na środowisko nie stwierdzono znaczących negatywnych oddziaływań na środowisko, w tym na cele i przedmiot ochrony obszaru Natura 2000. Mając na względzie wymogi prawne odnoszące się do ochrony zasobów środowiska, w tym obszarów objętych ochroną prawną w projekcie zmiany Studium przedstawiono ustalenia wspierające ochronę środowiska, ochronę przyrody i krajobrazu oraz rozwiązania mające na celu zapobieganie, ograniczenie potencjalnych oddziaływań wynikających z realizacji projektu zmiany Studium.

W projekcie zmiany Studium dla poszczególnych przeznaczeń ustala się parametry tj. maksymalna wysokość dla zabudowy, minimalna powierzchnia biologicznie czynna przeznaczonego pod inwestycję terenu, maksymalna powierzchnia zabudowy przeznaczonego pod inwestycję terenu. Ustalenie tych parametrów pozwala na zachowanie równowagi pomiędzy powierzchnią zabudowaną a powierzchnią biologicznie czynną.

Każde prowadzenie robót budowlanych i robót ziemnych z użyciem sprzętu mechanicznego wymaga właściwego zabezpieczenia terenu wokół inwestycji (ochrona drzew i krzewów) oraz właściwe zagospodarowanie i oczyszczanie generowanych ścieków przed wprowadzeniem do gruntu oraz właściwe zagospodarowanie odpadów w trakcie realizacji inwestycji oraz na etapie eksploatacji. Ponadto przeglądy pojazdów, wymiana płynów hydraulicznych i chłodniczych oraz tankowanie paliwa wykonywane wyłącznie na terenach utwardzonych. Sprzęt mechaniczny wykorzystywany przy pracach ziemnych/ budowlanych będzie sprawny technicznie, użytkowany zgodnie z ich dokumentacjami techniczno-ruchowymi oraz spełniać będzie inne wymagania, również w zakresie emisji zanieczyszczeń i emisji hałasu i wibracji.

W sytuacji wycieku substancji szkodliwych z pracującego sprzętu mechanicznego do gruntu lub wód gruntowych należy podjąć działania mające na celu oczyszczenie miejsca skażenia metodą in situ lub ex situ. Podczas prowadzenie robót ziemnych i prac budowlanych wskazuje się na właściwe zagospodarowanie mas ziemnych, gromadzenie oddzielnie gruntu oraz warstwy próchniczej (humusu) oraz ponowne ich wykorzystanie w miejscu inwestycji lub w razie potrzeby w innej lokalizacji (np. w celu rekultywacji terenów). Wskazuje się również na właściwe zachowanie proporcji pomiędzy powierzchnią zabudowaną i powierzchnią biologicznie czynną.

Oddziaływanie powinno być również minimalizowane na etapie prowadzenia eksploatacji inwestycji. Wskazuje się na właściwe zagospodarowanie ścieków bytowych, gospodarczych oraz wód opadowych i

roztopowych z terenów utwardzonych poprzez podłączenie do systemów kanalizacji sanitarnej i kanalizacji deszczowej. Konieczne jest oczyszczenie ścieków przed wprowadzeniem ich do wód i do gruntu.

W zakresie gospodarki odpadami (odpady budowlane, komunalne) inwestor/właściciel zobligowany jest uregulować sposób gromadzenia i odbioru wytworzonych odpadów. Zatem odpady będą przekazywane specjalistycznym firmom prowadzącym działalność w zakresie gospodarowania odpadami, posiadającym wymagane prawem zezwolenia.

W celu ochrony wód powierzchniowych i podziemnych przed degradacją, w niniejszej Prognozie wskazuje się na uzupełnienie o działania kompleksowe zgodnie z najnowszymi technologiami i obowiązującymi przepisami, z wykorzystaniem istniejących obiektów infrastruktury technicznej. Właściwa gospodarka wodnościekowa powinna opierać się o system kanalizacyjny zapewniający zbieranie całości generowanych ścieków i ich oczyszczanie. Wskazuje się również na właściwe zagospodarowanie wód opadowych i roztopowych z terenów utwardzonych w oparciu o system kanalizacji deszczowej i oczyszczanie ścieków przed wprowadzeniem do wód i gruntu. Wskazuje się również na konieczność utrzymywania dobrego stanu wód w ramach wyznaczonych jednolitych części wód podziemnych i powierzchniowych.

Ponadto w niniejszej Prognozie oddziaływania na środowisko w zakresie ochrony powietrza przed zanieczyszczeniami oraz ograniczenia wpływu na klimat akustyczny w ramach realizacji inwestycji wskazuje się na stosowanie najlepszych dostępnych technik (BAT), prowadzenie działalności wewnątrz obiektów budowlanych, wychwytywanie zanieczyszczeń pyłowych i gazowych, a następnie ich oczyszczanie na filtrach/separatorach itp. przed wprowadzeniem do powietrza atmosferycznego, utrzymanie dróg w dobrym stanie technicznym, utrzymanie odpowiedniego stanu technicznego urządzeń emitujących hałas, prowadzenie przerw w pracy pojazdów mechanicznych, eliminowane pracy maszyn i urządzeń na biegu jałowym.

W zakresie ochrony środowiska przed hałasem dla terenów objętych zmianą Studium wskazuje się na dotrzymywanie standardów akustycznych dla terenów chronionych akustycznie. W przypadku gdy poziom hałasu dla terenów chronionych nie będzie możliwy do utrzymania, konieczne będzie zaplanowanie i realizacji rozwiązań technicznych lub nietechnicznych umożliwiających dotrzymanie standardów jeszcze przed realizacją zabudowy.

W zakresie ochrony zdrowia, warunków życia ludzi i dóbr materialnych odwołuje się na rozwiązania omówionych w zakresie ochrony powietrza atmosferycznego i ochrony przed hałasem. Ponadto istotne z punktu widzenia Prognozy jest ograniczenie wpływu promieniowania elektromagnetycznego na mieszkańców terenów.

Ponadto w niniejszej Prognozie oddziaływania na środowisko wskazuje się na stosowanie przepisów prawa, zastosowanie najnowszych dostępnych technologii (BAT) przy prowadzeniu inwestycji, stosowanie się do zasad bhp, ogrodzenie obszaru przed wtargnięciem osób trzecich pozwoli na wyeliminowanie zagrożenia bezpieczeństwa dla ludzi. Wskazuje się również na właściwe zabezpieczenie każdej inwestycji pod względem ochrony dóbr materialnych osób trzecich.

Rozwiązania alternatywne

Przedstawienie rozwiązań alternatywnych do rozwiązań zawartych w projektowanym dokumencie dotyczy terenów, na których w efekcie realizacji zapisów ustaleń dokumentu planistycznego wystąpiłoby znaczące negatywne oddziaływanie, w szczególności na cele i przedmiot ochrony obszaru Natura 2000 oraz integralność tego obszaru. W toku strategicznej oceny nie stwierdzono znaczących negatywnych oddziaływań, w związku z czym nie wskazano powyższych wariantów jako koniecznych do wdrożenia.

Warianty alternatywne powinny się różnić przede wszystkim pod względem sposobu, w jaki dane przedsięwzięcie (zagospodarowanie terenu) będzie oddziaływać na środowisko, ponieważ ich rolą jest wskazanie alternatywnych rozwiązań pozwalających chronić środowisko w jak najpełniejszym wymiarze. Wariant alternatywny musi się zatem różnić od tego zaproponowanego przez inwestora w zakresie oddziaływania na środowisko m.in: lokalizacją (kryterium przestrzenne) – np. umiejscowienie przedsięwzięcia w ramach projektowanego kierunku zagospodarowania, zagospodarowanie i usytuowanie obiektów na działce, rozwiązania w zakresie tras dojazdowych; rodzajem przedsięwzięcia (kryterium technologiczne) – np. inne stosowane procesy i technologie (odmienne rodzaje urządzeń – różna produktywność lub sposób działania), oddziaływaniem przedsięwzięcia na środowisko np. sposoby ograniczania emisji, gospodarowania odpadami itp.; innymi różnicami – np. wynikającymi z kryteriów ekonomicznych lub polityki w zakresie racjonalnego wykorzystania środowisko.

Warianty alternatywne powinny być przede wszystkim racjonalne. Przez „racjonalność” wariantu należy rozumieć fakt, iż musi on być realny i możliwy do zrealizowania.

14. WYKAZ AKTÓW PRAWNYCH

- [1] Ustawa z dnia 3 października 2008r. o udostępnianiu informacji o środowisku i jego ochronie, udziale społeczeństwa w ochronie środowiska oraz o ocenach oddziaływania na środowisko (Dz.U. 2022 poz. 1029)
- [2] Ustawa z dnia 27 kwietnia 2001 r. Prawo ochrony środowiska (Dz.U. z 2022, poz. 2556 ze zm.)
- [3] Ustawa z dnia 27 marca 2003 r. o planowaniu i zagospodarowaniu przestrzennym (Dz.U. 2022 poz. 503 ze zm.)
- [4] Ustawa z dnia 16 kwietnia 2004 r. o ochronie przyrody (Dz.U. 2022, poz. 916 ze zm.)
- [5] Ustawa z dnia 3 lutego 1995r. o ochronie gruntów rolnych i leśnych (Dz. U. 2022, poz. 2409 ze zm.)
- [6] Ustawa z dnia 20 lipca 2017r. Prawo wodne (Dz.U. 2022 poz. 2625 ze zm.)
- [7] Ustawa z dnia 7 lipca 1994 r. - Prawo budowlane (Dz. U. 2023, poz. 553 ze zm.)
- [8] Ustawa z dnia 23 lipca 2003 r. o ochronie zabytków i opiece nad zabytkami (Dz.U. 2022 poz. 840 ze zm.)
- [9] Ustawa z dnia 9 czerwca 2011 r. Prawo geologiczne i górnicze (Dz.U.2023 poz. 633)
- [10] Ustawa z dnia 14 grudnia 2012 r. o odpadach (Dz.U. 2023 poz. 295 ze zm.)
- [11] Ustawa z dnia 13 września 1996r. o utrzymaniu czystości i porządku w gminach (Dz.U. 2022 poz. 1297 ze zm.)
- [12] Rozporządzenie Ministra Środowiska z dnia 24 sierpnia 2012 r. w sprawie poziomów niektórych substancji w powietrzu (Dz.U. 2021 poz. 845)
- [13] Rozporządzenie Ministra Środowiska z dnia 14 czerwca 2007 r. w sprawie dopuszczalnych poziomów hałasu w środowisku (Dz. U. 2014r., poz. 11)
- [14] Rozporządzenie Rady Ministrów z dnia 10 września 2019 r. w sprawie przedsięwzięć mogących znacząco oddziaływać na środowisko (Dz. U. 2019r., poz. 1839)
- [15] Rozporządzenie Ministra Środowiska z dnia 9 października 2014r. w sprawie ochronie gatunkowej roślin (Dz. U. z 2014r., poz. 1409)
- [16] Rozporządzenie Ministra Środowiska z dnia 9 października 2014r. w sprawie ochrony gatunkowej grzybów (Dz. U. z 2014, poz. 1408)
- [17] Rozporządzenie Ministra Środowiska z dnia 16 grudnia 2016 r. w sprawie ochrony gatunkowej zwierząt (Dz. U. z 2016r., poz. 2183)
- [18] Rozporządzenie Ministra Środowiska z dnia 1 września 2016 r. w sprawie sposobu prowadzenia oceny zanieczyszczenia powierzchni ziemi (Dz.U. z 2016 r., poz. 1359)
- [19] Rozporządzenie Ministra Środowiska z dnia 13 kwietnia 2010r. w sprawie siedlisk przyrodniczych oraz gatunków będących przedmiotem zainteresowania Wspólnoty, a także kryteriów wyboru obszarów kwalifikujących się do uznania lub wyznaczenia, jako obszary Natura 2000 (Dz. U. z 2014r., poz. 1713 – tekst jednolity)
- [20] Rozporządzenie Ministra Gospodarki Morskiej i Żeglugi Śródlądowej z dnia 12 lipca 2017r. w sprawie substancji szczególnie szkodliwych dla środowiska wodnego oraz warunków, jakie należy spełnić przy wprowadzaniu do wód lub do ziemi ścieków, a także przy odprowadzaniu wód opadowych lub roztopowych do wód lub do urządzeń wodnych (Dz. U. z 2019r., poz. 1311)
- [21] Obwieszczenie Ministra Inwestycji i Rozwoju z dnia 8 kwietnia 2019 r. w sprawie ogłoszenia jednolitego tekstu rozporządzenia Ministra Infrastruktury w sprawie warunków technicznych, jakim powinny odpowiadać budynki i ich usytuowanie (Dz. U. z 2022, poz. 1225)
- [22] Rozporządzenie Ministra Zdrowia z dnia 17 grudnia 2019 r. w sprawie dopuszczalnych poziomów pól elektromagnetycznych w środowisku (Dz. U. z 2019 r. poz. 2448)
- [23] Rozporządzenie Ministra Gospodarki z dnia 30 października 2002 r. w sprawie minimalnych wymagań dotyczących bezpieczeństwa i higieny pracy w zakresie użytkowania maszyn przez pracowników podczas pracy (Dz.U. 2002 nr 191 poz. 1596 ze zm.)

15. BIBLIGRAFIA

1. Aktualizacja Planu gospodarowania wodami na obszarze dorzecza Odry;
2. Geografia regionalna Polski, J. Kondracki, Warszawa, Wydawnictwo PWN, 2002r.;
3. Mapa Głównych Zbiorników Wód Podziemnych- GZWP wymagających szczególnej ochrony, red. A..S. Kleczkowski, Akademia Górniczo- Hutnicza w Krakowie, 1990r.;
4. Opracowania analizy presji i wpływów zanieczyszczeń antropogenicznych w szczegółowym ujęciu jednolitych części wód powierzchniowych i podziemnych dla potrzeb opracowania programów działań i planów gospodarowania wodami” z maja 2007r.;
5. Podręcznik dla inwestorów przedsięwzięć infrastrukturalnych, Ministerstwo Rozwoju Regionalnego Departament Programów Pomocowych i Pomocy Technicznej, Warszawa, 2007-2013r.;
6. Prognozy oddziaływania na środowisko zmiany „Studium uwarunkowań i kierunków zagospodarowania przestrzennego gminy Trzebnica”;
7. Raporty o stanie środowiska w województwie dolnośląskim, Wojewódzki Inspektorat Ochrony Środowiska, 2018 – 2021;
8. Strategiczna ocena oddziaływania na środowisko w planowaniu przestrzennym, Praca zbiorowa pod redakcją Romana Bednarka, Poznań, 2012r.;
9. Strategiczny Plan Adaptacji dla sektorów i obszarów wrażliwych na zmiany klimatu do roku 2020 z perspektywą do roku 2030 r. (SPA 2020);
10. Projekt zmiany „Studium uwarunkowań i kierunków zagospodarowania przestrzennego gminy Trzebnica dla części terenu we wsi Będkowo i części miasta Trzebnica”.

Opole, 10.05.2023r.

Oświadczenie

Niniejszym oświadczam, że jako autor Prognozy oddziaływania na środowisko projektu zmiany „*Studium uwarunkowań i kierunków zagospodarowania przestrzennego gminy Trzebnica*”, spełniam wymagania wprowadzone art. 74a Ustawy z dnia 3 października 2008 r. o udostępnianiu informacji o środowisku i jego ochronie, udziale społeczeństwa w ochronie środowiska oraz o ocenach oddziaływania na środowisko (Dz.U. 2022 poz. 1029 ze zm.).

Jednocześnie oświadczam, że jestem świadoma odpowiedzialności karnej za złożenie fałszywego oświadczenia.

Marta Stelmach-Ozechawska

.....
(podpis)